



ICY BOX®

Használati utasítás: IB-183M2

Gebruikershandleiding: IB-183M2

Manuale: IB-183M2

Manuel: IB-183M2

Handbuch: IB-183M2

Manual: IB-183M2

Quick installation guide IB-183M2

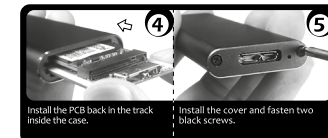
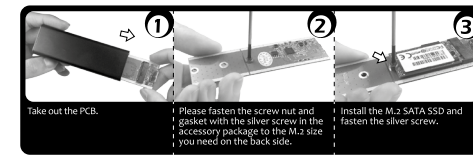
1. Csomag tartalma

1x IB-183M2, 1x USB 3.0 adatkábel, 1x csavar készlet, 1x kézi

2. Főbb jellemzők

- Külső rackszekrény méret M.2 SATA SSD
- USB 3.0 akár 5 Gbit/s
- Méret M.2 SATA SSD B-Key vagy B+M-Key, 22 x 30/42/60/80 mm
- Alumínium esetében
- Plug & Play, Hot Swap
- Windows, Mac 10.7.4 vagy újabb verzió kompatibilis

3. HDD telepítés



4. Alkalmazás

- 4.1 A külső merevlemez a számítógép kikapcsolása nélkül csatlakoztatható ahhoz, USB-kábelen keresztül.
- 4.2 A merevlemez kihúzása előtt várja meg az olvasási/írási folyamatok végét az adatvesztés megelőzése érdekében.
- 4.3 Egy új merevlemez elbővíveléséhez, particionálni és formázni kell az operációs rendszerben ahhoz, hogy a rendszerben láthatóvá váljon.
- 3.4 Amennyiben a merevlemez nem ismerhető fel azonnal az operációs rendszerben, kérjük, ellenőrizze:
- Telepítve van-e a vezérlő
 - Inicializálva, particionálva és formázva van-e a merevlemez.

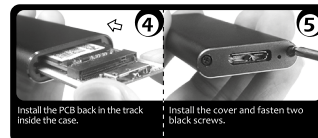
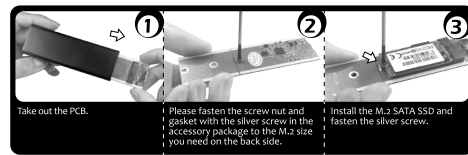
1. Verpakkingsinhoud

1x IB-183m2, 1x USB 3.0-kabel, 1x schroef set, 1x handleiding

2. Belangrijkste kenmerken

- Externe behuizing voor M.2 SATA SSD
- USB 3.0 tot 5 Gbit/s
- Voor M.2 SATA SSD met B-Key of B+M-Key, 22 x 30/42/60/80 mm
- Aluminium case
- Plug & Play, Hot Swap
- Windows, Mac 10.7.4 of een latere versie compatibel

3. SSD Installatie



4. Toepassing

- 4.1 De externe SSD kan op de computer worden aangesloten of ervan worden losgekoppeld via een usb-kabel zonder de computer uit te schakelen.
- 4.2 Wacht tot de read/write beëindigd is alvorens de SSD los te koppelen om te vermijden dat er gegevens verloren gaan.
- 4.3 Er moet een nieuwe SSD worden geïnitieerd, gepartitioneerd en geformatteerd door het besturingssysteem alvorens de SSD zichtbaar is.
- 3.4 Indien de harde schijf niet direct wordt herkend door het besturingssysteem, controleer dan:
- of de driver software is geïnstalleerd
 - of de SSD is geïnitieerd, gepartitioneerd en geformatteerd.

1. Contenuto del pacco

1x IB-183M2, 1x USB 3.0 cavo dati, 1x insieme a viti, 1x manuale

2. Caratteristiche

- Involucro esterno per M.2 SATA SSD
- USB 3.0 fino a 5 Gbit/s
- Per M.2 SATA SSD con B-Key o B+M-Key, 22 x 30/42/60/80 mm
- Caso di alluminio
- Plug & Play, Hot Swap
- Windows, Mac 10.7.4 o versione successiva compatibile

3. SSD installazione



4. Applicazione

- 4.1 Il contenitore esterno può essere collegato direttamente al computer tramite il cavo USB. Il disco fisso può essere collegato o staccato dal computer durante il funzionamento di quest'ultimo.
- 4.2 Ogni nuovo disco fisso deve venir inizializzato, partizionato e formattato dal drive, prima di poter essere indicato dal sistema.
- 4.3 Se il disco fisso non viene riconosciuto subito dal sistema, verificare:
- se il software di drive relativo è installato (USB),
 - se il disco fisso è stato inizializzato, partizionato e formattato.

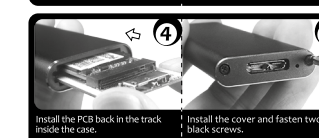
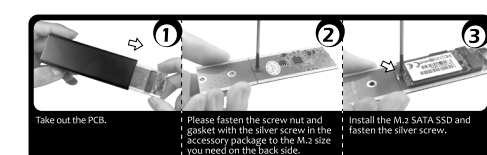
1. Contenu du colis

1x IB-183M2, 1x câble de données USB 3.0, 1x ensemble de vis, 1x manuel

2. Spécialités principales

- Boîtier externe pour M.2 SATA SSD
- USB 3.0 jusqu'à 5 Gbit/s
- Pour M.2 SATA SSD avec B-Key ou B+M-Key, 22 x 30/42/60/80 mm
- Boîtier en aluminium
- Plug & Play, Hot Swap
- Windows, Mac 10.7.4 ou version ultérieure compatible

3. Installation SSD



4. Application

- 4.1 Le boîtier externe peut être connecté directement à l'ordinateur en utilisant le câble USB. Le disque dur peut être branché ou débranché de l'ordinateur pendant l'exploitation normale de l'ordinateur.
- 4.2 Avant tout, un disque dur nouvel doit être initialisé, partitionné, et formaté par le système d'exploitation pour être indiqué par le système.
- 4.3 Si le disque dur n'est pas reconnu immédiatement par le système, vérifiez le suivant:
- si le logiciel de pilotes est installé (USB),
 - si le disque dur est initialisé, partitionné, et formaté.

1. Verpackungsinhalt

1x IB-183M2, 1x USB 3.0 Kabel, 1x Schraubensatz, 1x Handbuch

2. Hauptmerkmale

- Externes Gehäuse für M.2 SATA SSD
- USB 3.0 bis zu 5 Gbit/s
- Für M.2 SATA SSD mit B-Key oder B+M-Key, 22 x 30/42/60/80 mm
- Gehäuse aus Aluminium
- Plug & Play, Hot Swap
- Windows, Mac 10.7.4 oder spätere Version kompatibel

3. SSD-Montage



4. Anwendung

- 4.1 Die externe SSD kann im laufenden Betrieb des Rechners an diesen via USB Kabel angeschlossen oder von diesem getrennt werden.
- 4.2 Bitte das Ende von Schreib- und Lesevorgängen abwarten bevor ein angeschlossenes Gehäuse vom Rechner getrennt wird, um Datenverlust zu vermeiden.
- 4.3 Eine neue SSD muss vom Betriebssystem erst initialisiert, partitioniert und formatiert werden, um vom System angezeigt zu werden.
- 4.4 Wenn die SSD nicht sofort vom System erkannt wird bitte prüfen:
- ob die Treibersoftware installiert ist (USB),
 - ob die SSD initialisiert, partitioniert und formatiert ist.

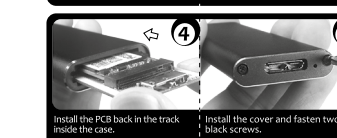
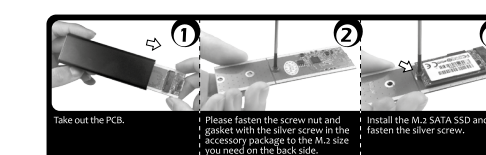
1. Package contents

1x IB-183M2, 1x USB 3.0 data cable, 1x screw set, 1x manual

2. Key Features

- External enclosure for M.2 SATA SSD
- USB 3.0 up to 5 Gbit/s
- For M.2 SATA SSD with B-Key or B+M-Key, 22 x 30/42/60/80 mm
- Aluminum case
- Plug & Play, Hot Swap
- Windows, Mac 10.7.4 or later version compatible

3. SSD Installation



4. Application

- 4.1 The external SSD can be connected to or disconnected from the computer via USB cable without shutting down the computer.
- 4.2 Please await the end of read/write operations before disconnecting the SSD to avoid data loss.
- 4.3 A new SSD must first be initialized, partitioned and formatted by the operation system to be displayed by the system.
- 4.4 If the hard disc isn't recognized instantly by the operating system please check:
- if the driver software is installed (USB),
 - if the SSD is initialized, partitioned and formatted.

Quick installation guide IB-183M2

Manual IB-183M2
External USB 3.0 enclosure for M.2 SATA SSD

Handbuch IB-183M2
Externes USB 3.0 Gehäuse für M.2 SATA SSD

Manuel IB-183M2
Boîtier externe USB 3.0 pour M.2 SATA SSD

Manual IB-183M2
Recinto externo USB 3.0 de M.2 SATA SSD

Manuale IB-183M2
Involucro esterno USB 3.0 per M.2 SATA SSD

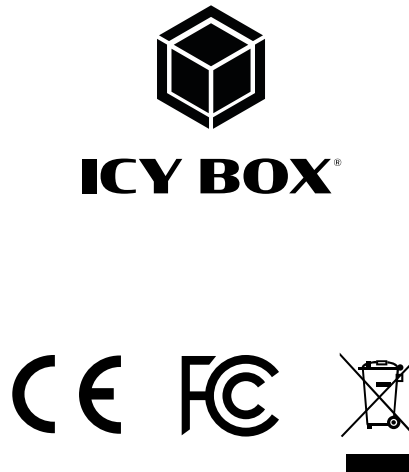
Εγχειρίδιο IB-183M2
Εξωτερικό περίβλημα USB 3.0 για M.2 SATA SSD

Podręcznik IB-183M2
Zewnętrzna obudowa do M.2 SATA SSD

Manuál IB-183M2
Externí skříň USB 3.0 pro M.2 SATA SSD

Handboek IB-183M2
Externe behuizing USB 3.0 voor M.2 SATA SSD

Kézikönyv IB-183M2
Külső ház USB 3.0 méretű M.2 SATA SSD



© Copyright 2020 by RaidSonic Technology GmbH. All Rights Reserved
 Apple and macOS, MAC, iTunes and Macintosh are registered trademarks of Apple Computer Inc. Microsoft, Windows and the Windows logo are registered trademarks of Microsoft Corporation. The information contained in this manual is believed to be accurate and reliable. RaidSonic Technology GmbH assumes no responsibility for any errors contained in this manual. RaidSonic Technology GmbH reserves the right to make changes in the specifications and/or design of the above mentioned product without prior notice. The diagrams contained in this manual may also not fully represent the product that you are using and are there for illustration purposes only. RaidSonic Technology GmbH assumes no responsibility for any differences between the product mentioned in this manual and the product you may have.



Safety information

Safety information

Sicherheitshinweise

Sicherheitshinweise

Εγχειρίδιο: IB-183M2

Návod k použití: IB-183M2

Podr cznik obsługi: IB-183M2

Manual: IB-183M2

Please read carefully the following information to prevent injuries, damage to material and device as well as data loss:

Warning levels
Signal words and safety codes indicate the warning level and provide immediate information in terms of the probability of occurrence as well as the type and severity of the consequences if the measures to prevent hazards are not complied with.

DANGER Warns of a **directly** hazardous situation causing **death or serious injury**.

WARNING Warns of a **potentially** hazardous situation that **may** cause death or serious injury.

CAUTION Warns of a **potentially** hazardous situation that **may** cause minor injury.

IMPORTANT Warns of a **potential** situation that **may** cause material or environmental damage and disrupt operative processes.

1. Risk of electrical shock
WARNING **Contact with parts conducting electricity**
Risk of death by electrical shock

- Read the operating instructions prior to use
- Make sure the device has been de-energised prior to working on it
- Do not remove contact protection panels
- Avoid contact with conducting parts
- Do not bring plug contacts in contact with pointed and metal objects
- Use in intended environments only
- Operate the device using a power unit meeting the specifications of the type plate only!
- Keep the device/power unit away from humidity, liquid, vapour and dust
- Do not modify the device
- Do not connect the device during thunderstorms
- Approach specialist retailers if you require repairs

2. Hazards during assembly (if intended)
CAUTION **Sharp components**
Potential injuries to fingers or hands during assembly (if intended)

- Read the operating instructions prior to assembly
- Avoid coming into contact with sharp edges or pointed components
- Do not force components together
- Use suitable tools
- Use potentially enclosed accessories and tools only

3. Hazards caused by a development of heat
IMPORTANT **Insufficient device/power unit ventilation**
Overheating and failure of the device/power unit

- Prevent externally heating up components and ensure an exchange of air

- Do not cover the fan outlet and passive cooling elements
- Avoid direct sunlight on the device/power unit
- Guarantee sufficient ambient air for the device/power unit
- Do not place objects on the device/power unit
- **4. Hazards caused by very small parts and packaging**
WARNING **Risk of suffocation**
Risk of death by suffocation or swallowing

- Keep small parts and accessories away from children
- Store/dispose of plastic bags and packaging in an area that is inaccessible to children
- Do not hand over small parts and packaging to children

5. Potential data loss
IMPORTANT **Data lost during commissioning**
Potentially irreversible data loss

- Always comply with the information in the operating instructions/quick installation guide
- Exclusively use the product once the specifications have been met
- Back up data prior to commissioning
- Back up data prior to connecting new hardware
Use accessories enclosed with the product

6. Cleaning the device
IMPORTANT **Harmful cleaning agents**
Scratches, discolouration, damage caused by moisture or short circuit in the device

- Disconnect the device prior to cleaning
- Aggressive or intense cleaning agents and solvents are unsuitable
- Make sure there is no residual moisture after cleaning
- We recommend cleaning devices using a dry, anti-static cloth

7. Disposing of the device
Environmental pollution, unsuitable for recycling
Potential environmental pollution caused by components, recycling circle interrupted

IMPORTANT
This icon on product and packaging indicates that this product must not be disposed of as part of domestic waste. In compliance with the Waste Electrical and Electronic Equipment Directive (WEEE) this electrical device and potentially included batteries must not be disposed of in conventional, domestic waste or **recycling waste**. If you would like to dispose of this product and potentially included batteries, please return it to the retailer or your local waste disposal and recycling point.

If you have any questions, please do not hesitate to contact our support at support@raidsonic.de or visit our website at www.raidsonic.de.

Zur Vermeidung körperlicher Schäden, sowie von Sach-, Geräteschäden und Datenverlust beachten Sie bitte folgende Hinweise:

Warnstufen
Signalwort und Sicherheitszeichen kennzeichnen die Warnstufe und geben einen sofortigen Hinweis auf Wahrscheinlichkeit, Art und Schwere der Folgen, wenn die Maßnahmen zur Vermeidung der Gefahr nicht befolgt werden.

GEFAHR warnt vor einer **unmittelbar** gefährlichen Situation, die zum Tod oder zu schweren Verletzungen führen **wird**.

WARNUNG warnt vor einer **möglicherweise** gefährlichen Situation, die zum Tod oder zu schweren Verletzungen führen **kann**.

VORSICHT warnt vor einer **möglicherweise** gefährlichen Situation, die zu leichten Verletzungen führen **kann**.

ACHTUNG warnt vor einer **möglichen** Situation, die zu Sach- und Umweltschäden führen und den Betriebsablauf stören **kann**.

1. Gefahren durch elektrische Spannung
WARNING **Kontakt mit elektrisch leitenden Teilen**
Lebensgefahr durch Stromschlag

- vor Benutzung Betriebsanleitung lesen
- vor Arbeiten am Gerät, Spannungsfreiheit sicherstellen
- Kontaktschutzblenden nicht entfernen
- Kontakt mit Spannungsführenden Komponenten vermeiden
- Steckkontakte nicht mit spitzen und metallischen Gegenständen berühren
- Verwendung nur in dafür vorgesehenen Umgebungen
- Gerät ausschließlich mit Typenschildkonformen Netzteil betreiben!
- Gerät/Netzteil fern von Feuchtigkeit, Flüssigkeit, Dampf und Staub halten
- Eigenständige Modifikationen sind unzulässig
- Gerät nicht während eines Gewitters anschließen
- Geben Sie Ihr Gerät im Reparaturfall in den Fachhandel

2. Gefahren während Montage (wenn vorgesehen)
VORSICHT **Scharfkantige Bauteile**
Finger- oder Handverletzungen bei Zusammenbau (wenn vorgesehen)

- vor Montage, Betriebsanleitung lesen
- Kontakt mit scharfen Kanten oder spitzen Bauteilen vermeiden
- Bauteile nicht mit Gewalt zusammensetzen
- geeignetes Werkzeug verwenden
- nur gegebenenfalls mitgeliefertes Zubehör und Werkzeug verwenden

3. Gefahren durch Wärmeentwicklung
ACHTUNG **Mangelhafte Belüftung des Geräts/Netzteils**
Überhitzung und Ausfall des Geräts/Netzteils

- externe Erwärmung vermeiden und Luftaustausch zulassen
- Lüfter-Auslass und passive Kühlkörper freihalten
- direkte Sonneneinstrahlung auf Gerät/Netzteil vermeiden
- ausreichend Umgebungsluft für Gerät/Netzteil sicherstellen
- keine Gegenstände auf dem Gerät/Netzteil abstellen

4. Gefahren durch Kleinstteile und Verpackung
WARNING **Erstickungsgefahr**

- Kleinstteile, Zubehör für Kinder unzugänglich verwahren
- Plastiküten und Verpackung für Kinder unzugänglich verwahren/entsorgen
- Kleinstteile und Verpackungen nicht in Kinderhände geben

5. Möglicher Datenverlust
ACHTUNG **Datenverlust bei Inbetriebnahme**
Unwiederbringlicher Datenverlust möglich

- Unbedingt Hinweise in der Bedienungsanleitung/Schnellinstallationsanleitung beachten
- Produkt nur verwenden, wenn Spezifikationen erfüllt sind
- Datensicherung vor Inbetriebnahme durchführen
- Datensicherung vor Anschluss neuer Hardware durchführen
- dem Produkt beiliegendes Zubehör verwenden

6. Reinigung des Gerätes
ACHTUNG **Schädigende Reinigungsmittel**
Kratzer, Farbveränderungen, Feuchtschaden oder Kurzschluss am Gerät

- vor Reinigung, das Gerät außer Betrieb nehmen
- aggressive bzw. scharfe Reinigungs- und Lösungsmittel sind ungeeignet
- nach der Reinigung sicherstellen, dass keine Restfeuchtigkeit vorhanden ist
- Reinigung der Geräte am besten mit trockenem Antistatik Tuch durchführen

7. Entsorgung des Gerätes
ACHTUNG **Umweltverschmutzung, Wiederverwertung nicht möglich**
Mögliche Umweltbelastung durch Bestandteile, Recyclingkreislauf unterbrochen

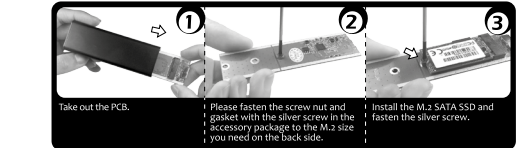
Dieses auf dem Produkt und der Verpackung angebrachte Symbol zeigt an, dass dieses Produkt nicht mit dem Hausmüll entsorgt werden darf. In Übereinstimmung mit der Richtlinie über Elektro- und Elektronik-Altgeräte (WEEE) darf dieses Elektrogerät und ggf. enthaltene Batterien nicht im normalen Hausmüll oder dem **Gelben Sack** entsorgt werden. Wenn Sie dieses Produkt und ggf. enthaltene Batterien entsorgen möchten, bringen Sie diese bitte zur Verkaufsstelle zurück oder zum Recycling-Sammel punkt Ihrer Gemeinde.

Bei Fragen kontaktieren Sie gerne unseren Support unter support@raidsonic.de oder besuchen Sie unsere Internetseite www.raidsonic.de.

1. Περιεχόμενα συσκευασίας
1x IB-183M2, 1x καλώδιο USB 3.0 δεδομένων, 1x βίδα ρύθμισης, 1x εγχειρίδιο

- **2. Κύρια χαρακτηριστικά**
- Εξωτερικό περίβλημα για M.2 SATA SSD
- USB 3.0 έως 5 Gbit/s
- Για M.2 SATA SSD με B-Key ή B+M-Key, 22 x 30/42/60/80 mm
- Περίπτωση αλουμινίου
- Plug & Play, Hot Swap
- Windows, Mac 10.7.4 ή νεότερη έκδοση συμβατή

3. Εγκατάσταση σκληρού δίσκου



4. Εφαρμογή

- 4.1 Ο εξωτερικός σκληρός δίσκος μπορεί να συνδεθεί στον υπολογιστή ή να αποσυνδεθεί από αυτόν με ένα καλώδιο USB.
- 4.2 Ένας νέος σκληρός δίσκος πρέπει πρώτα να αρχικοποιηθεί, να διαμεριστεί και να μορφοποιηθεί από το λειτουργικό σύστημα για να προβληθεί από το σύστημα.
- 4.3 Εάν ο σκληρός δίσκος δεν αναγνωριστεί αμέσως από το λειτουργικό σύστημα, παρακαλούμε ελέγξετε τα εξής:
 - εάν έχει εγκατασταθεί το λογισμικό οδήγησης (USB),
 - εάν ο σκληρός δίσκος έχει αρχικοποιηθεί, διαμεριστεί και μορφοποιηθεί.

1. Obsah balení
1x IB-183M2, 1x USB datový kabel 3.0, 1x šroub set, 1x manuální

- **2. Klíčové vlastnosti**
- Externí skříň pro M.2 SATA SSD
- USB 3.0 až 5 Gbit/s
- Pro M.2 SATA SSD s B-Key nebo B+M-Key, 22 x 30/42/60/80 mm
- Hliníkový kufr
- Plug & Play, Hot Swap
- Windows, Mac 10.7.4 nebo novější verzi kompatibilní

3. Instalace SSD



4. Žádost

- 4.1 Externí pevný disk lze připojit nebo odpojit od počítače pomocí USB kabel bez vypnutí počítače.
- 4.2 Nový pevný disk je třeba nejprve zahájit rozdělením a naformátování pomocí operačního systému mají být zobrazeny systémem.
- 4.3 Pokud je pevný disk není okamžitě rozpoznán systémem, doporučujeme zkontrolovat:
 - Pokud je software nainstalován ovladače (USB),
 - V případě, že pevný disk je zahájit rozdělením a naformátování.

1. Zawartość Paczki
1x IB-183M2, 1x USB Kabel 3.0, 1x śrubka ustalająca, 1x instrukcja

- **2. Szeregły**
- Zewn. trzyna obudowa do M.2 SATA SSD
- USB 3.0 do 5 Gbit/s
- Dla M.2 SATA SSD z B-Key lub B+M-Key, 22 x 30/42/60/80 mm
- Sprawa Aluminium
- Plug & Play, Hot Swap
- Windows, Mac 10.7.4 lub nowsza wersja kompatybilna

3. Instalacja twardego dysku



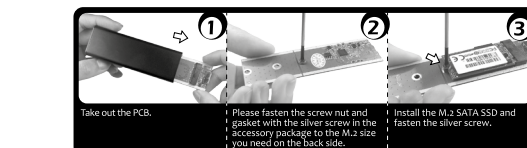
4. Aplikacje

- 4.1 Dysk zewn. trzyna moze zostac podlaczony do komputera poprzez kabel USB. Nawet je li od czys go lub podlaczysz w czasie dzialania komputera, nic si nie stanie (Hot Plug).
- 4.2 Nowy dysk twardy musi najpierw byc przez system z formatowany i initializowany zostac.
- 4.3 Je eli nap dnie zostanie rozpoznany przez komputer, prosz sprawdzic:
 - czy s zainstalowane sterowniki dla USB,
 - upewnij si, e dysk jest initializowany, z formatowany i partycjonowany.

1. Contenidos del paquete
1x IB-183M2, 1x cable de datos USB 3.0, 1x juego de tornillos, 1x manual

- **2. Características principales**
- Recinto externo de M.2 SATA SSD
- USB 3.0 hasta 5 Gbit/s
- Para M.2 SATA SSD con B-Key o B+M-Key, 22 x 30/42/60/80 mm
- Caja de aluminio
- Plug & Play, Hot Swap
- Compatible con Windows, Mac 10.7.4 o posterior

3. Ensamblaje de disco duro



4. Aplicación

- 4.1 Se puede conectar la carcasa directamente por el cable USB. Se puede conectar o desconectar el disco duro del ordenador durante la operación normal.
- 4.2 Esperar el fin de escrituras y lecturas antes de desconectar una caja conectada del ordenador para evitar pérdidas de datos.
- 4.3 Repita la conexión y compruebe en caso de que el disco duro no sea reconocido de inmediato por el sistema e examine lo siguiente:
 - si el programa de control está instalado (USB),
 - si el disco duro está inicializado, compartimentado y formateado.