



© Copyright 2014 ATEN® International Co., Ltd.
ATEN and the ATEN logo are trademarks of ATEN International Co., Ltd. All rights reserved. All other trademarks are the property of their respective owners.

This product is RoHS compliant.

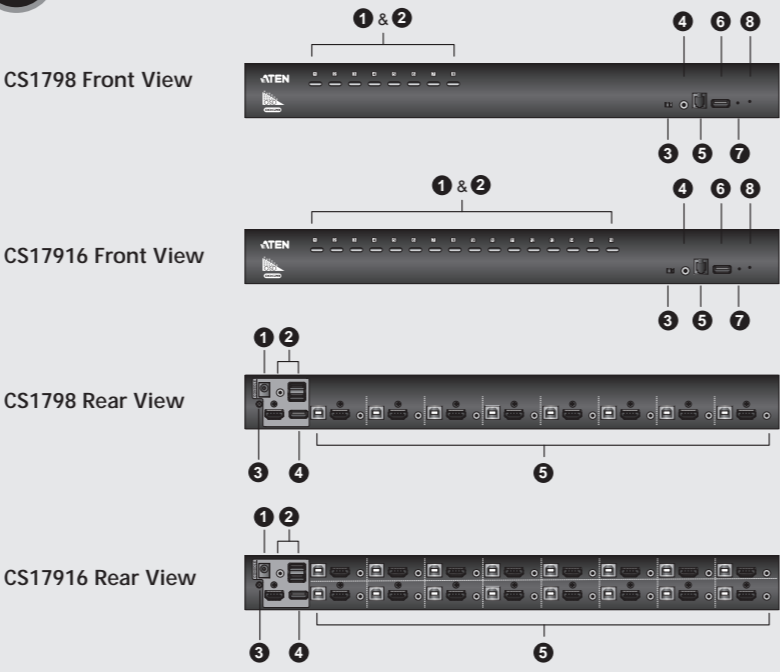
Part No. PAPE-1223-C20G Printing Date: 04/2014



Package Contents

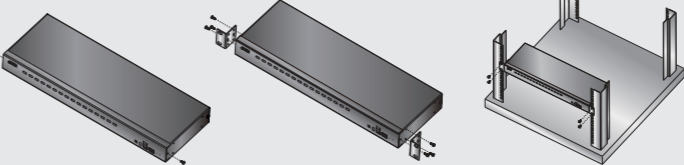
- 1 CS1798/CS17916 8/16-port USB HDMI KVM Switch with Rack Mounting Kit
- 2 Custom USB HDMI KVM Cable Sets
- 1 Firmware Upgrade Cable
- 1 Power Adapter
- 1 Foot Pad Set (4 pcs)
- 1 User Instructions

A Hardware Review

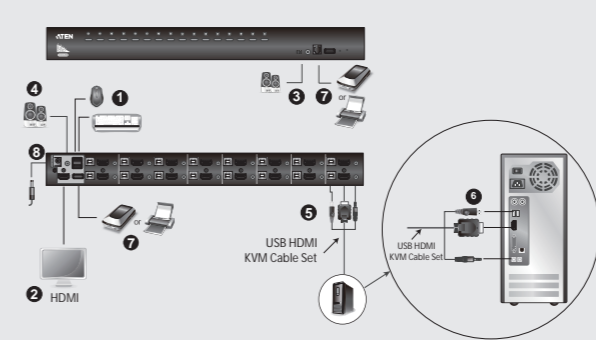


B Hardware Installation

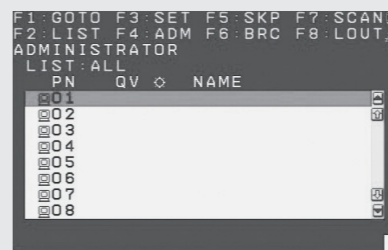
Rack Mounting – Front



Single Stage Installation



C OSD



Important Notice

Considering environmental protection, ATEN does not provide a fully printed user manual for this product. If the information contained in the Quick Start Guide is not enough for you to configure and operate your product, **please visit our website www.aten.com, and download the full user manual.**

Online Registration

<http://eservice.aten.com>

Technical Phone Support

International:
886-2-86926959

North America:
1-888-999-ATEN Ext: 4988

United Kingdom:
44-8-4481-58923

The following contains information that relates to China:

有毒有害物成分元素					
部件名称	铅	汞	六价铬	多溴联苯	多溴二苯醚
显示器	○	○	○	○	○
有线附件	○	○	○	○	○

- 表示该有毒有害物在该部件所含的材料中的含量均在SJ/T 11363-2006规定的限量要求之下。
- 表示该有毒有害物在该部件所含的材料中的含量超过SJ/T 11363-2006规定的限量要求。
- × 表示该有毒有害物在该部件所含的材料中的含量超过SJ/T 11363-2006规定的限量要求。

All information, documentation, firmware, software utilities, and specifications contained in this package are subject to change without prior notification by the manufacturer. Please visit our website <http://www.aten.com/download/?cid=dds> for the most up-to-date versions.

CS1798 / CS17916 USB HDMI KVM Switch Quick Start Guide

Hardware Review

Front View

1. Port Selection Pushbuttons
2. Port LEDs
3. Firmware Upgrade Recovery Switch
4. Audio Port
5. Firmware Upgrade Port
6. USB 2.0 Hub
7. Reset Switch
8. Power LED

Rear View

1. Power Jack
2. Console Port Section
3. Grounding Terminal
4. USB 2.0 Hub
5. KVM Port Sections

Hardware Installation

Rack Mounting – Front

1. Remove the screws, one each from the left and right sides of the switch near the front of the switch.
2. Use the M3 x 8 Phillips hex head screws supplied with the rack mounting kit to screw the rack mounting brackets into the sides near the front of the unit.

3. Place the KVM switch in the rack. Position it so that the holes in the mounting brackets line up with the holes in the rack. Secure the mounting brackets to the front of the rack.

Single Stage Installation

To set up your single stage CS1798 / CS17916 installation, refer to the installation diagram and following steps:

1. Plug your USB keyboard and USB mouse into the USB console ports located on the unit's rear panel.
2. Connect your HDMI monitor into the HDMI console port and power on.
3. Plug your main speakers into the speaker jack located on the unit's front panel. The speakers plugged into this port have priority over those plugged into the rear panel.
4. Plug your secondary speakers into the audio port located on the unit's rear panel.
5. Using the custom USB HDMI KVM cable set provided with this package, plug the HDMI connector into any available HDMI socket in the KVM port section of the switch, then plug the accompanying USB and audio connector into their corresponding USB and speaker sockets.
Note: 1. Verify that all the plugs are in the same KVM Port sockets (all in Port 1, all in Port 2, etc.).
2. The CS1798/CS17916 only supports speaker ports. Do not connect a KVM cable's microphone connector to the speaker ports.
6. At the other end of the cable, plug the USB, video, and speaker cables into their respective ports on the computer.

7. Plug your USB peripherals into the type A sockets in the USB hub section.
8. Plug the power adapter that came with your switch into an AC power source, then plug power adapter cable into the switch's Power Jack.
9. Turn on the power to the computers.

Operation

The CS1798/CS17916 provides three port selection methods to access the computers on the installation: Manual, an OSD (on-screen display) menu system, and Hotkeys.

Manual Port Switching

Use the front panel pushbutton switches to manually switch to a port.

OSD Port Switching

The on-screen display (OSD) is a mouse and keyboard enabled, menu driven method to handle computer control and switching operations. All procedures start from the OSD main screen.

Default OSD Hotkey: press the [Scroll Lock] key twice to display the OSD.

Hotkeys

1. Press and hold down [Num Lock]
2. Press and release [-]
3. Release [Num Lock]

HSM Summary Table

Hotkey	Function
[PN] [Enter]	Switches KVM, Audio, and USB focus directly to the computer that corresponds to that port ID. (PN = port number)
[PN] [K] [Enter]	Switches KVM focus only directly to the computer that corresponds to that port ID. (PN = port number)
[PN] [U] [Enter]	Switches USB focus only directly to the computer that corresponds to that port ID. (PN = port number) Note: This hotkey functions on the first level of an installation only.
[A] [Enter]	Starts Auto Scan. The KVM focus cycles from port to port at the default 5-second intervals
[F1]	Sets the port OS to Windows.
[F2]	Sets the port OS to Mac.
[F3]	Sets the port OS to Sun.
[D]	Invokes Video DynaSync™, ATEN's exclusive technology that eliminates boot-up display problems and optimizes resolution when switching between ports.
[IM]	Enables/Disables mouse emulation.

Commumateur KVM HDMI USB CS1798/CS17916 – Guide de démarrage rapide

Description de l'appareil

Vue avant

1. Boutons de sélection de port
2. Voyants des ports
3. Commumateur de récupération/mise à niveau du microprogramme
4. Port audio
5. Port de mise à jour du microprogramme
6. Concentrateur USB 2.0
7. Bouton de réinitialisation
8. Voyant d'alimentation

Vue arrière

1. Prise d'alimentation
2. Section des ports de console
3. Prise de terre
4. Concentrateur USB 2.0
5. Section des ports KVM

Installation du matériel

Montage sur bâti – Fixation avant

1. Retirez les vis situées l'une sur le côté gauche et l'autre sur le côté droit du commumateur au plus près de l'avant de ce dernier.
2. Utilisez les vis cruciformes à têtes hexagonales M3 x 8 fournies avec le kit de montage sur bâti pour visser les supports de montage sur bâti aux côtés de

- l'appareil, à l'avant.
3. Placez le commumateur KVM dans le bâti. Placez-le de telle façon que les orifices des supports de montage soient alignés sur ceux du bâti. Fixez les supports de montage à l'avant du bâti.

Installation simple

Pour configurer une installation simple de votre CS1798 / CS17916, reportez-vous au schéma d'installation ci-dessous et procédez comme suit :

1. Branchez votre clavier USB et votre souris USB sur les ports de console USB situés à l'arrière de l'appareil.
2. Connectez votre moniteur HDMI dans le port de console HDMI et mettez-le sous tension.
3. Branchez vos haut-parleurs principaux dans la prise correspondante située sur le panneau avant de l'appareil. Les haut-parleurs branchés sur ce port sont prioritaires sur ceux branchés à l'arrière.
4. Branchez vos haut-parleurs secondaires sur le port audio situé à l'arrière de l'appareil.
5. A l'aide du jeu de câbles KVM HDMI USB personnalisés fournis, branchez le connecteur HDMI sur une prise HDMI disponible dans la section des ports KVM du commumateur, puis branchez les connecteurs USB et audio qui l'accompagnent dans les prises USB et haut-parleurs correspondantes.
Remarque : 1. veillez à ce que tous les câbles soient branchés sur les mêmes ports KVM (tous sur le port 1, tous sur le port 2, etc.).
2. Le commumateur CS1798/CS17916 ne prend en charge

que les ports haut-parleur. Ne branchez pas le connecteur microphone d'un câble KVM sur les ports haut-parleur.

6. A l'autre extrémité du câble, branchez les câbles USB, vidéo et haut-parleurs dans leurs ports respectifs sur l'ordinateur.
7. Branchez vos périphériques USB dans les prises de type A de la section concentrateur USB.
8. Branchez l'adaptateur secteur fourni sur une prise de courant, puis le câble de l'adaptateur secteur dans la prise d'alimentation du commumateur.
9. Allumez les ordinateurs.

Fonctionnement

Le CS1798/CS17916 propose trois méthodes de sélection des ports pour accéder aux ordinateurs de l'installation : la commutation manuelle, un système de menu OSD (Affichage à l'écran) et des raccourcis clavier.

Commutation manuelle des ports

Utilisez les boutons-poussoirs du panneau avant pour choisir manuellement un port.

Commutation des ports par OSD

L'affichage OSD offre un menu permettant de contrôler l'ordinateur et les opérations de commutation à l'aide d'un clavier et d'une souris. Toutes les procédures s'exécutent à partir du menu principal de l'OSD. Raccourci clavier OSD par défaut : appuyez deux fois sur la touche [Arrêt défilé] pour afficher l'OSD.

Raccourcis clavier

1. Appuyez sur la touche [Verr num] et maintenez-la enfoncée.
2. Appuyez sur la touche [-] et relâchez-la.
3. Relâchez la touche [Verr num].

Tableau récapitulatif du mode de raccourcis clavier

Raccourci clavier	Fonction
[NP] [Entrée]	Fait passer le contrôle KVM, audio et USB directement à l'ordinateur correspondant à cet ID de port (NP = numéro de port).
[NP] [K] [Entrée]	Fait passer uniquement le contrôle KVM directement à l'ordinateur correspondant à cet ID de port (NP = numéro de port).
[NP] [U] [Entrée]	Fait passer uniquement le contrôle USB directement à l'ordinateur correspondant à cet ID de port (NP = numéro de port). Remarque : ce raccourci clavier ne fonctionne que sur le premier niveau d'une installation.
[A] [Entrée]	Démarré la commutation automatique. Le contrôle KVM passe d'un port à l'autre toutes les 5 secondes (intervalle par défaut).
[F1]	Permet de choisir le système d'exploitation Windows.
[F2]	Permet de choisir le système d'exploitation Mac.
[F3]	Permet de choisir le système d'exploitation Sun.
[D]	Utilise la technologie Video DynaSync™ exclusive ATEN qui élimine les problèmes d'affichage au démarrage et optimise la résolution au moment des changements de port.
[IM]	Active/désactive l'émulation de la souris

CS1798/CS17916 KVM-Switch mit USB für HDMI-Grafik Kurzanleitung

Hardwareübersicht

Vorderseitige Ansicht

1. Portauswahl-Drucktasten
2. Port-LEDs
3. Umschalter Firmwareaktualisierung / Zurücksetzen
4. Audioport
5. Port zur Firmwareaktualisierung
6. USB 2.0-Hub
7. Schalter zum Zurücksetzen
8. LED-Betriebsanzeige

Rückseitige Ansicht

1. Stromeingangsbuchse
2. Konsolportabschnitt
3. Erdungsanschluss
4. USB 2.0-Hub
5. KVM-Portabschnitte

Hardware installieren

Rack-Montage - Vorderseite

1. Entfernen Sie die Schrauben von der linken und rechten Seite des Switches, die sich in der Nähe der Gerätevorderseite befinden.
2. Verwenden Sie die mitgelieferten M3 x 8-Kreuzschlitzschrauben, um die beiden Halterungen an der Seite nahe der Frontabdeckung zu befestigen.

3. Schieben Sie den KVM-Switch in das Rack. Richten Sie ihn dabei so aus, dass die Bohrungen der Halterungen mit denen am Rack ausgerichtet sind. Verschrauben Sie die Halterungen auf der Vorderseite des Racks.

Einzelinstallation

Zur Einzelinstallation des CS1798 / CS17916 siehe das folgende Diagramm, und gehen Sie wie folgt vor:

1. Verbinden Sie Ihre USB-Tastatur und -Maus mit den USB-Konsolanschlüssen auf der Rückseite des Gerätes.
2. Verbinden Sie Ihren HDMI-Monitor mit dem HDMI-Konsolport, und schalten Sie den Monitor ein.
3. Verbinden Sie Ihre primären Lautsprecher mit dem Audioport auf der Gerätevorderseite. Die Lautsprecherbuchsen haben Priorität gegenüber denjenigen, die sich auf der Rückseite des Gehäuses befinden.
4. Verbinden Sie Ihre Zweitlautsprecher mit dem Audioport auf der Geräterückseite.
5. Verbinden Sie ein USB-/HDMI-KVM-Kabelset (im Lieferumfang enthalten) mit einer freien HDMI-Buchse im KVM-Portabschnitt des Switch. Verbinden Sie anschließend die zugehörigen USB- und Audiostecker mit den entsprechenden USB- und Lautsprecherbuchsen.
Hinweis: 1. Schließen Sie alle zusammengehörigen Stecker an dieselben KVM-Ports an (also alle an Port 1, alle an Port 2 usw.).
2. Der CS1798/CS17916 besitzt lediglich Lautsprecherbuchsen. Schließen Sie keinesfalls den Mikrofonstecker des KVM-Kabels an diese Lautsprecherbuchsen an.

6. Verbinden Sie am anderen Kabelende die USB-, Video- und Lautsprecherkabel mit den geeigneten Buchsen am Computer.
7. Verbinden Sie Ihre USB-Geräte mit einer der Typ-A-Anschlussbuchsen der USB-Hub-Ausgänge.
8. Verbinden Sie das mitgelieferte Netzteil mit einer stromführenden Steckdose und anschließend mit der Netzeingangsbuchse am Switch.
9. Schalten Sie Ihre Computer ein.

Bedienung

Der CS1798/CS17916 ermöglicht drei Auswahloptionen des Ports, um die angeschlossenen Computer zu steuern: Manuell, OSD-Menü (Bildschirmmenü) und Hotkeys.

Port manuell umschalten

Drücken Sie die vorderseitigen Tasten, um manuell zwischen den Ports umzuschalten.

Portauswahl per OSD-Menü

Das OSD-Menü ist ein Bildschirmmenü, über das Sie die Computer und den Switch per Maus und Tastatur bedienen können. Alle Funktionen werden über das OSD-Menü aufgerufen. Voreingestellte OSD-Hotkey: Drücken Sie zweimal die Taste [Rollen], um das Bildschirmmenü zu öffnen.

en los puertos correspondientes de la computadora.

7. Conecte sus periféricos USB a los puertos de tipo A en la sección de puertos de concentrador USB.
8. Conecte el adaptador de alimentación incluido a una toma eléctrica y el cable del adaptador a la entrada de alimentación del conmutador.
9. Encienda las computadoras.

Funcionamiento

El CS1798/CS17916 ofrece tres métodos de selección para acceder a las computadoras conectadas: Manual, a través del menú OSD y a través de teclas de acceso directo.

Commutación manual de puertos

Pulse los botones del panel frontal para cambiar manualmente a otro puerto.

Commutación del puerto a través del OSD

El menú OSD en pantalla permite controlar las funciones y la commutación entre computadoras a través de un menú mediante el mouse y el teclado. Todos los procedimientos tienen su origen en el menú principal del OSD. Tecla de acceso directo OSD predeterminada: pulse dos veces la tecla [Bloq Despl] para mostrar el menú OSD.

Teclas de acceso directo

1. Mantenga pulsada la tecla [Bloq Num].
2. Pulse la tecla [-] y suéltela.
3. Suelte la tecla [Bloq Num].

Resumen de las teclas de acceso directo

Teclas de acceso directo	Función
[NP] [Intro]	Pasa el control KVM, las señales de audio y USB a la computadora a la que le corresponde el ID de puerto seleccionado. (NP = número de puerto)
[NP] [K] [Intro]	Pasa solamente el control KVM a la computadora a la que le corresponde el ID de puerto seleccionado. (NP = número de puerto)
[NP] [U] [Intro]	Pasa solamente las señales USB a la computadora a la que le corresponde el ID de puerto seleccionado. (NP = número de puerto). Nota: Estas teclas de acceso directo solo funcionan en el primer nivel de una instalación.
[A] [Intro]	Inicia la commutación automática. El control KVM pasa de un puerto a otro cada 5 segundos (intervalo predeterminado).
[F1]	Establece el sistema operativo Windows.
[F2]	Establece el sistema operativo Macintosh.
[F3]	Establece el sistema operativo Sun.
[D]	Aktiviert Video DynaSync™, die exklusive Technologie von ATEN que elimina los problemas que pueden surgir con las pantallas al iniciar los equipos y que optimiza la resolución a la hora de conmutar los puertos.
[IM]	Activa/desactiva la emulación del mouse.

Switch KVM USB HDMI CS1798/CS17916 – Guida rapida

Hardware

Vista anteriore

1. Pulsanti di selezione della porta
2. LED delle porte
3. Commutatore per il ripristino e l'aggiornamento del firmware
4. Porta audio
5. Porta per l'aggiornamento del firmware
6. Hub USB 2.0
7. Interruttore di ripristino
8. LED d'alimentazione

Vista posteriore

1. Presa d'alimentazione
2. Sezione della porta di collegamento alla console
3. Terminale di messa a terra
4. Hub USB 2.0
5. Sezione delle porte KVM

Installazione dell'hardware

Montaggio in rack – lato anteriore

1. Rimuovere le viti dai lati destro e sinistro dello switch vicino al lato anteriore dello switch stesso.
2. Utilizzare le viti a croce M3 x 8 fornite con il kit di montaggio in rack per avvitare le staffe sui lati, vicino al pannello anteriore del dispositivo.
3. Posizionare lo switch KVM sul rack. Posizionare il dispositivo nel rack ed

allineare i fori nelle staffe per il montaggio con quelli sul rack. Avvitare i supporti per il montaggio sul davanti del rack.

Installazione singola

Per effettuare un'installazione singola del CS1798/CS17916, fare riferimento alla relativa illustrazione e procedere come segue:

1. Collegare la tastiera e il mouse USB alle porte USB della console poste sul pannello posteriore del dispositivo.
2. Collegare il monitor HDMI alla porta HDMI della console e accenderlo.
3. Collegare gli altoparlanti principali alla porta audio posta sul lato anteriore del dispositivo. Gli altoparlanti collegati a questa porta hanno la precedenza su quelli del pannello posteriore.
4. Collegare gli altoparlanti secondari alla porta audio posta sul lato posteriore del dispositivo.
5. Utilizzando il cavo personalizzato KVM USB HDMI (accluso alla confezione), collegare il connettore HDMI a una presa HDMI disponibile nella sezione delle porte KVM dello switch, quindi collegare i connettori USB e audio alle rispettive prese USB e degli altoparlanti.
Nota: 1. accertarsi che tutti i connettori siano collegati alle prese della stessa porta KVM (tutti sulla porta 1, tutti sulla porta 2, ecc.).
2. Il CS1798/CS17916 dispone soltanto di porte per gli altoparlanti. Non collegare un connettore per il microfono del cavo KVM alle porte degli altoparlanti.
6. All'altra estremità del cavo, inserire i cavi USB, video e degli altoparlanti nelle rispettive porte sul computer.
7. Inserire le periferiche USB nelle prese di tipo A nella sezione dell'hub USB.

8. Collegare l'alimentatore in dotazione a una presa di corrente CA, quindi inserire il cavo dell'alimentatore nella presa d'alimentazione dello switch.
9. Accendere i computer.

Funzionamento

Il CS1798/CS17916 offre tre metodi di selezione della porta per accedere ai computer dell'installazione: manuale, sistema di menu OSD, e tasti di scelta rapida.

Cambio manuale della porta

Utilizzare gli interruttori sul pannello anteriore per cambiare porta manualmente.

Cambio della porta tramite OSD

L'OSD (On Screen Display) è un metodo di utilizzo dei comandi del computer e delle operazioni di commutazione tramite menu, per mezzo di mouse e tastiera. Tutte le procedure partono dalla schermata principale OSD. Tasto di scelta rapida OSD predefinito: premere due volte il tasto [Bloc Scorr] per visualizzare l'OSD.

Tasti di scelta rapida

1. Tenere premuto il tasto [Bloc Num]
2. Premere e rilasciare [-]
3. Rilasciare [Bloc Num]

Tabella riassuntiva dei tasti di scelta rapida

Tasto di scelta rapida	Funzione
[NP] [Invio]	Sposta KVM, Audio e USB direttamente sul computer corrispondente all'ID della porta. (NP = numero porta)
[NP] [K] [Invio]	Sposta soltanto il KVM direttamente sul computer corrispondente all'ID della porta. (NP = numero porta)
[NP] [U] [Invio]	Sposta soltanto l'USB direttamente sul computer corrispondente all'ID della porta. (NP = numero porta) Nota: questo tasto di scelta rapida funziona soltanto al primo livello di un'installazione.
[A] [Invio]	Avvia la commutazione automatica. Il KVM si sposta ciclicamente da una porta all'altra a intervalli predefiniti di 5 secondi.
[F1]	Imposta il SO della porta su Windows.
[F2]	Imposta il SO della porta su Mac.
[F3]	Imposta il SO della porta su Sun.
[D]	Richiama Video DynaSync™, l'esclusiva tecnologia di ATEN che elimina i problemi di visualizzazione all'avvio e ottimizza la risoluzione quando si passa da una porta all'altra.
[IM]	Attiva/disattiva l'emulazione del mouse.

www.aten.com

www.aten.com

www.aten.com

www.aten.com

www.aten.com

www.aten.com

