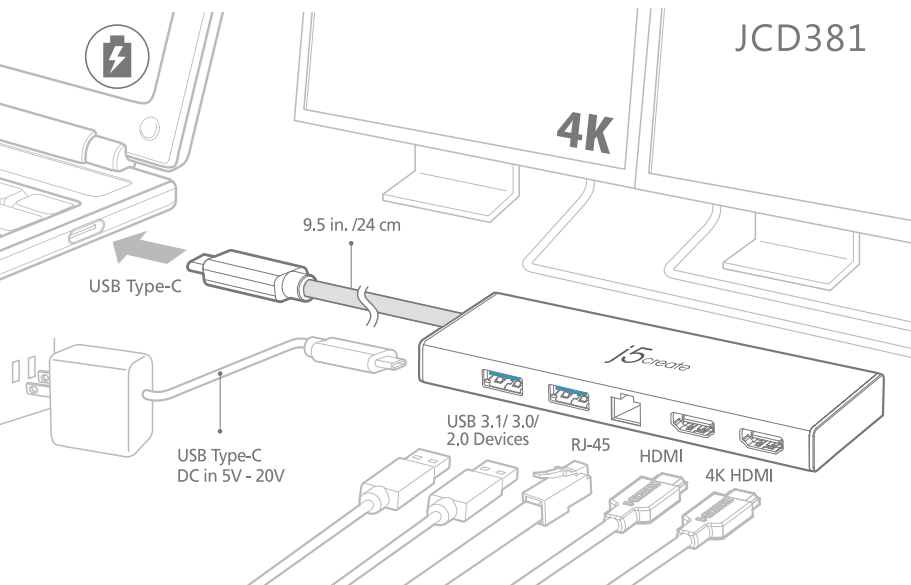


**Mac Users :**

Do NOT plug the j5create USB Type-C Dual HDMI Mini Dock into the computer until the driver is completely installed. Please download the driver from www.j5create.com/support.html#JCD381

USB Type-C Dual HDMI Mini Dock

Ethernet / USB 3.1 HUB / PD 2.0

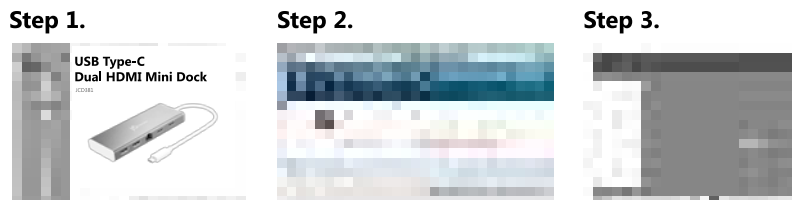


EN : Quick Installation Guide
ES : Guía De Instalación Rápida
DE : Kurzanleitung Für Installation
FR : Guide D'installation Rapide
IT : Guida rapida all'installazione

NL : Beknopte installatiehandleiding
PT : Guia de instalação rápida
SV : Snabbinstallationsguide
日本語 : クイックインストールガイド
繁体中文 : 快速安裝手冊

English**■ Windows Driver Installation**

- Driver will automatically install on Win 10 / 8.1 / 7 (Plug & Play requires Internet access)

**Step 1.**

If you have internet access it is highly recommended that you download the latest driver from www.j5create.com under Support & Services –scroll down to the product's driver you are installing and download the latest driver for your operating system. (Note: If possible run as an administrator.)

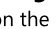

Step 2.

Follow the prompts to install the driver (you may have to click on My Computer > downloads and choose j5UsbDisplayAdapter to begin installation).

Step 3.

Once the driver has been installed choose "Yes" and click "Finish" to restart your computer and complete driver installation. Once your computer has restarted, connect the j5create USB Display Adapter to your display first and then to your computer. Now you are ready to use your j5create USB Display Adapter!

Step 4. Display Settings

Windows: Right click on the icon  on the lower right-hand side of the toolbar to open display settings. If your driver automatically installed, you will see a different icon .

■ Mac Driver Installation

- Do NOT plug the j5create USB Type-C Dual HDMI Mini Dock into the computer until the driver is completely installed.

**Step 1.**

If you have internet access it is highly recommended that you download the latest driver from www.j5create.com under Support & Services –scroll down to the product's driver you are installing and download the latest driver for your operating system. (Note: If you have trouble downloading this driver your security settings may need to be adjusted to allow for "downloading from anywhere".)


Step 2.

Choose the correct operating system for your system and follow the prompts to install the driver (you may have to click on Finder > downloads and choose j5UsbDisplayAdapter to begin installation). For v10.12 users: When the pop-up window appears click "Ok". Then go to Security and Privacy > General and click on "Open Anyway" to install the driver.

Step 3.

Once initial installation has completed, click "Restart" to finish installing the software. After your computer has restarted, connect the j5create USB Display Adapter to your display first and then to your computer. Now you are ready to use your j5create USB Display Adapter!

Step 4. Display Settings

Go to () and then System Preferences, choose the Display or Arrangement tab to adjust.

■ System Requirements

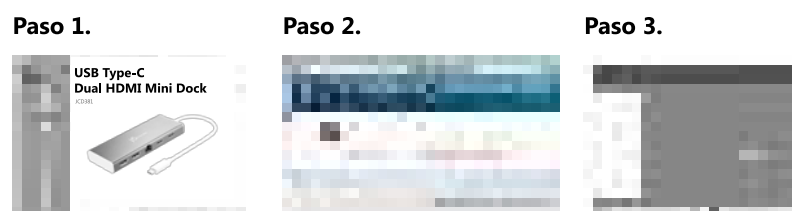
- Available USB Type-C port (USB 3.1 Gen1 Type-C is recommended)
- USB PD 2.0 compatible for upstream charging
- Windows 10 / 8.1 / 8 / 7
- Mac OS X v10.8 or later
- CPU: Intel Core i3 Dual Core 2.8 GHz
RAM: 2 GB memory or higher
- One 4K Ultra HD or two 2K (2048 x 1152 @ 60 Hz)
Full-screen video playback
CPU: Intel Core i7 Quad Core / RAM: 8 GB memory or higher
Graphics card: Intel HD Graphics 4000/ ATI HD 7xxx/ NVIDIA 5XXM or higher

■ Notes

- If you are using a high-powered USB device please attach the Type-C power adapter to the JCD381 power delivery port to ensure maximum performance
- To ensure files copy completely, do not remove the Type-C power adapter while copying files
- Before you upgrade your operating system, update your j5create product driver first to avoid compatibility issues

Español**■ Instalación del controlador de Windows**

- Controlador automáticamente instalar en Win 10 / 8.1 / 7 (Plug & Play requiere acceso a Internet)

**Paso 1.**

Si tiene acceso a Internet es muy recomendable que descargue la última controlador desde www.j5create.com bajo Soporte y Servicios - desplácese hasta la conductor de producto que está instalando y descargar el controlador más reciente para su funcionamiento sistema. (Nota: Si es posible carrera como administrador)



Paso 2.

Siga las instrucciones para instalar el controlador. (Es posible que tenga que hacer clic en Mi PC> Descargas y seleccione j5UsbDisplayAdapter para comenzar la instalación)

Paso 3.

Una vez que el controlador se ha instalado seleccione "Si" y haga clic en "Finalizar" para reiniciar el ordenador y completar la instalación del controlador. Una vez reiniciado el ordenador, conecte el j5create USB Display Adapter de la pantalla y luego a su ordenador. Ahora ya está listo para su uso j5create USB Display Adapter!

Paso 4. Configuración de pantalla

Windows: Haga clic derecho sobre el icono  en la parte derecha inferior de la barra de herramientas para configuración de pantalla abierta. Si la unidad se instala automáticamente , podrás ver los diferentes icono .

■ Instalación del controlador Mac

- No enchufe el j5create USB multi-monitor Adaptador en el equipo hasta que el conductor esté completamente instalado.

**Paso 1.**

Si tiene acceso a Internet es muy recomendable que descargue la última controlador desde www.j5create.com bajo Soporte y Servicios - desplácese hasta la conductor de producto que está instalando y descargar el controlador más reciente para su funcionamiento sistema. (Nota: Si es posible carrera como administrador)

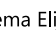
Paso 2.

Elija el sistema operativo correcto para su sistema y siga el instrucciones para instalar el controlador. (Es posible que tenga que hacer clic en Finder > Descargas y seleccione j5UsbDisplayAdapter para comenzar la instalación). Para usuarios de v10.12: Haga clic en "Aceptar" cuando vea la ventana emergente. Vaya a Seguridad y privacidad> General y luego haga clic en "Abrir de todos modos" para instalar el controlador.

Paso 3.

Una vez que la instalación inicial se haya completado, haga clic en Reiniciar para finalizar la instalación del software. Una vez reiniciado el ordenador, conecte el j5create USB Display Adapter a la pantalla primero y luego a la computadora. Ahora ya está listo para su uso j5create USB Display Adapter!

Paso 4. Configuración de pantalla

Vaya a () y luego Preferencias de Sistema Elija la etiqueta Mostrar o Ajustar para ajustar

■ Requisitos del sistema

- Puerto disponible USB de tipo C (USB 3.1 Gen1 tipo CIS recomendado)
- USB PD 2.0 compatible para la carga en sentido ascendente
- Windows 10 / 8.1 / 8 / 7
- Mac OS X v10.8 or later
- CPU: 2.8 GHz Intel Core i3 de doble núcleo
RAM: 2 GB de memoria o más alto
- Un 4K Ultra HD o dos 2K (2048 x 1152 @ 60 Hz)
Reproducción de video a pantalla completa
CPU: Intel Core i7 quadcore / RAM : 8 Go de mémoire ou plus
Tarjeta gráfica: Intel HD 4000 / ATI HD 7xxx / NVIDIA 5XXM o superior

■ Notas

- Si está utilizando un dispositivo USB de alta potencia, conecte el adaptador de corriente tipo C al puerto de suministro de energía JCD381 para garantizar el máximo rendimiento
- Para garantizar que los archivos se copien por completo, no retire el adaptador de corriente tipo C mientras Copiando documentos
- Antes de actualizar su sistema operativo, actualice su j5create product driver? primero para evitar problemas de compatibilidad

Français**■ Installation Windows**

- Le logiciel s'instalera automatiquement sur Win 10 / 8.1 / 7 (Plug & Play nécessite un accès Internet)

**Étape 1.**

Si vous avez accès à l'Internet, il est fortement recommandé que vous téléchargez le dernier logiciel www.j5create.com sous Support & Services Faites défiler vers le bas pour le logiciel du produit que vous installez et téléchargez le dernier logiciel pour votre système d'exploitation. (Remarque: Si possible exécuter en tant qu'administrateur)



Étape 2.

Suivez les instructions pour installer le logiciel. (Vous devrez peut-être cliquer sur "Poste de Travail" téléchargements et choisissez j5UsbDisplayAdapter pour commencer l'installation)

Étape 3.

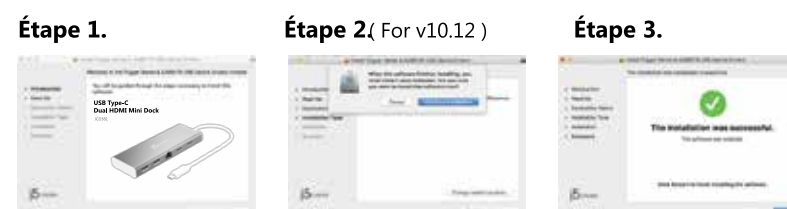
Une fois le téléchargement du logiciel terminé, cliquez sur Terminer pour Redémarrer. Après le redémarrage de votre ordinateur, connectez le dispositif d'affichage externe (moniteur / projecteur) au connecteur de l'adaptateur graphique USB. Connectez l'adaptateur graphique USB dans le port disponible d'un PC ou ordinateur portable.

Étape 4. Réglage de l'affichage

Windows: Faites un clic droit sur l'icône  trouvé au bas de la barre d'outils, à droite, ce qui ouvre la rubrique des réglages d'affichage. Si le logiciel s'est installé automatiquement, vous verrez l'icône différent .

■ Installation Mac

- Ne branchez pas l'adaptateur d'affichage j5create USB dans l'ordinateur avant que le logiciel soit complètement installé.

**Étape 1.**

Téléchargement du logiciel est disponible à www.j5create.com dans la rubrique "Support & Services". (Remarque: Si vous avez des difficultés à télécharger ce logiciel vos paramètres de sécurité peuvent avoir besoin d'être ajustées pour permettre "le téléchargement de n'importe où")

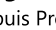
Étape 2.

Choisissez le système d'opération correspondant à votre système et suivez les instructions pour installer le logiciel. (Vous devrez peut-être cliquer sur Finder téléchargements et choisissez j5UsbDisplayAdapter pour commencer l'installation) Pour les utilisateurs de la version 10.12: Cliquez sur "OK" lorsque vous voyez la fenêtre pop-up. Allez à Sécurité et confidentialité> Généralités, puis cliquez sur "Ouvrir de toute façon" pour installer le pilote.

Étape 3.

Une fois le téléchargement du logiciel terminé, cliquez sur Terminer pour Redémarrer. Après le redémarrage de votre ordinateur, connectez le dispositif d'affichage externe (moniteur / projecteur) au connecteur de l'adaptateur graphique USB. Connectez l'adaptateur graphique USB dans le port disponible d'un PC ou ordinateur portable.

Étape 4. Réglage de l'affichage

Allez sur () , puis Préférences Système. Choisissez l'onglet Affichage ou Arrangement pour ajuster.

■ Environnement requis

- Port USB Type-C disponible (USB 3.1 Gen 1 Type-C recommandé)
- Compatible USB PD 2.0 pour chargement amont
- Windows 10 / 8.1 / 8 / 7
- Mac OS X v10.8 ou supérieur
- CPU : Intel Core i3 double cœur 2,8 GHz
RAM : 2 Go de mémoire ou plus
- Lecture vidéo plein écran
4K Ultra HD (une) ou 2K (2048 x 1152 @ 60 Hz) (deux)
CPU : Intel Core i7 quadricœur / RAM : 8 Go de mémoire ou plus
Carte graphique : Intel HD Graphics 4000/ ATI HD 7xxx/ NVIDIA 5XXM ou version supérieure

■ A Noter

- Si vous utilisez un appareil USB à puissance élevée, veuillez raccorder l'adaptateur électrique USB Type-C au port Power Delivery pour garantir des performances maximales
- Pour garantir la copie complète des fichiers, ne retirez pas l'adaptateur électrique USB Type-C en copiant des fichiers.
- Avant de mettre à niveau votre système d'exploitation, mettez d'abord à jour le pilote de votre produit j5create pour éviter les problèmes de compatibilité

Deutsch**■ Treiberinstallation bei Windows**

- Treiber wird automatisch auf Win 10 / 8.1 / 7 installiert (Plug & Play erfordert Internetzugang)

**Schritt 1.**

Wenn Sie Zugang zum Internet haben, ist es sehr empfehlenswert, dass Sie den neuesten Treiber von www.j5create.com unter Support & Services herunterladen-srollen Sie nach unten zu dem Produkt Treiber und downloaden Sie installieren und den neuesten Treiber für Ihr Betriebssystem. (Hinweis: Wenn möglich laufen als Administrator)



Schritt 2.

Folgen Sie den Anweisungen, um den Treiber zu installieren. (Möglicherweise haben Sie auf dem lokalen Computer> Downloads zu klicken und j5UsbDisplayAdapter zu wählen um die Installation zu beginnen).

Schritt 3.

Sobald der Treiber installiert wurde, wählen Sie Ja und Fertig stellen, um den Computer neu zu starten und um für die vollständige Treiberinstallation. Sobald Sie Ihren Computer neu gestartet wurde, schließen Sie das j5create USB Display Adapter an Ihren Display und dann an Ihren Computer. Jetzt sind Sie bereit, Ihr j5create USB Display Adapter zu verwenden!

Schritt 4. Display Settings

 Rechtsklick auf das Symbol in der unteren rechten Seite der Symbolleiste um die Anzeigeeinstellungen zu öffnen. Wenn der Treiber automatisch installiert, werden Sie ein anderes Symbol sehen .

■ Mac Treiberinstallation

- Schließen Sie nicht die j5create USB Display Adapter an den Computer, bis der Treiber vollständig installiert ist.

**Schritt 1.**

Wenn Sie Zugang zum Internet haben, ist es sehr empfehlenswert, dass Sie den neuesten Treiber von www.j5create.com unter Support & Services herunterladen -scrollen Sie nach unten zu dem Produkt Treiber downloaden Sie und den neuesten Treiber für Ihr Betriebssystem. (Hinweis: Wenn Sie Probleme mit dem Herunterladen haben, müssen Sie gegebenenfalls Ihre Sicherheitseinstellungen auf "Download von überall" ändern.)


Schritt 2.

Wählen Sie das richtige Betriebssystem für Ihr System und folgen Sie den Anweisungen, um den Treiber zu installieren. (Sie müssen möglicherweise auf Finder> Downloads klicken und j5UsbDisplayAdapter wählen um dieInstallation zu beginnen). Für Benutzer v10.12: Klicken Sie auf "OK", wenn Sie das Popup-Fenster sehen. Gehen Sie zu Sicherheit und Datenschutz> Allgemeines und klicken Sie dann auf "Trotzdem öffnen", um den Treiber zu installieren.

Schritt 3.

Wenn die ersten Installation abgeschlossen ist, klicken Sie auf Neustart, um die Softwareinstallation abzuschließen. Nach dem Neustart des Computers schließen Sie ihren j5create USB Display Adapter an ihren Display und Computer an. Jetzt sind Sie bereit, Ihr j5create USB Display Adapter zu verwenden!

Schritt 4. Bildschirmeinstellungen

Gehen Sie zum () und dann auf Systemeinstellungen , wählen Sie die Anzeige oder Bearbeitung Registerkarte für das Bearbeiten der Einstellungen .

■ System Anforderungen

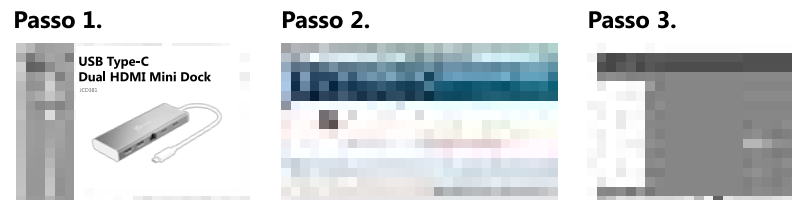
- Freien USB-Typ-C-Anschluss (USB 3.1 gen1 Typ-CIS empfohlen)
- USB PD 2.0 kompatibel für Upstream Aufladen
- Windows-10 / 8.1 / 8 / 7
- Mac OS X v10.8 oder höher
- CPU: Intel Core i3 Dual-Core-Prozessor mit 2.8 GHz
RAM: 2 GB Speicher oder höher
- Ein 4K Ultra HD oder zwei 2K (2048 x 1152 @ 60 Hz) Vollbild-Video-Wiedergabe
CPU: Intel Core i7 Quad-Core / RAM: 8 GB Speicher oder höher
Grafikkarte : Intel HD Graphics 4000 / ATI HD 7xxx / NVIDIA 5XXM oder höher

■ Notas

- Wenn Sie ein leistungsstarkes USB-Gerät verwenden, schließen Sie den Typ-C-Netzadapter an den JCD381-Stromversorgungsanschluss, um maximale Leistung sicherzustellen
- Um zu gewährleisten, dass die Dateien vollständig kopiert werden, entfernen Sie das Typ-C-Netzteil während des gesamten Vorgangs nicht
- Aktualisieren Sie Ihren j5create-Produkttreiber, bevor Sie Ihr Betriebssystem aktualisieren um Kompatibilitätsprobleme zu vermeiden

Italian**■ Windows Installazione del driver**

- Il driver viene installato automaticamente su Win 10 / 8.1 / 7 (Plug & Play richiede accesso Internet)

**Passo 1.**

Se si dispone di accesso Internet, si consiglia vivamente di scaricare il driver più recente dal sito www.j5create.com in Supporto e servizi – scorrere verso il basso sul driver del prodotto che si sta installando e scaricare il driver più recente per il sistema operativo. (Nota: Se possibile, eseguire come amministratore)

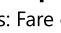

Passo 2.

Seguire le istruzioni per installare il driver. (Potrebbe essere necessario fare clic su Computer > Download e selezionare j5UsbDisplayAdapter per avviare l'installazione)

Passo 3.

Una volta installato il driver, selezionare "Si" e fare clic su "Fine" per riavviare il computer e completare l'installazione del driver. Una volta riavviato il computer, collegare la scheda video USB 3.0 j5create prima al display e poi al computer. Quindi, si è pronti per utilizzare la scheda video USB j5create!

Passo 4. Impostazioni di visualizzazione

"Windows: Fare clic con  il tasto destro sull'icona in basso a destra della barra degli strumenti per aprire le impostazioni di visualizzazione. Se il driver viene installato automaticamente, viene visualizzata un'icona differente .

■ Mac Installazione del driver

- NON inserire la scheda video USB j5create nel computer fino all'installazione completa del driver

**Passo 1.**

Se si dispone di accesso Internet, si consiglia vivamente di scaricare il driver più recente dal sito www.j5create.com in Supporto e servizi – scorrere verso il basso sul driver del prodotto che si sta installando e scaricare il driver più recente per il sistema operativo. (Nota: In caso di problemi di download del driver, è necessario regolare le impostazioni di protezione per consentire il "download da ovunque")

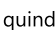
Passo 2.

Scegliere il sistema operativo corretto per il proprio sistema e seguire le istruzioni per installare il driver. (Potrebbe essere necessario fare clic su Finder > Download e selezionare j5UsbDisplayAdapter per avviare l'installazione) Per utenti v10.12: Fare clic su "OK" quando appare la finestra popup. Andare su Sicurezza e Privacy > Generali, quindi fare clic su "Apri comunque" per installare il driver.

Passo 3.

Una volta completata l'installazione, fare clic su "Riavvia" per terminare l'installazione del software. Una volta riavviato il computer, collegare la scheda video USB 3.0 j5create prima al display e poi al computer. Quindi, si è pronti per utilizzare la scheda video USB 3.0 j5create!

Passo 4. Impostazioni di visualizzazione

Andare su () , quindi su Preferenze di Sistema. Selezionare la scheda Monitor o Disposizione per regolare.

■ Requisiti di sistema

- Porta USB tipo C disponibile (si consiglia USB 3.1 Gen1 tipo C)
- Compatibile USB PD 2.0 per carica upstream
- Windows 10 / 8.1 / 8 / 7
- Mac OS X v10.8 o successivo
- CPU: Intel Core i3 Dual Core 2,8 GHz
RAM: 2 GB di memoria o superiore
- Un 4K Ultra HD o due 2K (2048 x 1152 a 60 Hz)
Riproduzione video a schermo intero
CPU: Intel Core i7 Quad Core / RAM: 8 GB di memoria o superiore
Scheda video: Intel HD Graphics 4000/ ATI HD 7xxx/ NVIDIA 5XXM o superiore

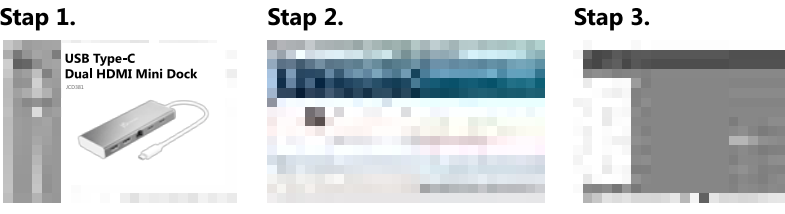
■ Note

- Se si utilizza un dispositivo USB ad alta potenza, collegare l'adattatore di alimentazione USB tipo C alla porta di alimentazione per garantire prestazioni massime
- Per garantire la copia completa dei file, non rimuovere l'adattatore di alimentazione USB tipo C durante la copia dei file.
- Prima di aggiornare il sistema operativo, aggiornare il driver del prodotto j5create per evitare problemi di compatibilità

Dutch

Windows stuurprogramma installeren

- Het stuurprogramma wordt automatisch geïnstalleerd onder **Windows 10 / 8.1 / 7 (Plug & Play verest internettoegang)**



Stap 1. Als u toegang tot internet hebt, raden we aan om het nieuwste stuurprogramma te downloaden van www.j5create.com onder Support & Services – blader omlaag naar het stuurpogramma van het product dat u installeert en download het nieuwste stuurprogramma voor uw besturingssysteem.(Opmerking: voer dit indien mogelijk uit als Administrator)

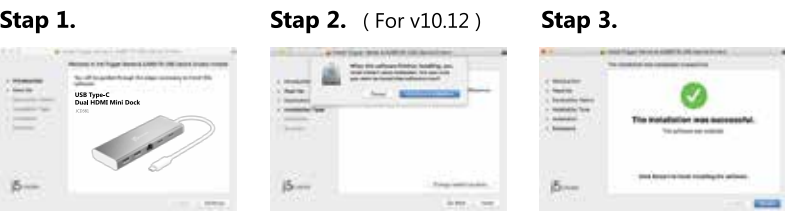
Stap 2. Volg de instructies om het stuurprogramma te installeren. (Mogelijk moet u op Mijn computer > downloads klikken en j5UsbDisplayAdapter kiezen om de installatie te starten)

Stap 3. Klik na installatie van het stuurprogramma op "Ja" en klik op "Voltoeien" om de computer te herstarten en de installatie van het stuurprogramma te voltooien. Sluit na het herstarten van de computer eerst de j5Create USB 3.0 Display Adapter aan op uw scherm en daarna op de computer. Nu bent u klaar om uw j5create USB Display Adapter te gebruiken!

Stap 4. Weergave-instellingen
"Windows: Rechtsklik op het pictogram 🔌 rechtsonder op de werkbalk om de weergave-instellingen te openen. Als het stuurprogramma automatisch is geïnstalleerd, verschijnt een ander pictogram 🔌 .

Stuurprogramma Mac installeren

- Verbind de j5create USB display adapter NIET met de computer tot het stuurprogramma volledig is geïnstalleerd



Stap 1. Als u toegang tot internet hebt, raden we aan om het nieuwste stuurprogramma te downloaden van www.j5create.com onder Support & Services –blader omlaag naar het stuurprogramma van het product dat u installeert endownload het nieuwste stuurprogramma voor uw besturingssysteem.(Opmerking: Als u problemen ondervindt bij het downloaden van het stuurprogramma moeten mogelijk uw beveiligingsin-stellingen worden aangepast om "Downloaden overall vandaan" toe te staan.)

Stap 2. Kies het juiste besturingssysteem voor uw systeem en volg de aanwijzingen om het stuurprogramma te installeren. (Mogelijk moet u op Finder > downloads klikken en j5UsbDisplayAdapter kiezen om de installatie te starten)
Voor gebruikers van v10.12: Klik op "OK" als u het popupvenster ziet. Ga naar Beveiliging en privacy > Algemeen en klik op "Toch openen" om het stuurprogramma te installeren.

Stap 3.
Klik na afloop van de installatie op "Opnieuw starten" om de installatie van de software af te ronden. Sluit na het herstarten van de computer eerst de j5create USB 3.0 Display Adapter aan op uw scherm en daarna op de computer. Nu bent u klaar om uw j5create USB 3.0 Display Adapter te gebruiken!

Stap 4. Weergave-instellingen
Ga naar (🔌) en daarna naar Systeemvoorkeuren. Selecteer het tabblad Scherm of Indeling om in te stellen.

■ Systeem-vereisten

- Beschikbaar USB Type-C poort (USB 3.1 Gen 1 Type-C wordt aanbevolen)
- USB PD 2.0 compatibel voor upstream laden
- Windows 10 / 8.1 / 8 / 7
- Mac OS X v10.8 of later
- CPU : Intel Core i3 Dual Core 2,8 GHz
RAM: 2 GB geheugen of meer
- Eén 4K Ultra HD of twee 2K (2048 x 1152 @ 60 Hz) Full-screen videoweergave
CPU: Intel Core i7 Quad Core / RAM: Geheugen van 8 GB of meer
Grafische kaart: Intel HD Graphics 4000/ ATI HD 7xxx/ NVIDIA SXXM of hoger

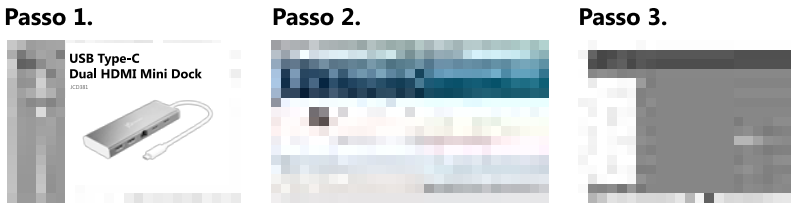
■ Opmerkingen

- Als u een USB-apparaat met hoog vermogen gebruikt, verbind dan de USB Type-C voedingsadapter met de stroomtoevoerpoort voor maximale prestaties
- Om er voor te zorgen dat bestanden volledig worden gekopieerd, moet u de USB Type-C voedingsadapter niet verwijderen tijdens het kopiëren van bestanden.
- Werk het stuurprogramma van uw j5create product bij voordat u het besturingssys teem opwaardert om compatibiliteitsproblemen te voorkomen.

Portuguese

Windows Instalação do controlador

- O controlador será instalado automaticamente no Windows 10 / 8.1 / 7 (a funcionalidade Plug & Play requer acesso à Internet)



Passo 1.
Caso tenha acesso à Internet, recomendamos que transfira o controlador mais recente a partir de www.j5create.com em Suporte e Serviços, desloque-se até ao controlador do produto que está a instalar e transfira o controlador mais recente para o seu sistema operativo. (Nota: se possível execute o ficheiro como administrador)

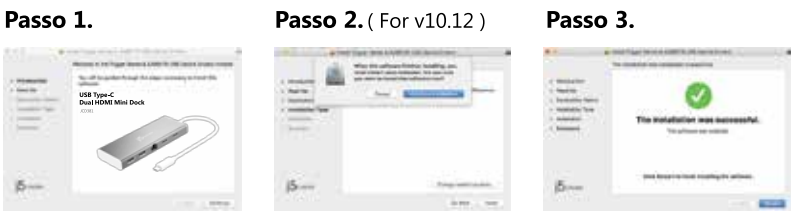
Passo 2.
Siga as instruções para instalar o controlador. (Poderá ser necessário clicar em Computador > transferências e escolher j5UsbDisplayAdapter para iniciar a instalação)

Passo 3.
Após a instalação do controlador, escolha "Sim" e clique em "Concluir" para reiniciar o computador e terminar a instalação do controlador. Após o reinício do computador, ligue o Adaptador de Monitor USB 3.0 j5create ao seu monitor e, em seguida, ligue ao seu computador. Estará assim preparado para utilizar o seu Adaptador de Monitor USB j5create!

Passo 4. Definições de visualização
"Windows: Clique com o botão direito no ícone 🔌 do canto inferior direito da barra de ferramentas para abrir as definições de visualização. Se o controlador for instalado automaticamente, será apresentado um ícone diferente 🔌 .

Mac Instalação do controlador

- NÃO ligue o adaptador de monitor USB j5create ao computador antes de instalar completamente o controlador



Passo 1.
Caso tenha acesso à Internet, recomendamos que transfira o controlador mais recente a partir de www.j5create.com em Suporte e Serviços, desloque-se até ao controlador do produto que está a instalar e transfira o controlador mais recente para o seu sistema operativo. (Nota: Caso tenha dificuldade em transferir este controlador, poderá ser necessário ajustar as suas definições de segurança para permitir "transferir de qualquer local")

Passo 2.
Escolha o sistema operativo correto e siga as instruções para instalar o controlador. (Poderá ser necessário clicar em Finder > transferências e escolher j5UsbDisplayAdapter para iniciar a instalação).
Para utilizadores de v10.12: Clique em "OK" na janela apresentada. Aceda a Segurança e privacidade > Geral e clique em "Abrir" para instalar o controlador.

Passo 3.
Quando a instalação inicial terminar, clique em "Reiniciar" para concluir a instalação do software. Após o reinício do computador, ligue o Adaptador de Monitor USB 3.0 j5create ao seu monitor e, em seguida, ligue ao seu computador. Estará assim preparado para utilizar o seu Adaptador de Monitor USB 3.0 j5create!

Passo 4. Definições de visualização
Aceda e (🔌) e, em seguida, a Preferências do sistema. Escolha o separador Monitor ou Organização para ajustar.

■ Requisitos do sistema

- Porta USB Tipo C disponível (USB 3.1 Gen 1 Tipo C recomendado)
- Compatível com USB PD 2.0 para fornecer carregamento
- Windows 10/8.1/8/7
- Mac OS X v10.8 ou mais recente
- CPU : Intel Core i3 Dual Core 2,8 GHz
RAM: 2 GB de memória ou superior
- Reprodução de vídeo em ecrã inteiro em um monitor 4K Ultra HD ou dois 2K (2048 x 1152 a 60 Hz)
CPU: Intel Core i7 Quad Core / RAM: 8 GB de memória ou superior
Placa gráfica: Intel HD Graphics 4000 / ATI HD 7xxx/ NVIDIA SXXM ou superior

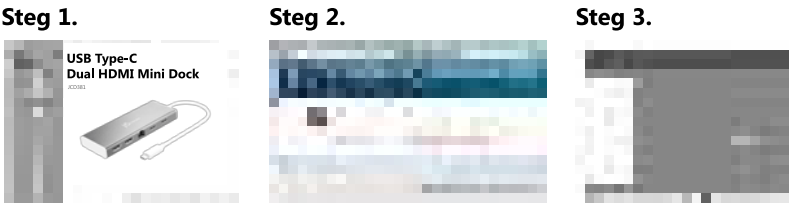
■ Notas

- Se utilizar um dispositivo USB de alta potência, ligue o transformador USB Tipo C à porta de fornecimento de energia do para garantir o máximo desempenho
- Para garantir a cópia de todos os ficheiros, não remova o transformador USB Tipo C durante o processo de cópia.
- Antes de atualizar o seu sistema operativo, atualize previamente o controlador do seu produto j5create para evitar problemas de compatibilidade

Swedish

Windows Installation av drivrutin

- Drivrutinen kommer att installeras automatiskt på Win 10 / 8.1 / 7 (Plug & Play kräver Internetåtkomst)



Steg 1.
Om du har Internetåtkomst rekommenderas det starkt att hämta den senaste drivrutinen från: www.j5create.com under Support & Services – skrolla ner till produktens drivrutin som du installerar och hämta den senaste drivrutinen för ditt operativsystem. (Obs: Kör som administratör om möjligt)

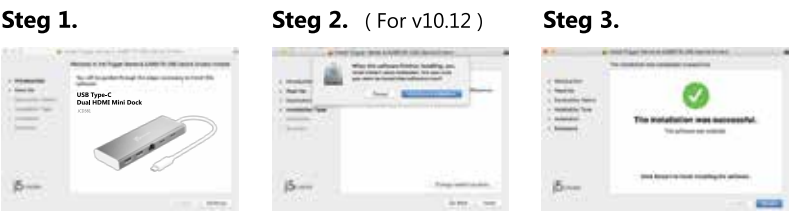
Steg 2.
Följ uppmaningarna på skärmen för att installera drivrutinen. (Du måste kanske klicka på Den här datorn/Dator > Hämtade filer och klicka på j5UsbDisplayAdapter för att starta installationen)

Steg 3.
När drivrutinen har installerats, välj "Ja" och klicka på "Slutför" för att starta om datorn och slutföra drivrutinens installation. När datorn har startats om, anslut först j5create USB 3.0 Display Adapter till din bildskärm och sedan till din dator. Nu kan du använda din j5create USB Display Adapter!

Steg 4. Bildskärmsinställningar
"Windows: Högerklicka på ikonen 🔌 i verktygsfältet (hittas i det nedre högra hörnet) för att öppna bildskärmsinställningarna. Om drivrutinen installeras automatiskt så visas en annan ikon 🔌 .

Mac Installation av drivrutin

- Anslut INTE j5create USB Display Adapter till datorn förrän drivrutinens installation har slutförts helt



Steg 1.
If you have internet access it is highly recommended that you download the latest driver from www.j5create.com under Support & Services –scroll down to the product's driver you are installing and download the latest driver for your operating system. (Note: If you have trouble downloading this driver your security settings may need to be adjusted to allow for "downloading from anywhere")

Steg 2.
Välj korrekt operativsystem för ditt system och följ uppmaningarna på skärmen för att installera drivrutinen. (Du måste kanske klicka på Sökare > Hämtade filer och klicka på j5UsbDisplayAdapter för att starta installationen).
För användare av v10.12: Klicka på "OK" när popup-fönstret öppnas. Gå till Sakerhet och sekretess > Allmänt och klicka sedan på "Öppna ändå" för att installera drivrutinen.

Steg 3.
När den initiala installationen har slutförts, klicka på "Starta om" för att slutföra installationen av programvaran. Efter att datorn har startats om, anslut först j5create USB 3.0 Display Adapter till din bildskärm och sedan till din dator. Nu kan du använda din j5create USB 3.0 Display Adapter!

Steg 4. Display Settings
Gå till (🔌) och sedan till Systeminställningar. Välj fliken Bildskärm eller

■ Systemkrav

- Tillgänglig USB-C-port (USB 3.1 Gen 1 Typ-C rekommenderas)
- USB PD 2.0 kompatibel för uppströmsladdning
- Windows 10 / 8.1 / 8 / 7
- Mac OS X v10.8 eller senare
- Processor: Intel Core i3 Dual Core 2,8 GHz
RAM-minne: 2 GB eller mer
- En 4K Ultra HD eller två 2K-processorer (2048 x 1152 @ 60 Hz) för videouppspelning i helskärmsläge
CPU: Intel Core i7 Quad Core/RAM-minne: 8 GB eller mer
Grafikkort: Intel HD Graphics 4000/ATI HD 7xxx/NVIDIA SXXM eller högre

■ Observera

- If you are using a high-powered USB device please attach the Type-C power adapter to the JCD381 power delivery port to ensure maximum performance
- To ensure files copy completely, do not remove the Type-C power adapter while copying files
- Innan du upgraderar ditt operativsystem, uppdatera först drivrutinen för din j5create-produkt för att undvika kompatibilitetsproblem.

日本語

Windows - ドライバーのインストール

- Win10/8.1/7(インターネットアクセスが必要)にドライバが自動的にインストールされます



手順 1.
www.j5create.com/jpn/"ダウンロード エリアから最新のド"ドライバーをダウンロードして下さい。注:可能であれば管理者として実行して下さい。)

手順 2.
インストール画面の指示に従って、インストールを開始して下さい。マイコンピュータのダウンロード(ドフォルダからj5UsbDisplayAdapterを選択する必要があります。)

手順 3.
インストール完了後, "Finish"をクリックして、コンピュータを再起動します。コンピュータが再起動したら、最初にモニターのケーブルを本製品に接続します。その後本製品のUSBケーブルを、トPCホスに接続します。これでj5createディスプレイアダプターが使用できる状態になります。

手順 4. 画面の設定
Windows 画面の設定を開くには、:ツールバーの右下のアイコン 🔌 を右クリックしてください。ドライバーが自動的にインストールされた場合は、「🔌」別のアイコンが表示されます。

Mac - ドライバーのインストール

- OSをアップグレードする際は、その前に必ず以下サイトより最新のドライバーをダウンロードし、インストールを完了させて下さい。



手順 1.
www.j5create.com/jpn/"ダウンロード エリアから最新のド"ドライバーをダウンロードして下さい。ドダウンロードがうまくいかない場合は、一旦ウイルスソフトを解除した上でお試しください。)

手順 2.
使用している OS バージョンを選択し、インストール画面の指示に従ってインストールを開始して下さい。 Finderをクリックし,j5UsbDisplayAdapterを選択する必要があります。)v10.12ユーザーの場合: ポップアップウィンドウが表示されたら「OK」をクリックしてください。 [セキュリティとプライバシー]> [一般]に進み、[Open Anyway)をクリックしてドライバをインストールします。

手順 3.
インストール完了後, "Finish"をクリックして、コンピュータを再起動します。コンピュータが再起動したら、最初にモニターのケーブルを本製品に接続します。その後本製品のUSBケーブルを、トPCホスに接続します。これでj5createディスプレイアダプターが使用できる状態になります。

手順 4. 画面の設定
(🔌) を選択、システム環境設定ディスプレイまたは調整タブを選択して調整します。

■ 対応機種

- 利用可能なUSB Type-Cポート(USB Type-C Gen 1 推奨)
- 利用可能なパワーデリバリー-2.0対応のUSB Type-Cポート
- Windows 10 / 8.1 / 8 / 7対応
- Mac OS X 10.8~対応
- 利用可能なCPU: Intel Core i3 Dual Core 2.8 GHz
利用可能なメモリ: 2 GBメモリ、2 GB以上のメモリ
- 2台のモニターそれぞれに、別々のコンテンツを表示できる。DUAL表示に対応
1台のモニターは最大4K Ultra HD対応
最大解像度2K 60 Hzの同時独立表示が可能
利用可能なCPU: Intel Core i7 Quad Core /利用可能なメモリ : 8 GBメモリ、8 GB以上のメモリ
利用可能なビデオカード: Intel HD Graphics 4000/ ATI HD 7xxx/ NVIDIA SXXM、NVIDIA SXXM以降

取扱い上のご注意

- 消費電流が高い機器を使用する場合、Type-Cポートからパソコン本体へ電力供給が利用してください。
- データ転送する場合は、充電専用ポートにUSB Type-C電源アダプターを接続することで、本製品を経由し、パソコン本体へ電力供給が利用してください。
- アップグレードする前に、今まで使っていたj5createドライバーを更新する必要があります。

繁體中文

Windows - 驅動程式安裝流程

- 驅動程式於 Win 10 / 8.1 / 7 的系統下會進行自動安裝。(需有網路連線的前提下)



步驟 1.
我們強力建議直接造訪www.j5create.com/tw/"技術支援"下載最新版驅動程式來進行安裝。(注:如果可能的話以管理員身份運行)

步驟 2.
跟著螢幕提示安裝驅動程式。(你可能需要至「我的電腦」>「下載項目」點選 j5UsbDisplayAdapter打開檔案開始安裝)

步驟 3.
驅動程式成功安裝後, 請點選完成立即重新開機。確定重新開啟電腦後先連接螢幕端至j5create USB外接顯示卡,再連接USB線端至電腦

步驟 4. 顯示設定
Windows : 在右下角工作列表中右鍵擊 🔌 便會跳出功能選單。如果您是透過自動安裝來安裝驅動,您將會看到不同的圖示 🔌 .

Mac 驅動程式安裝流程

- 驅動程式安裝完成之前,請勿將USB外接顯示卡接到電腦USB埠上。請先下載安裝驅動程式



步驟 1.
我們強力建議直接造訪www.j5create.com/tw/"技術支援"下載最新版驅動程式來進行安裝。(注意: 如果下載驅動發生問題,請將安全性設定選擇為「下載自任何來源」)

步驟 2.
正確選擇你的系統版本開始安裝,跟著螢幕提示安裝驅動程式。(你可能需要至「Finder」>「下載項目」點選 j5UsbDisplayAdapter打開檔案開始安裝)
對於v10.12用戶: 請在看到彈出窗口時單擊"確定"。轉到安全和隱私>常規,然後單擊"仍然打開"安裝驅動程序。

步驟 3.
驅動程式成功安裝後, 請點選完成立即重新開機。確定重新開啟電腦後先連接螢幕端至j5create USB 3.0外接顯示卡,再連接USB線端至電腦!

步驟 4. 顯示設定
在(🔌) 點選「系統偏好設定」,選擇「顯示器」或「排列方式」調整。

■ Limited Warranty

j5create offers a limited 2-year warranty. User’s wear & tear damage is not included.

The user shall call or email j5create customer service with the defect information of the product and obtain a return authorization number. Users are responsible for one-way return freight cost and we will take care of one-way freight back. In order to obtain a return authorization number, users should have the following information handy when calling or emailing the service team:

- a copy of the original purchase invoice to verify your warranty
- a product serial number
- a description of the problem
- customer’s name, address, and telephone number

j5create does not warrant that the operation of the product will be uninterrupted or error-free. j5create is not responsible for damage arising from failure to follow instructions relating to the product’s use. This warranty does not apply to: (a) consumable parts, unless damage has occurred due to a defect in materials or workmanship; (b) cosmetic damage, including but not limited to scratches, dents and broken plastic on ports; (c) damage caused by use with non-j5create products; (d) damage caused by natural disasters (flood, fire, earthquake, lightning strike, typhoon etc.); (e) damage caused by human misuse (lost, accident, abuse, misuse or other external causes); (f) damage caused by operating the product outside the permitted or intended uses described by j5create; (g) damage caused by service (including upgrades and expansions) performed by anyone who is not a representative of j5create or a j5create Authorized Service Provider; (h) a product or part that has been modified to alter functionality or capability without the written permission of j5create; or (i) if any j5create serial number on the product has been removed or defaced.
If such a situation occurs, j5create will calculate the cost of materials and repair for your reference. This warranty is given by j5create in lieu of any other warranties expressed or implied.

Copyright© 2018 j5create. All rights reserved. All trade names are registered trademarks of their respective owners. Features and specifications are subject to change without notice. Product may not be exactly as shown in the diagrams.

STOP!

If you have any problems with this product please contact our technical support team before returning it to the store.

TECHNICAL SUPPORT

Customer Service : **888-988-0488**

Technical Support **888-689-4088**

Email : **service@j5create.com**

Service Hours : **Mon. - Fri. 10:00 - 18:00 E.S.T**

Live Chat : **www.j5create.com/livechat**

Support Ticket : **tickets.j5create.com**

SOPORTE TÉCNICO
Número gratuito : +1-888-988-0488
Horario de atención :
Lun-Vier. 10:00 – 18:00 U.S.A-E.S.T
Email : service@j5create.com

TECHNICKÁ PODPORA
Zákaznická linka : 888-988-0488
Technická podpora : 888-689-4088
Mon.-Frei. 10:00 – 18:00 U.S.A-E.S.T
E-mail : service@j5create.com
Online Chat : www.j5create.com/livechat
Žádost o pomoc : tickets.j5create.com

TECHNISCHER SUPPORT
Kostenloser Anruf bei : +1-888-988-0488
Sprechstunden :
Mon.-Frei. 10:00 – 18:00 U.S.A-E.S.T
E-mail : service@j5create.com

テクニカルサポート
お客様相談センター : 03-4590-7650
電子メール : j5_support@kagaht.co.jp
テクニカルサポートやその他のご相談は下記の時間くださいますようお願い申し上げます
営業時間 : 平日9:30'11:30'/13:30'17:30

SUPPORT TECHNIQUE
Numéro gratuit : +1-888-988-0488
Heures d’ouverture :
lun.-Ven. 10:00 – 18:00 U.S.A-E.S.T
Email : service@j5create.com

技術支援資訊
美國客服專線 : +1-888-988-0488
台灣客服專線 : +886-2-2269-5533#19
客服時間 :
星期一至星期五10:00-18:00 (台灣時間)
Email信箱 : service.tw@j5create.com