



Operations Manual

Updating Ultimatte Smart Remote 4

October 2017

English, 日本語, Français, Deutsch,
Español, 中文 and Русский.

Languages

To go directly to your preferred language, simply click on the hyperlinks listed in the contents below.

| | |
|--------------------------|--------------------|
| English | 3 |
| 日本語 | 12 |
| Français | 22 |
| Deutsch | 32 |
| Español | 42 |
| 中文 | 52 |
| Русский | 62 |

Contents

Updating Ultimatte Smart Remote 4

| | |
|---|----|
| Updating your Smart Remote 4 | 4 |
| Uninstalling Ultimatte SR4 v1.0.5 | 4 |
| Installing Ultimatte Smart Remote Setup | 6 |
| Help | 9 |
| Regulatory Notices and Safety Information | 10 |
| Warranty | 11 |

Updating your Smart Remote 4

If you have SR4 software 1.0.5 or earlier installed, you will need to first uninstall the SR4 software from your smart remote using the built in Ultimatte maintenance tool.

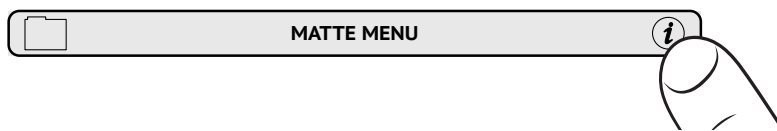
NOTE If you have previously installed Smart Remote 4 software using the Ultimatte Smart Remote Setup installer from the Blackmagic Design support center, then you can skip this uninstall process and go straight to the 'installing Ultimatte Smart Remote Setup' section.

Uninstalling Ultimatte SR4 v1.0.5

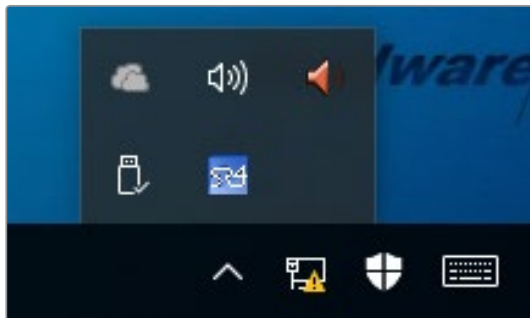
The first step to uninstalling the SR4 software is to ensure the application is not running.

To quit the SR4 software:

- 1 Tap on the 'info' icon in the Smart Remote 4 file control section of the control panel.



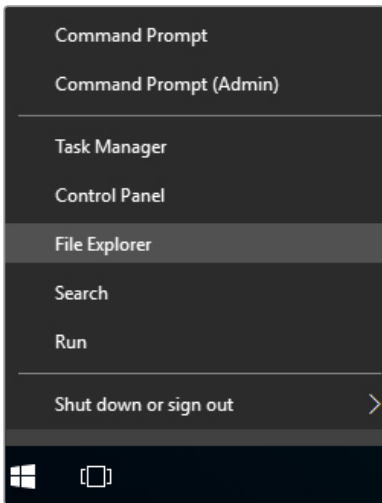
- 2 In the 'options' tab, tap on the 'exit to desktop' button.
- 3 Now that the desktop is visible, tap on the 'up' arrow in the Windows tray.



- 4 Tap and hold the Ultimatte SR4 icon for 2 seconds then release. The 'quit' icon will appear. Simply tap on the 'quit' icon to close the application.

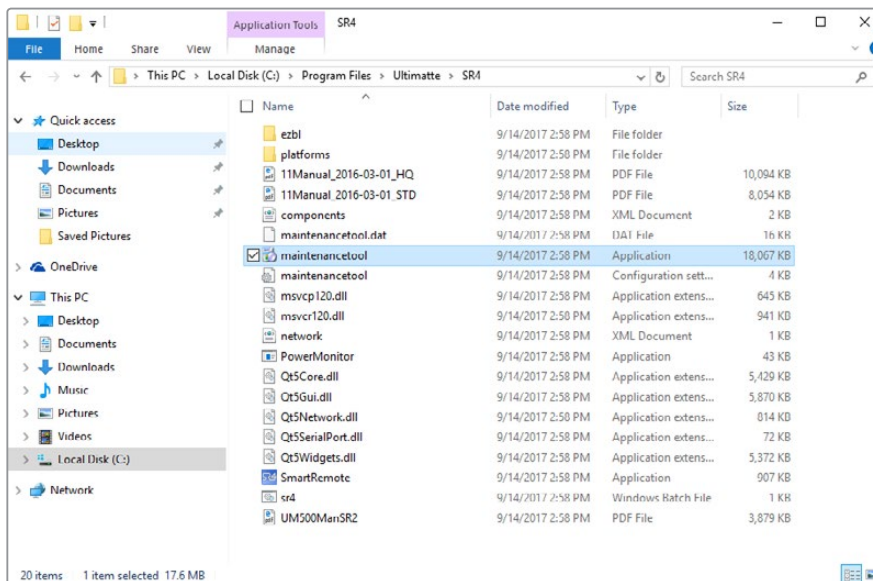
To uninstall SR4 v1.0.5 or earlier:

- 1 Tap and hold the Windows logo in the bottom left corner, then tap on 'file explorer'.



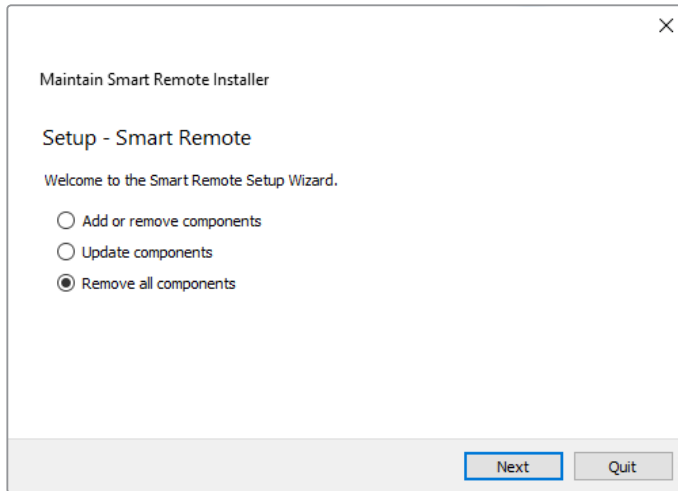
Tap and hold on the Windows logo, then tap file explorer

- 2 In file explorer, navigate to: C:\Program Files\Ultimatte\SR4, and double tap on the maintenance application labelled, 'maintenancetool.exe'



Browse 'local disk C:' and double tap on the required folders to open their contents

- 3 In the maintenance application window, select 'remove all components' and tap 'next'.



Select 'remove all components' and tap 'next'

- 4 The maintenance application will now let you know it is ready to uninstall. Tap 'uninstall' and allow the application to make changes to your Smart Remote 4 by tapping 'yes'.
- 5 Tap 'finish' on the 'completing the smart remote wizard' window.

The Ultimatte Smart Remote 4 software has now been uninstalled.

Installing Ultimatte Smart Remote Setup

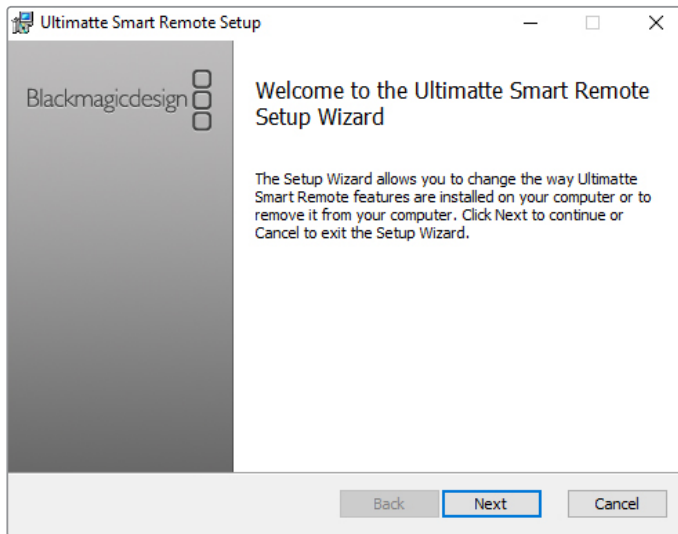
The first step is to download the latest Ultimatte Smart Remote 4 Setup software from the Blackmagic Design support center at www.blackmagicdesign.com/support. Copy and paste the Smart Remote 4 Setup installer onto a portable USB storage unit, for example a USB flash drive.

Plug the USB drive into the USB port on the front of your Smart Remote 4. Smart Remote 4 will automatically read the USB drive and open the file explorer.

NOTE The portable storage drive used to install the software on your smart remote must be formatted as the master boot record using one single partition. Your Smart Remote 4 recognizes NTFS, exFAT and FAT32 formats.

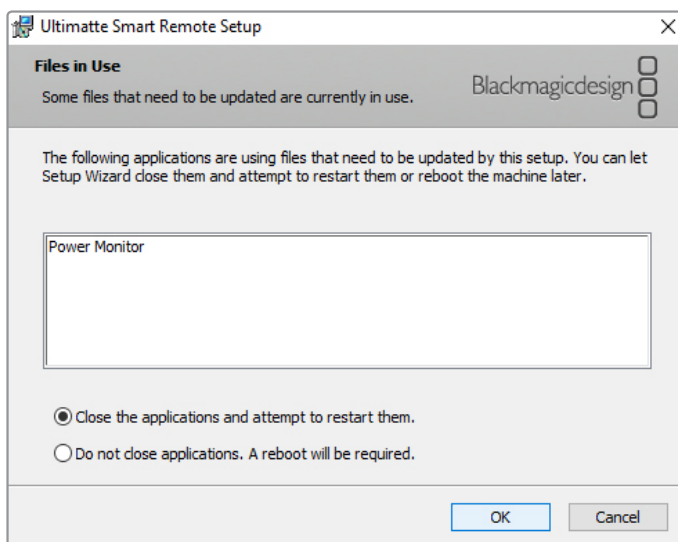
To install the software:

- 1 Double tap on the smart remote setup installer icon in the storage drive.
- 2 Tap 'next' in the setup wizard and follow the prompts until you reach the 'install' option.



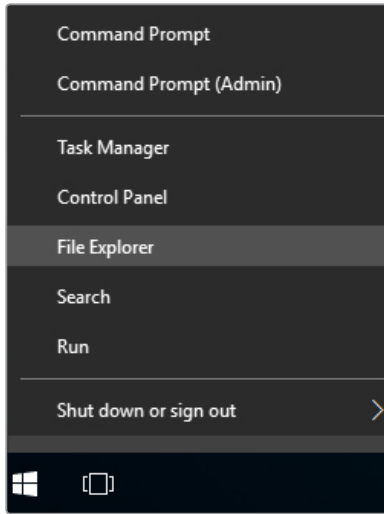
NOTE If you are updating from a previous version of Ultimatte Smart Remote Setup from the Blackmagic Design support center, you will see 'remove' and 'repair' options. In this case, keep following steps 3 onwards. If updating after uninstalling SR4 1.0.5, skip to step 9.

- 3 Select 'remove' to uninstall the smart remote software. Tap 'remove' again when prompted. A progress bar will briefly appear as the uninstall process begins.
- 4 When prompted, ensure the radio button labelled 'close the applications and attempt to restart them' is enabled, and tap 'OK'.

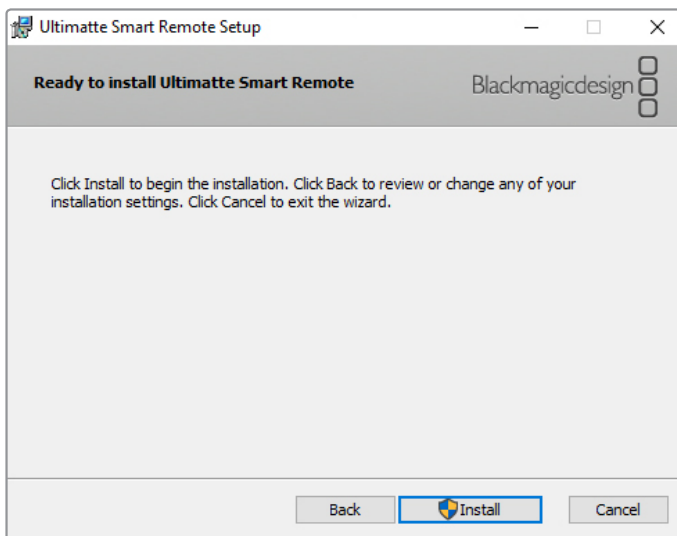


- 5 When asked if you want to allow the application to make changes to your device, tap 'yes'.
- 6 A progress bar will appear as the uninstallation process completes. Tap 'finish' and then tap 'yes' to restart your Smart Remote 4.

- 7 When Smart Remote 4 has restarted, tap and hold the Windows icon at the bottom left of the desktop, and open the 'file explorer'. Navigate to the Smart Remote 4 Setup installer on your USB drive and launch the installer.



- 8 When the installation wizard appears, tap 'next' and follow the prompts until you reach the 'install' button.
- 9 Tap 'install' and allow the installer to make changes to your Smart Remote 4 by tapping 'yes' when prompted.



- 10 Tap 'finish' to complete the installation and 'yes' to restart your Smart Remote 4.

Your Smart Remote 4 will restart and automatically launch the latest version of the Ultimatte Smart Remote 4 control panel.

Help

Getting Help

The fastest way to obtain help is to go to the Blackmagic Design online support pages and check the latest support material available for your Blackmagic Ultimatte 12 or Smart Remote 4.

Blackmagic Design online support pages

The latest manual, software and support notes can be found at the Blackmagic Design support center at www.blackmagicdesign.com/support.

Contacting Blackmagic Design support

If you can't find the help you need in our support material, please use the "Send us an email" button on the support page to email a support request. Alternatively, click on the "Find your local support team" button on the support page and call your nearest Blackmagic Design support office.

Checking the version currently installed

To check which version of Blackmagic Ultimatte Setup software is installed on your computer, launch Blackmagic Ultimatte Setup and click on the 'about' tab. The software version number will be displayed in the 'software information' section.

You can also check the version of Smart Remote 4 software installed on the smart remote by tapping on the file icon in the files and information section of the touchscreen control panel. The 'about' tab will let you know which version you have installed on your smart remote.

How to get the latest updates

After checking the version of Blackmagic Ultimatte Setup software installed on your computer, please visit the Blackmagic Design support center at www.blackmagicdesign.com/support to check for the latest updates. While it is usually a good idea to run the latest updates, it is a wise practice to avoid updating any software if you are in the middle of an important project.

Regulatory Notices and Safety Information

Regulatory Notices

Disposal of waste of electrical and electronic equipment within the European union.



The symbol on the product indicates that this equipment must not be disposed of with other waste materials. In order to dispose of your waste equipment, it must be handed over to a designated collection point for recycling. The separate collection and recycling of your waste equipment at the time of disposal will help conserve natural resources and ensure that it is recycled in a manner that protects human health and the environment. For more information about where you can drop off your waste equipment for recycling, please contact your local city recycling office or the dealer from whom you purchased the product.



This equipment has been tested and found to comply with the limits for a Class A digital device, pursuant to Part 15 of the FCC rules. These limits are designed to provide reasonable protection against harmful interference when the equipment is operated in a commercial environment. This equipment generates, uses, and can radiate radio frequency energy and, if not installed and used in accordance with the instructions, may cause harmful interference to radio communications. Operation of this product in a residential area is likely to cause harmful interference, in which case the user will be required to correct the interference at personal expense.

Operation is subject to the following two conditions:

- 1 This device may not cause harmful interference.
- 2 This device must accept any interference received, including interference that may cause undesired operation.

Safety Information

This equipment must be connected to a mains socket outlet with a protective earth connection.

To reduce the risk of electric shock, do not expose this equipment to dripping or splashing.

This equipment is suitable for use in tropical locations with an ambient temperature of up to 40°C.

Ensure that adequate ventilation is provided around the product and is not restricted.

When rack mounting, ensure the ventilation is not restricted by adjacent equipment.

No operator serviceable parts inside. Refer servicing to your local Blackmagic Design service centre.



Use only at altitudes not more than 2000m above sea level.

Warnings for Authorized Service Personnel



Disconnect power from both power inlets before servicing!



Caution - Double Pole/ Neutral Fusing

The power supply contained in this equipment has a fuse in both line and neutral conductors and is suitable for connection to the IT power distribution system in Norway.

Warranty

12 Month Limited Warranty

Blackmagic Design warrants that this product will be free from defects in materials and workmanship for a period of 12 months from the date of purchase. If a product proves to be defective during this warranty period, Blackmagic Design, at its option, either will repair the defective product without charge for parts and labor, or will provide a replacement in exchange for the defective product.

In order to obtain service under this warranty, you the Customer, must notify Blackmagic Design of the defect before the expiration of the warranty period and make suitable arrangements for the performance of service. The Customer shall be responsible for packaging and shipping the defective product to a designated service center nominated by Blackmagic Design, with shipping charges pre paid. Customer shall be responsible for paying all shipping charges, insurance, duties, taxes, and any other charges for products returned to us for any reason.

This warranty shall not apply to any defect, failure or damage caused by improper use or improper or inadequate maintenance and care. Blackmagic Design shall not be obligated to furnish service under this warranty: a) to repair damage resulting from attempts by personnel other than Blackmagic Design representatives to install, repair or service the product, b) to repair damage resulting from improper use or connection to incompatible equipment, c) to repair any damage or malfunction caused by the use of non Blackmagic Design parts or supplies, or d) to service a product that has been modified or integrated with other products when the effect of such a modification or integration increases the time or difficulty of servicing the product. THIS WARRANTY IS GIVEN BY BLACKMAGIC DESIGN IN LIEU OF ANY OTHER WARRANTIES, EXPRESS OR IMPLIED. BLACKMAGIC DESIGN AND ITS VENDORS DISCLAIM ANY IMPLIED WARRANTIES OF MERCHANTABILITY OR FITNESS FOR A PARTICULAR PURPOSE. BLACKMAGIC DESIGN'S RESPONSIBILITY TO REPAIR OR REPLACE DEFECTIVE PRODUCTS IS THE WHOLE AND EXCLUSIVE REMEDY PROVIDED TO THE CUSTOMER FOR ANY INDIRECT, SPECIAL, INCIDENTAL OR CONSEQUENTIAL DAMAGES IRRESPECTIVE OF WHETHER BLACKMAGIC DESIGN OR THE VENDOR HAS ADVANCE NOTICE OF THE POSSIBILITY OF SUCH DAMAGES. BLACKMAGIC DESIGN IS NOT LIABLE FOR ANY ILLEGAL USE OF EQUIPMENT BY CUSTOMER. BLACKMAGIC IS NOT LIABLE FOR ANY DAMAGES RESULTING FROM USE OF THIS PRODUCT. USER OPERATES THIS PRODUCT AT OWN RISK.

© Copyright 2017 Blackmagic Design. All rights reserved. 'Blackmagic Design', 'DeckLink', 'HDLink', 'Workgroup Videohub', 'Multibrige Pro', 'Multibrige Extreme', 'Intensity' and 'Leading the creative video revolution' are registered trademarks in the US and other countries. All other company and product names may be trade marks of their respective companies with which they are associated.

Thunderbolt and the Thunderbolt logo are trademarks of Intel Corporation in the U.S. and/or other countries.



オペレーションマニュアル
Ultimatte
Smart Remote 4
のアップデート

2017年10月

日本語

目次

Ultimatte Smart Remote 4のアップデート

| | |
|-------------------------------------|----|
| Smart Remote 4のアップデート | 14 |
| Ultimatte SR4 v1.0.5のアンインストール | 14 |
| Ultimatte Smart Remote Setupのインストール | 16 |
| ヘルプ | 19 |
| 規制に関する警告および安全情報 | 20 |
| 保証 | 21 |

Smart Remote 4のアップデート

SR4 1.0.5以前のバージョンがインストールされている場合、内蔵のUltimatteのメンテナンスツールを使用して、Smart RemoteからSR4ソフトウェアをアンインストールする必要があります。

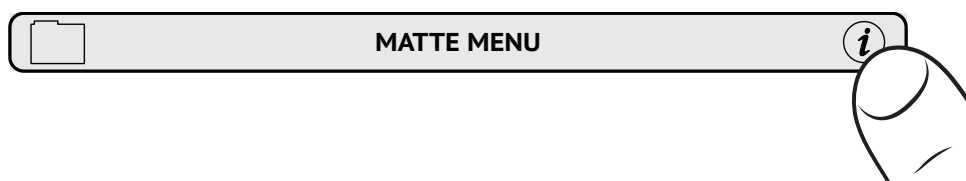
メモ 以前にBlackmagic DesignサポートセンターからダウンロードしたUltimatte Smart Remote Setupインストーラーを使用してSmart Remote 4をインストールしている場合、このアンインストールのプロセスを行う必要はないため、「Ultimatte Smart Remote Setupのインストール」セクションに進んでください。

Ultimatte SR4 v1.0.5のアンインストール

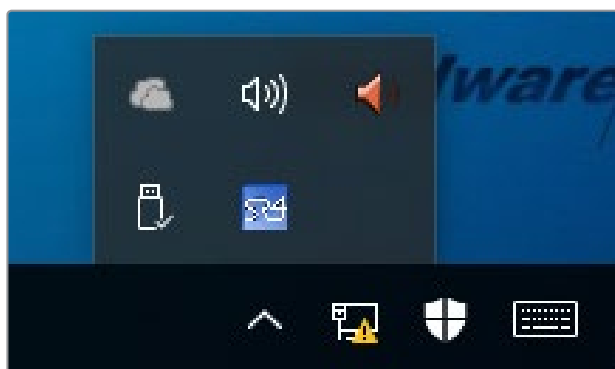
Smart Remote 4のソフトウェアのアンインストールは、アプリケーションが起動していないことを必ず確認してから行ってください。

Smart Remote 4のソフトウェアを終了する：

- 1 Smart Remote 4のコントロールのセクションにある、インフォメーションのアイコンをタップします。



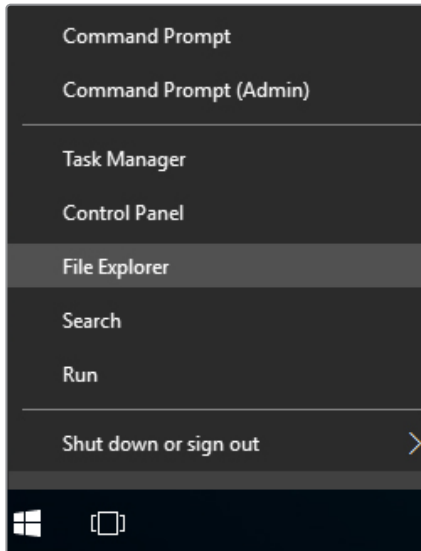
- 2 「Options」のタブで「Exit to Desktop」をタップします。
- 3 Windowsのデスクトップが表示されたら、システムトレイの上向きの矢印をタップします。



- 4 Ultimatte SR4のアイコンをタップして、2秒間ホールドしてから指を離します。「Quit」アイコンが表示されます。「Quit」アイコンをタップしてアプリケーションを終了します。

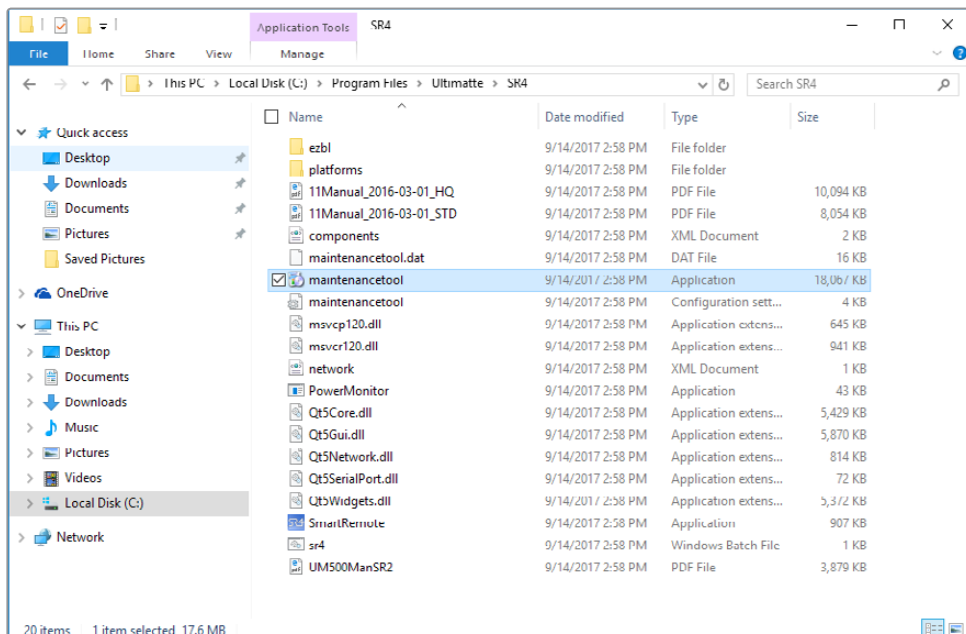
SR4 v1.0.5以前のソフトウェアのアンインストール:

- 1 左下の角にあるWindowsのロゴをタップ&ホールドして、その後「File Explorer」をタップします。



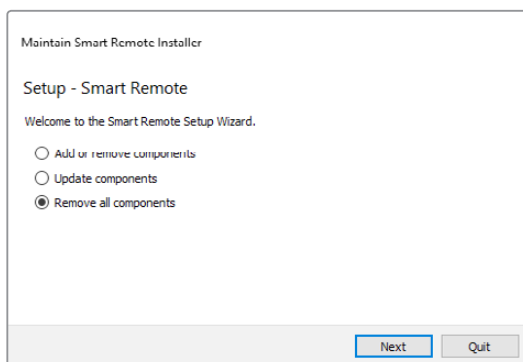
Windowsのロゴをタップ&ホールドして、その後「File Explorer」をタップ

- 2 File ExplorerでC:\Program Files\Ultimatte\SR4まで進み、「maintenancetool.exe」という名前のメンテナンスアプリケーションをダブルタップします。



「Local Disk C:\」にあるフォルダーをタップして必要なコンテンツを開く

- 3 メンテナンスアプリケーションのウィンドウで「Remove all components (すべてのコンポーネントを削除)」を選択して「Next」をタップします。



「Remove all components」を選択して「Next」をタップ

- アンインストールの準備ができるとメッセージが表示されます。「Uninstall (アンインストール)」をタップして、その後「Yes」をタップするとSmart Remote 4がアプリケーションの変更を開始します。
- 「Completing the Smart Remote wizard (Smart Remoteの終了)」ウィンドウで「Finish」をタップします。

Ultimatte Smart Remote 4ソフトウェアのアンインストールが完了しました。

Ultimatte Smart Remote Setupのインストール

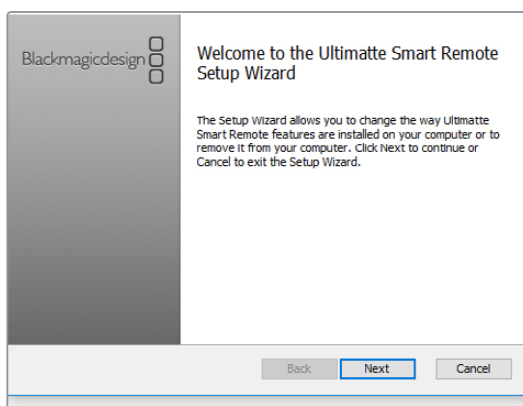
まず最新のUltimatte Smart Remote 4 SetupソフトウェアをBlackmagic Designサポートセンター (www.blackmagicdesign.com/jp/support) でダウンロードします。USBフラッシュドライブなどのUSBストレージにSmart Remote 4 Setupインストーラーをコピー&ペーストします。

Smart Remote 4の前面のUSBポートにUSBドライブを差し込みます。Smart Remote 4は自動的にUSBドライブを読み込み、File Explorerが開きます。

メモ Smart Remoteにソフトウェアをインストールする際に使用する小型ストレージドライブは、必ず単一パーティションを使ってマスターブートレコードとしてフォーマットしてください。Smart Remote 4は、NTFS、exFAT、FAT32に対応しています。

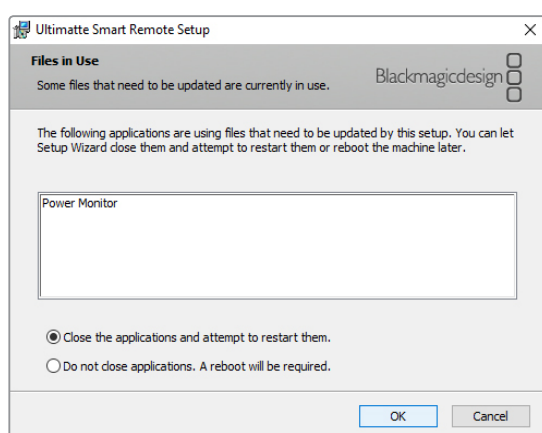
ソフトウェアのインストール:

- ストレージのSmart Remote 4 Setupインストーラーのアイコンをダブルタップします。
- セットアップウィザードで「Next」をタップして、「Install (インストール)」のオプションが表示されるまで画面の指示に従って、先に進みます。

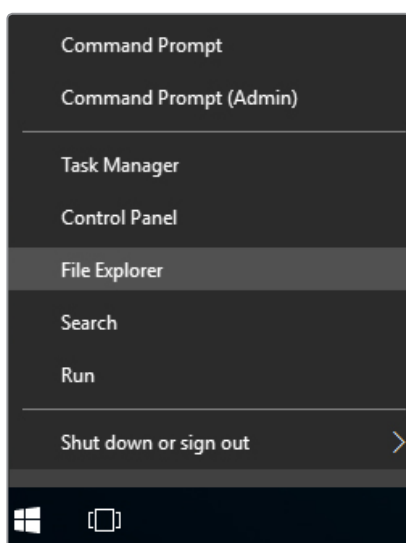


メモ 以前にBlackmagic DesignサポートセンターからダウンロードしたUltimatte Smart Remote Setupの古いバージョンをアップデートしている場合、「Remove (削除)」と「Repair (修復)」が表示されます。この場合、ステップ3以降の手順に従ってください。SR4 1.0.5をアンインストールした後にアップデートする場合は、ステップ9は飛ばしてください。

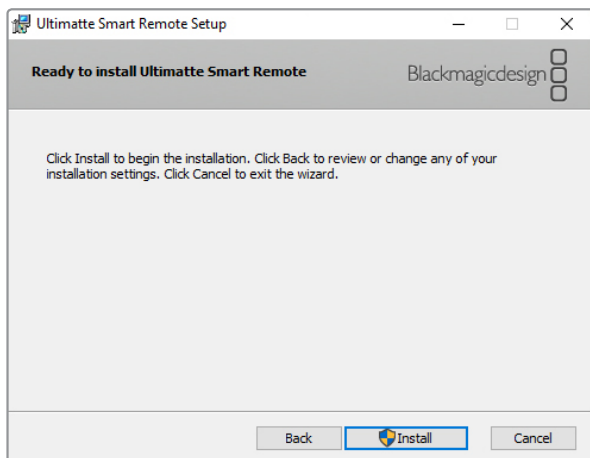
- 3 「Remove (削除)」を選択して、Smart Remoteのソフトウェアをアンインストールします。指示が出たら再度「Remove」をタップします。アンインストールの進行状況を示すプログレスバーが一時的に表示されます。
- 4 「Close the applications and attempt to restart them. (アプリケーションを閉じて再起動)」のボタンが有効になっていることを確認して「OK」をタップします。



- 5 アプリケーションがデバイスに変更を加える許可を確認するメッセージが表示されたら「Yes」をタップします。
- 6 アンインストールの状況を示すプログレスバーが表示されます。「Finish」をタップし、その後「Yes」をタップしてSmart Remote 4を再起動します。
- 7 Smart Remote 4が再起動したら、デスクトップの左下の角にあるWindowsのロゴをタップ&ホールドしてFile Explorerを開きます。USBドライブのSmart Remote 4 Setupインストーラーまで進み、インストーラーを起動します。



- 8 インストールのウィザードが表示されたら、「Next」をタップして「Install (インストール)」のオプションが表示されるまで画面の指示に従って、先に進みます。
- 9 「Install (インストール)」をタップして、その後「Yes」をタップするとインストーラーがSmart Remote 4の変更を開始します。



- 10 「Finish」をタップしてインストールを終了し、その後「Yes」をタップしてSmart Remote 4を再起動します。

Smart Remote 4は再起動し、自動的に最新バージョンのUltimatte Smart Remote 4コントロールパネルを起動します。

ヘルプ

ヘルプライン

すぐに情報が必要な方は、Blackmagic Designオンラインサポートページで、Blackmagic Ultimatte 12またはSmart Remote 4の最新サポート情報を確認できます。

Blackmagic Designオンラインサポートページ

最新のマニュアル、ソフトウェア、サポートノートは、www.blackmagicdesign.com/jp/supportのBlackmagicサポートセンターで確認できます。

Blackmagic Designサポートに連絡する

サポートページで必要な情報を得られなかった場合は、サポートページの「メールを送信」ボタンを使用して、サポートのリクエストをメール送信してください。あるいは、サポートページの「お住まいの地域のサポートオフィス」をクリックして、お住まいの地域のBlackmagic Designサポートオフィスに電話でお問い合わせください。

現在インストールされているバージョンを確認する

コンピューターにインストールされているBlackmagic Ultimatte Setupソフトウェアのバージョンを確認するには、Blackmagic Ultimatte Setupを起動して「About」タブをクリックします。「Software Information」セクションにソフトウェアのバージョンが表示されます。

Smart RemoteにインストールされているSmart Remote 4ソフトウェアのバージョンを確認するには、タッチスクリーンのステータス情報およびファイルのコントロールのセクションにある、ファイルのアイコンをタップします。「About」タブにSmart Remoteにインストールされているソフトウェアのバージョンが表示されます。

最新のソフトウェアを入手する

コンピューターにインストールされたBlackmagic Ultimatte Setupのバージョンを確認した後、Blackmagicサポートセンター (www.blackmagicdesign.com/jp/support) で最新のソフトウェア・アップデートをチェックしてください。常に最新のソフトウェアを使用することを推奨しますが、重要なプロジェクトの実行中は、ソフトウェアのアップデートは行わない方がよいでしょう。

規制に関する警告および安全情報

規制に関する警告

欧州連合内での電気機器および電子機器の廃棄処分



製品に記載されている記号は、当該の機器を他の廃棄物と共に処分してはならないことを示しています。機器を廃棄するには、必ずリサイクルのために指定の回収場所に引き渡してください。機器の廃棄において個別回収とリサイクルが行われることで、天然資源の保護につながり、健康と環境を守る方法でリサイクルが確実に行われるようになります。廃棄する機器のリサイクルのための回収場所に関しては、お住いの地方自治体のリサイクル部門、または製品を購入した販売業者にご連絡ください。



この機器は、FCC規定の第15部に準拠し、クラスAデジタル機器の制限に適合していることが確認されています。これらの制限は、商用環境で機器を使用している場合に有害な干渉に対する妥当な保護を提供するためのものです。この機器は無線周波エネルギーを生成、使用、放出する可能性があります。また、指示に従ってインストールおよび使用しない場合、無線通信に有害な干渉を引き起こす恐れがあります。住宅地域で当製品を使用すると有害な干渉を引き起こす可能性があり、その場合はユーザーが自己責任で干渉に対処する必要があります。

動作は次の2つを条件とします：

- 1 本機は、有害な干渉を起こさない。
- 2 本機は希望しない動作を発生しかねない干渉を含む、いかなる受信干渉も受け入れる必要がある。

安全情報

この機器は、必ず保護接地のあるコンセントに接続してください。

感電のリスクを減らすため、水が跳ねたり、滴るような場所には置かないでください。

この機器は、周囲温度が最高40度までの熱帯地区での使用に対応しています。

通気が妨げられないように、当製品の周囲は通気に十分なスペースを開けるようにしてください。

ラックマウントする場合は、隣接する機器により通気が妨げられないようにしてください。

ユーザーが保守できる部品はありません。サービスに関しては、お近くのBlackmagic Designのサービスセンターにお問い合わせください。



海拔2000m以上では使用しないでください。

正規サービススタッフへの注意



サービス前に、電源を電源インレットから外してください。



警告 - 二極/中性ヒューズ

この機器の電源供給には、電圧線と中性線の両方にヒューズが使われており、ノルウェーのIT電力分配システムへの接続にも適しています。

保証

12ヶ月限定保証

Blackmagic Designは、お買い上げの日から12ヶ月間、本製品の部品および仕上がりについて瑕疵がないことを保証します。この保証期間内に製品に瑕疵が見つかった場合、Blackmagic Designは弊社の裁量において部品代および人件費無料で該当製品の修理、あるいは製品の交換のいずれかで対応いたします。

この保証に基づいたサービスを受ける際、お客様は必ず保証期限終了前にBlackmagic Designに瑕疵を通知し、適応する保証サービスの手続きを行ってください。お客様の責任において不良品を梱包し、Blackmagic Designが指定するサポートセンターへ配送料前払で送付いただきますようお願い致します。理由の如何を問わず、Blackmagic Designへの製品返送のための配送料、保険、関税、税金、その他すべての費用はお客様の自己負担となります。

不適切な使用、または不十分なメンテナンスや取扱いによる不具合、故障、損傷に対しては、この保証は適用されません。Blackmagic Designはこの保証で、以下に関してサービス提供義務を負わないものとします。a) 製品のインストールや修理、サービスを行うBlackmagic Design販売代理人以外の者によって生じた損傷の修理、b) 不適切なインストールや使用、互換性のない機器への接続によって生じた損傷の修理、c) Blackmagic Designの部品や供給品ではない物を使用して生じたすべての損傷や故障の修理、d) 改造や他製品との統合により時間増加や製品の機能低下が生じた場合のサービス。この保証はBlackmagic Designが保証するもので、明示または黙示を問わず他の保証すべてに代わるものです。Blackmagic Designとその販売社は、商品性と特定目的に対する適合性のあらゆる黙示保証を拒否します。Blackmagic Designの不良品の修理あるいは交換の責任が、特別に、間接的、偶発的、または結果的に生じる損害に対して、Blackmagic Designあるいは販売社がそのような損害の可能性についての事前通知を得ているか否かに関わらず、お客様に提供される完全唯一の救済手段となります。Blackmagic Designはお客様による機器のあらゆる不法使用に対して責任を負いません。Blackmagic Designは本製品の使用により生じるあらゆる損害に対して責任を負いません。使用者は自己の責任において本製品を使用するものとします。

© Copyright 2017 Blackmagic Design 著作権所有、無断複写・転載を禁じます。「Blackmagic Design」、「DeckLink」、「HDLink」、「Workgroup Videohub」、「Multibridge Pro」、「Multibridge Extreme」、「Intensity」、「Leading the creative video revolution」は、米国ならびにその他諸国での登録商標です。その他の企業名ならびに製品名全てはそれぞれ関連する会社の登録商標である可能性があります。

ThunderboltおよびThunderboltのロゴは、米国またはその他諸国のIntel Corporationの登録商標です。



Manuel d'utilisation

Mise à jour de l'Ultimatte Smart Remote 4

Octobre 2017

Français

Sommaire

Mise à jour de l'Ultimatte Smart Remote 4

| | |
|--|----|
| Mise à jour du Smart Remote 4 | 24 |
| Désinstaller la version 1.0.5 de Ultimatte SR4 | 24 |
| Installer le logiciel Smart Remote Setup | 26 |
| Assistance | 29 |
| Avertissements et informations de sécurité | 30 |
| Garantie | 31 |

Mise à jour du Smart Remote 4

Si le logiciel SR4 1.0.5 ou une version plus récente est installé, vous devez d'abord désinstaller le logiciel SR4 de votre Smart Remote à l'aide de l'outil de maintenance intégré à Ultimatte.

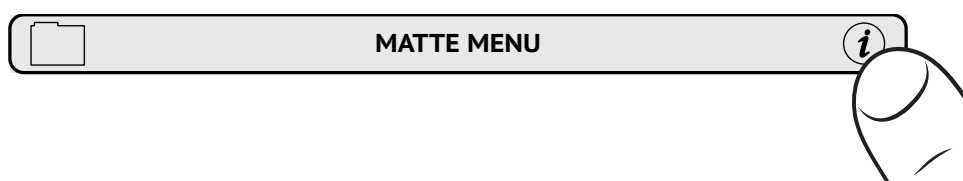
REMARQUE Si vous avez déjà installé le logiciel Smart Remote 4 à l'aide du programme d'installation Ultimatte Smart Remote Setup sur la page d'assistance de Blackmagic Design, vous pouvez aller directement à la section « Installer le logiciel Smart Remote Setup » de ce manuel.

Désinstaller la version 1.0.5 de Ultimatte SR4

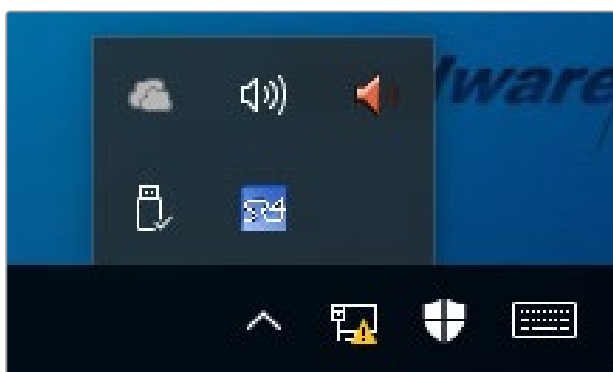
La première étape pour désinstaller le logiciel SR4 est de vous assurer qu'il n'est pas en cours d'utilisation.

Pour quitter le logiciel SR4 :

- 1 Touchez l'icône **Information** sur le panneau de contrôle du Smart Remote 4.



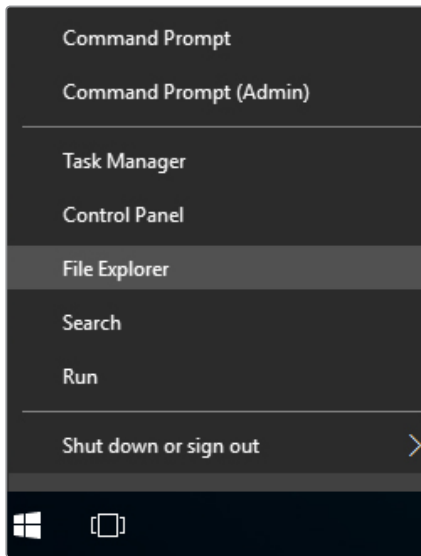
- 2 Dans l'onglet **Options**, touchez le bouton **Exit to Desktop**.
- 3 Maintenant que le bureau est visible, touchez la flèche vers le haut de la barre Windows.



- 4 Touchez l'icône Ultimatte SR4 pendant 2 secondes puis relâchez. L'icône **Quit** apparaît. Touchez cette icône pour fermer l'application.

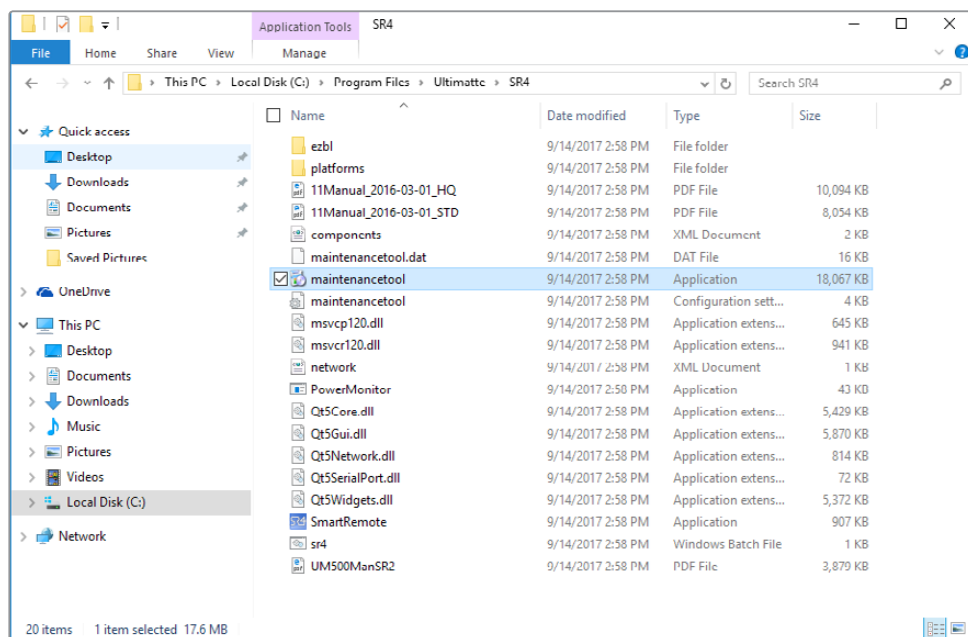
Pour désinstaller la version 1.0.5 de SR4 ou une version plus ancienne :

- 1 Touchez longuement le logo Windows au coin à gauche, puis touchez **File Explorer**.



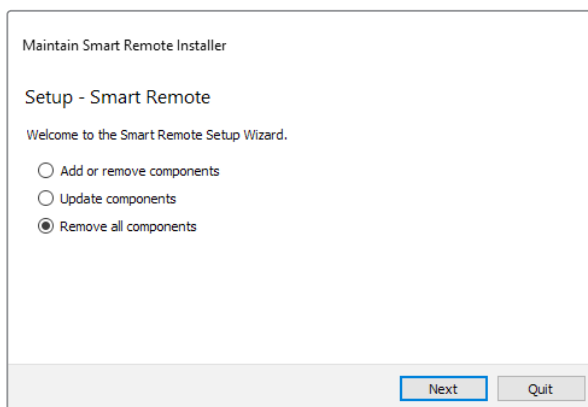
Touchez longuement le logo Windows au coin à gauche, puis touchez **File Explorer**.

- 2 Dans **File Explorer**, naviguez sur : C:\Program Files\Ultimatte\SR4, et double-touchez **maintenancetool.exe**



Naviguez sur **local disk C:** et double-touchez les dossiers nécessaires afin d'ouvrir leur contenu.

- 3 Dans la fenêtre de l'application de maintenance, sélectionnez **Remove all components** et touchez **Next**.



Sélectionnez **Remove all components** et touchez **Next**.

- 4 L'application de maintenance est maintenant prête à être désinstallée. Touchez **Uninstall** et autorisez l'application à apporter des changements à votre Smart Remote 4 en touchant **Yes**.
- 5 Touchez **Finish** dans la fenêtre **Completing the Smart Remote Wizard**.

Le logiciel Ultimatte Smart Remote 4 est à présent installé.

Installer le logiciel Smart Remote Setup

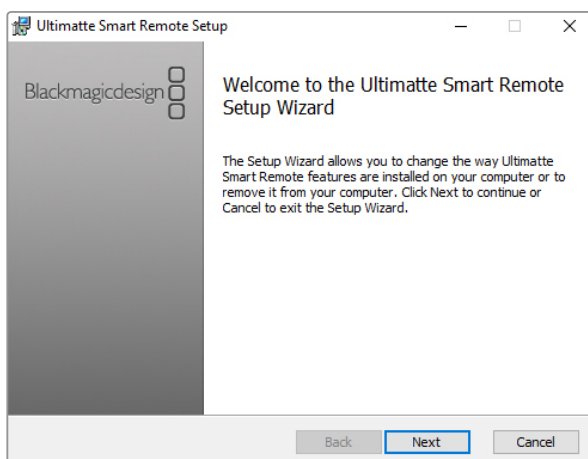
La première étape consiste à télécharger la dernière version du logiciel Ultimatte Smart Remote 4 Setup Software sur la page d'assistance de Blackmagic Design : www.blackmagicdesign.com/fr/support. Ensuite, copiez et collez le programme d'installation Smart Remote 4 Setup sur un dispositif de stockage USB portable, tel qu'un lecteur flash USB.

Branchez le lecteur USB au port USB situé à l'avant du Smart Remote 4. Le Smart Remote 4 lira automatiquement le lecteur USB et ouvrira l'explorateur de fichiers.

REMARQUE Le dispositif de stockage utilisé pour installer le logiciel sur votre Smart Remote doit être formaté en tant qu'enregistrement de démarrage principal à l'aide d'une seule partition. Le Smart Remote 4 reconnaît les formats NTFS, exFAT et FAT32.

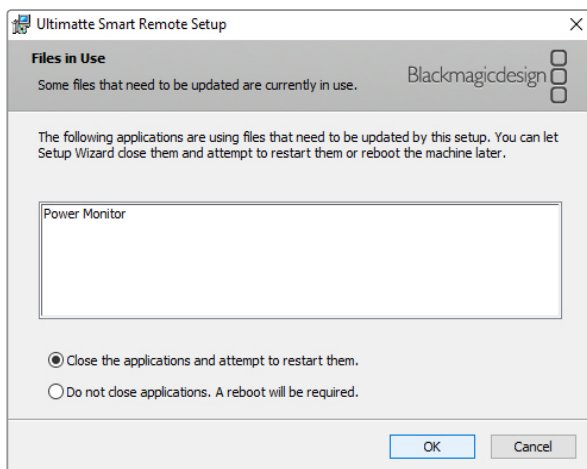
Pour installer le logiciel :

- 1 Double-touchez l'icône du Smart Remote Setup Installer sur le dispositif de stockage.
- 2 Touchez **Next** sur l'assistant et suivez les instructions jusqu'à l'option **Install**.

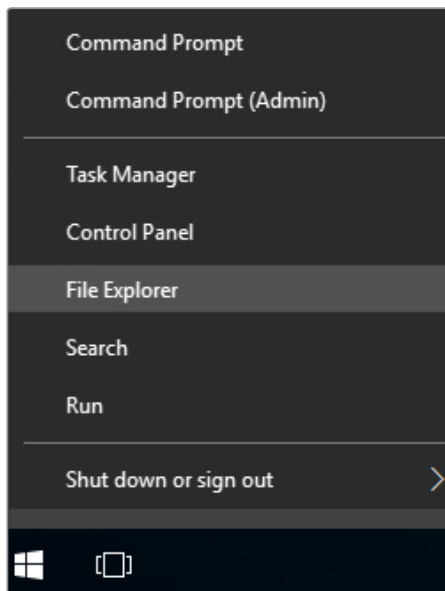


REMARQUE Si vous mettez à jour une ancienne version du Smart Remote Setup à partir de la page d'assistance de Blackmagic Design, vous verrez les options **Remove** et **Repair**. Dans ce cas, commencez à l'étape 3. Si vous mettez le logiciel à jour après avoir désinstallé SR4 1.0.5, commencez à l'étape 9.

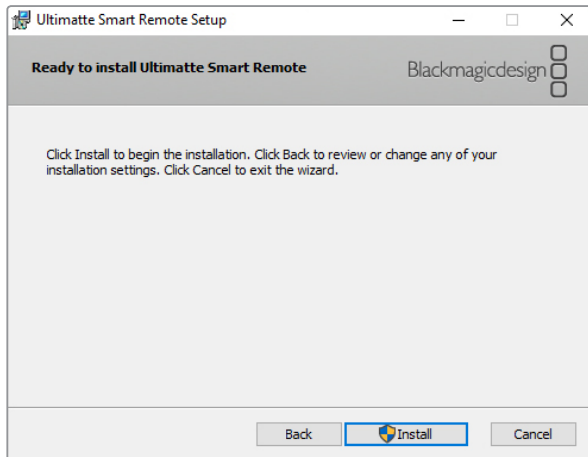
- 3 Sélectionnez **Remove** pour désinstaller le logiciel Smart Remote. Lorsqu'on vous le demandera, touchez à nouveau **Remove**. Une barre de progression apparaît brièvement lorsque la désinstallation commence.
- 4 Assurez-vous que la case **Close the applications and attempt to restart them** est activée, puis touchez **OK**.



- 5 Lorsqu'on vous demande si vous autorisez l'application à apporter des changements à votre appareil, touchez **Yes**.
- 6 Une barre de progression apparaît lorsque la désinstallation est terminée. Touchez **Finish**, puis **Yes** pour redémarrer votre Smart Remote 4.
- 7 Une fois le Smart Remote 4 redémarré, appuyez longuement sur l'icône Windows en bas à gauche du bureau, et ouvrez **File Explorer**. Allez sur le Smart Remote 4 Setup Installer sur le lecteur USB et lancez le programme d'installation.



- 8 Lorsque l'assistant installation apparaît, touchez **Next** et suivez les instructions jusqu'à l'option **Install**.
- 9 Touchez **Install** et autorisez le programme d'installation à apporter des changements à votre Smart Remote 4 en touchant **Yes**.



- 10 Touchez **Finish** pour terminer l'installation, puis **Yes** pour redémarrer votre Smart Remote 4.

Le Smart Remote 4 redémarrera et ouvrira automatiquement la dernière version du panneau de contrôle Ultimatte Smart Remote 4.

Assistance

Obtenir de l'assistance

Le moyen le plus rapide d'obtenir de l'aide est de consulter la page d'assistance en ligne de Blackmagic Design et de consulter les informations les plus récentes concernant votre Blackmagic Ultimatte 12 ou Smart Remote 4.

Pages d'assistance en ligne de Blackmagic Design

Les dernières versions du manuel, du logiciel et des notes d'assistance peuvent être consultées sur la page d'assistance technique de Blackmagic Design : www.blackmagicdesign.com/fr/support.

Contactez le service d'assistance de Blackmagic Design

Si vous ne parvenez pas à trouver l'aide dont vous avez besoin dans nos pages d'aide, veuillez utiliser l'option « Envoyer un email », accessible sur la page d'assistance pour envoyer une demande d'assistance par email. Vous pouvez également cliquer sur le bouton « Trouver un support technique » situé sur la page d'assistance et ainsi contacter le centre d'assistance technique Blackmagic Design le plus proche de chez vous.

Vérification du logiciel actuel

Pour vérifier quelle version du logiciel Blackmagic Ultimatte Setup est installée sur votre ordinateur, lancez le Blackmagic Ultimatte Setup et cliquez sur l'onglet **About**. Le numéro de version du logiciel sera affiché dans la section Software Information.

Vous pouvez également vérifier la version du logiciel Smart Remote 4 installée sur le panneau de contrôle en touchant l'icône **Information** dans la section Information et contrôle des fichiers de l'écran tactile. L'onglet **About** affichera la version installée sur le Smart Remote.

Comment obtenir les dernières mises à jour

Après avoir vérifié quelle version du logiciel Blackmagic Ultimatte Setup est installée sur votre ordinateur, veuillez vous rendre sur la page d'assistance de Blackmagic Design à l'adresse suivante : www.blackmagicdesign.com/fr/support pour vérifier s'il existe des mises à jour plus récentes. Même s'il est généralement conseillé d'exécuter les dernières mises à jour, il est prudent d'éviter d'effectuer une mise à jour logicielle au milieu d'un projet important.

Avertissements et informations de sécurité

Avertissements

Élimination des déchets d'équipements électriques et électroniques au sein de l'Union européenne.



Le symbole imprimé sur ce produit indique qu'il ne doit pas être jeté avec les autres déchets. Cet appareil doit être déposé dans un point de collecte agréé pour être recyclé. La collecte individuelle et le recyclage de votre équipement permettra de préserver les ressources naturelles et garantit un recyclage approprié afin d'éviter la contamination de l'environnement par des substances dangereuses pour la santé. Pour obtenir plus d'informations sur les points de collecte pour recycler votre appareil, veuillez contacter l'organisme responsable du recyclage dans votre région ou le revendeur du produit.



Cet équipement a été testé et déclaré conforme aux limites imposées aux appareils numériques de classe A, en vertu du chapitre 15 des règles de la FCC. Ces limites ont pour objectif d'assurer une protection suffisante contre les interférences nuisibles lorsque l'équipement est utilisé dans un environnement commercial. Cet équipement génère, utilise et peut dégager de l'énergie de radiofréquence et, s'il n'est pas installé et utilisé conformément au manuel d'utilisation, peut provoquer un brouillage préjudiciable aux communications radio. L'utilisation de cet équipement en zone résidentielle est susceptible de provoquer des interférences nuisibles, auquel cas il sera demandé à l'utilisateur de corriger ces interférences à ses frais.

L'utilisation de cet appareil est soumise aux deux conditions suivantes :

- 1 Cet appareil ne doit pas causer d'interférences nuisibles.
- 2 Cet appareil doit accepter toute interférence reçue, notamment celles pouvant entraîner un dysfonctionnement.

Informations de sécurité

Cet appareil doit être connecté à une prise secteur équipée d'un conducteur de protection.

Afin de réduire le risque de décharge électrique, ne pas éclabousser ou renverser de liquide sur cet appareil.

Cet appareil peut être utilisé dans un climat tropical lorsque la température ambiante n'excède pas 40°C.

Veillez à ce que l'espace autour du produit soit suffisant afin de ne pas compromettre la ventilation.

Lorsque vous installez l'appareil sur rack, veillez à ce que la ventilation ne soit pas compromise par les autres équipements.

Les pièces de cet appareil ne sont pas réparables par l'opérateur. Toute réparation/opération d'entretien doit être effectuée par un centre de service Blackmagic Design.



Cet appareil ne peut être utilisé qu'à une altitude inférieure à 2000 mètres.

Avertissement destiné aux techniciens agréés



Assurez-vous que le courant des deux prises est bien coupé avant toute opération d'entretien.



Attention - Système de fusibles bipolaire/neutre

La source d'alimentation de cet appareil comporte un fusible dans les conducteurs de ligne et neutre. Elle est compatible avec le réseau de distribution d'électricité en Norvège.

Garantie

Garantie limitée à 12 mois

Par la présente, Blackmagic Design garantit que ce produit sera exempt de défauts matériels et de fabrication pendant une durée de un an à compter de la date d'achat. Si un produit s'avère défectueux pendant la période de garantie, Blackmagic Design peut, à sa seule discrétion, réparer le produit défectueux sans frais pour les pièces et la main d'œuvre, ou le remplacer.

Pour se prévaloir du service offert en vertu de la présente garantie, il vous incombe d'informer Blackmagic Design de l'existence du défaut avant expiration de la période de garantie, et de prendre les mesures nécessaires pour l'exécution des dispositions de ce service. Le consommateur a la responsabilité de s'occuper de l'emballage et de l'expédition du produit défectueux au centre de service nommément désigné par Blackmagic Design, en frais de port prépayé. Il incombe au Consommateur de payer tous les frais de transport, d'assurance, droits de douane et taxes et toutes autres charges relatives aux produits qui nous auront été retournés et ce quelle que soit la raison.

La présente garantie ne saurait en aucun cas s'appliquer à des défauts, pannes ou dommages causés par une utilisation inappropriée ou un entretien inadéquat ou incorrect. Blackmagic Design n'a en aucun cas l'obligation de fournir un service en vertu de la présente garantie : a) pour réparer les dommages résultant de tentatives de réparations, d'installations ou tous services effectués par du personnel non qualifié par Blackmagic Design, b) pour réparer tout dommage résultant d'une utilisation inadéquate ou d'une connexion à du matériel incompatible, c) pour réparer tout dommage ou dysfonctionnement causé par l'utilisation de pièces ou de fournitures n'appartenant pas à la marque de Blackmagic Design, d) pour examiner un produit qui a été modifié ou intégré à d'autres produits quand l'impact d'une telle modification ou intégration augmente les délais ou la difficulté d'examiner ce produit. CETTE GARANTIE REMPLACE TOUTE GARANTIE EXPLICITE OU IMPLICITE. BLACKMAGIC DESIGN ET SES REVENDEURS DÉCLINENT EXPRESSÉMENT TOUTE GARANTIE IMPLICITE DE COMMERCIALISATION OU D'ADAPTATION DANS QUELQUE BUT QUE CE SOIT. LA RESPONSABILITÉ DE BLACKMAGIC DESIGN POUR RÉPARER OU REMPLACER UN PRODUIT S'AVÉRANT DÉFECTUEUX CONSTITUE LA TOTALITÉ ET LE SEUL RECOURS EXCLUSIF PRÉVU ET FOURNI AU CONSOMMATEUR POUR TOUT DOMMAGE INDIRECT, SPÉCIFIQUE, ACCIDENTEL OU CONSÉCUTIF, PEU IMPORTE QUE BLACKMAGIC DESIGN OU SES REVENDEURS AIENT ÉTÉ INFORMÉS OU SE SOIENT RENDUS COMPTE AU PRÉALABLE DE L'ÉVENTUALITÉ DE CES DOMMAGES. BLACKMAGIC DESIGN NE PEUT ÊTRE TENU POUR RESPONSABLE DE TOUTE UTILISATION ILLICITE OU ABUSIVE DU MATÉRIEL PAR LE CONSOMMATEUR. BLACKMAGIC DESIGN N'EST PAS RESPONSABLE DES DOMMAGES RÉSULTANT DE L'UTILISATION DE CE PRODUIT. LE CONSOMMATEUR UTILISE CE PRODUIT À SES SEULS RISQUES.

© Copyright 2017 Blackmagic Design. Tous droits réservés. 'Blackmagic Design', 'DeckLink', 'HDLINK', 'Workgroup Videohub', 'Multibrige Pro', 'Multibrige Extreme', 'Intensity' et 'Leading the creative video revolution' sont des marques déposées aux USA et dans d'autres pays. Tous les autres noms de société et de produits peuvent être des marques déposées de leurs sociétés respectives auxquelles ils sont associés.

Thunderbolt et le logo Thunderbolt sont des marques d'Intel Corporation aux USA et/ou dans d'autres pays.



Benutzerhandbuch

Aktualisieren der Ultimatte Smart Remote 4

October 2017

Deutsch

Inhaltsverzeichnis

Aktualisieren der Ultimate Smart Remote 4

| | |
|--|----|
| Aktualisieren Ihrer Ultimate Smart Remote 4 | 34 |
| Deinstallieren von Ultimate SR4 v1.0.5 | 34 |
| Installieren von Ultimate Smart Remote Setup | 36 |
| Hilfe | 39 |
| Gesetzliche Vorschriften und Sicherheitshinweise | 40 |
| Garantie | 41 |

Aktualisieren Ihrer Ultimatte Smart Remote 4

Läuft auf Ihrer Fernbedienkonsole die SR4 Softwareversion 1.0.5 oder niedriger, deinstallieren Sie zunächst die überholte Version mit dem internen Ultimatte Wartungstool.

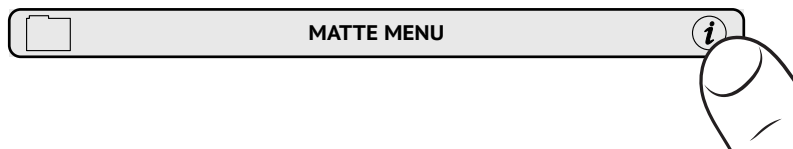
HINWEIS Wenn Sie die Smart Remote 4 Software bereits mit Ultimatte Smart Remote Setup vom Blackmagic Design Support-Center installiert haben, überspringen Sie die Deinstallation. Gehen Sie direkt zum Abschnitt „Installieren von Ultimatte Smart Remote Setup“.

Deinstallieren von Ultimatte SR4 v1.0.5

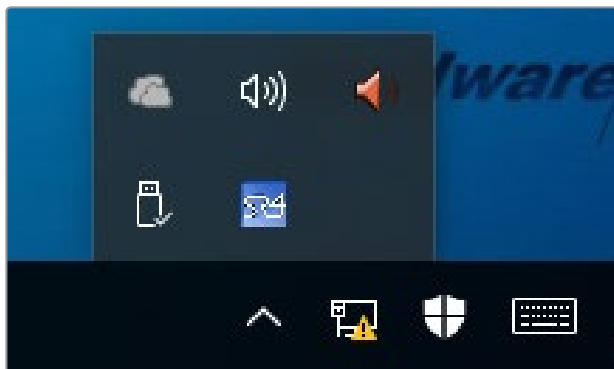
Vergewissern Sie sich vor der Installation der SR4 Software, dass die Anwendung aktuell nicht geöffnet ist.

So beenden Sie die SR4 Software:

- 1 Tippen Sie auf dem Touchscreen der Ultimatte Smart Remote 4 in der Zeile mit den Menünamen auf das Info-Icon.



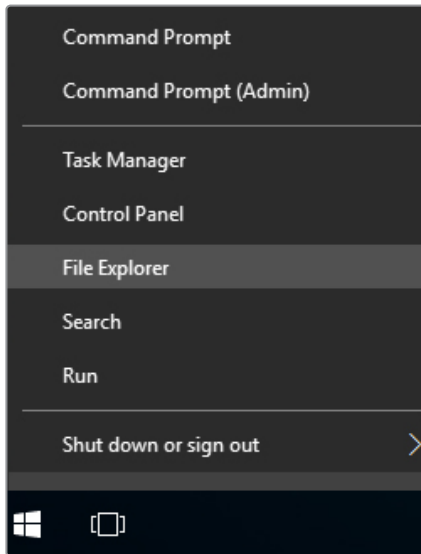
- 2 Tippen Sie unter dem „Options“-Tab auf den „Exit to Desktop“-Button.
- 3 Tippen Sie im jetzt sichtbaren Desktop auf den Aufwärtspfeil in der Windows-Taskleiste.



- 4 Tippen Sie auf das Ultimatte SR4 Icon und halten Sie es 2 Sekunden lang gedrückt. Nun erscheint der „Quit“-Button. Um die Anwendung zu schließen, tippen Sie einfach auf den „Quit“-Button.

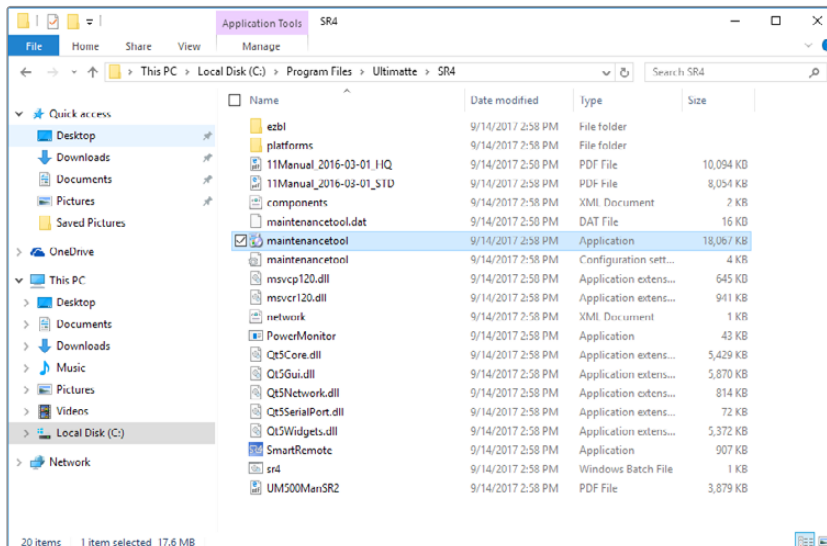
So deinstallieren Sie SR4 v1.0.5 oder frühere Versionen:

- 1 Tippen Sie unten links auf das Windows-Logo und halten Sie es gedrückt. Tippen Sie dann auf den „File Explorer“.



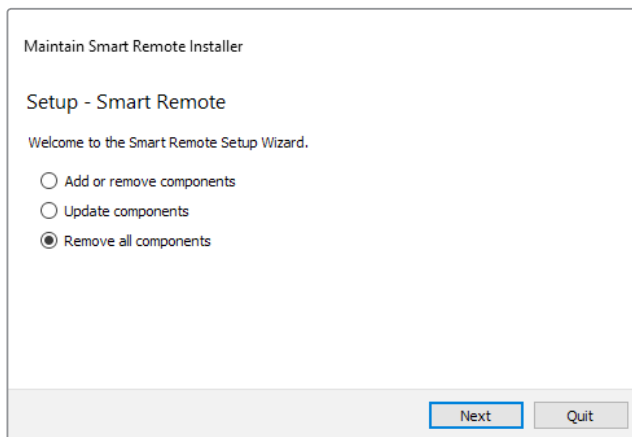
Tippen Sie auf das Windows-Logo, halten Sie es gedrückt und tippen Sie dann auf den Dateibrowser

- 2 Navigieren Sie im File Explorer zu: C:\Program Files\Ultimate\SR4. Doppeltippen Sie auf die Wartungsanwendung namens „maintenancetool.exe“.



Navigieren Sie zu „Local Disk (C:)“ und öffnen Sie die benötigten Ordner durch doppeltes Antippen

- 3 Wählen Sie im Wartungsfenster „Remove all components“ aus und tippen Sie auf „Next“.



Wählen Sie „Remove all components“ aus und tippen Sie auf „Next“

- 4 Die Wartungsanwendung zeigt Ihnen nun an, dass sie für die Deinstallation bereit ist. Tippen Sie auf „Uninstall“. Um der Anwendung zu erlauben, Änderungen an Ihrer Smart Remote 4 vorzunehmen, tippen Sie auf „Yes“.
- 5 Tippen Sie im Fenster „Completing the Smart Remote Wizard“ auf „Finish“.

Die Software der Ultimatte Smart Remote 4 ist jetzt deinstalliert.

Installieren von Ultimatte Smart Remote Setup

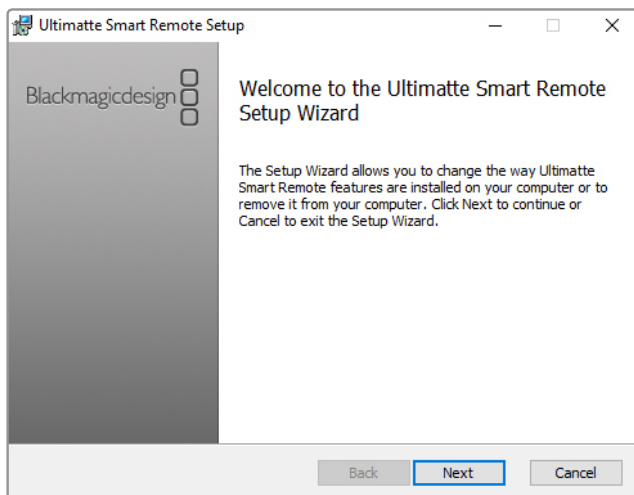
Laden Sie zunächst die aktuellste Version von Ultimatte Smart Remote 4 Setup herunter. Die Software steht auf der Blackmagic Design Support-Seite unter www.blackmagicdesign.com/de/support bereit. Kopieren Sie das Ultimatte Smart Remote 4 Setup Installationsprogramm auf ein tragbares USB-Speichermedium, beispielsweise ein USB-Flash-Laufwerk.

Stecken Sie den USB-Datenträger in den USB-Port vorne an Ihrer Ultimatte Smart Remote 4. Die Smart Remote 4 liest das USB-Laufwerk automatisch und öffnet den File Explorer.

HINWEIS Der für die Installation der Software Ihrer Fernbedienkonsole benutzte portable Speicherträger muss als Master-Boot-Record mit einer einzigen Laufwerkspartitionierung formatiert sein. Ihre Smart Remote 4 erkennt die Formate NTFS, exFAT und FAT32.

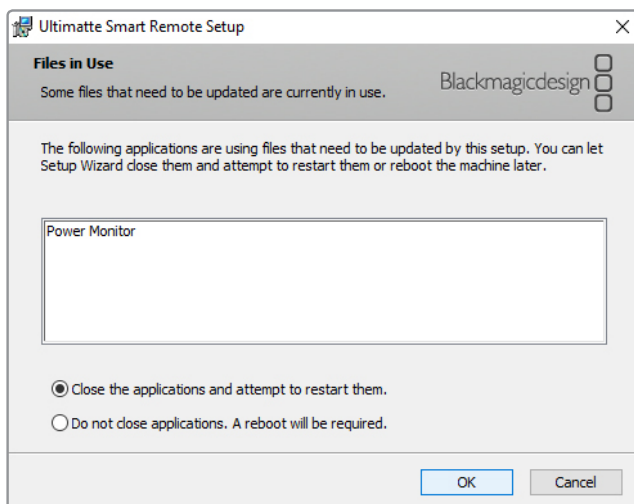
So installieren Sie die Software:

- 1 Doppeltippen Sie im Speicherlaufwerk auf das Icon „Smart Remote Setup Installer“.
- 2 Tippen Sie im Setup-Wizard auf „Next“ und folgen Sie den Eingabeaufforderungen bis zur „Install“-Option.



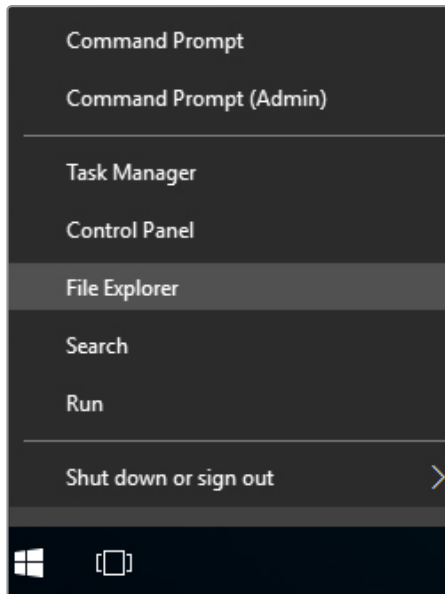
HINWEIS Wenn Sie eine frühere Version von Ultimate Smart Remote Setup vom Blackmagic Design Support-Center aktualisieren, werden Ihnen die Optionen „Remove“ und „Repair“ angezeigt. Folgen Sie in diesem Fall den Schritten 3 usw. Wenn Sie nach erfolgter Deinstallation von SR4 1.0.5 aktualisieren, fahren Sie mit Schritt 9 fort.

- 3 Um die Smart Remote Software zu deinstallieren, wählen Sie „Remove“ aus. Tippen Sie, wenn aufgefordert, erneut auf „Remove“. Zu Beginn des Deinstallationsvorgangs wird kurz ein Fortschrittsbalken angezeigt.
- 4 Vergewissern Sie sich, wenn aufgefordert, dass das Optionsfeld „Close the application and attempt to restart them“ aktiviert ist. Tippen Sie auf OK.

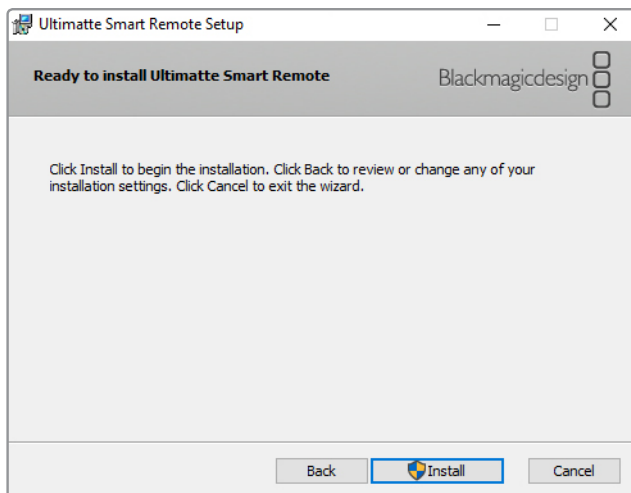


- 5 Bejahen Sie die Frage, ob die Anwendung Änderungen an Ihrem Gerät vornehmen darf, indem Sie auf „Yes“ tippen.
- 6 Während der Deinstallation wird ein Fortschrittsbalken angezeigt. Tippen Sie auf „Finish“. Um Ihre Smart Remote 4 neu zu starten, tippen Sie auf „Yes“.

- 7 Halten Sie nach erfolgreichem Neustart der Smart Remote 4 das Windows-Icon unten rechts auf dem Desktop gedrückt und öffnen Sie den „File Explorer“. Navigieren Sie auf Ihrem USB-Laufwerk zum Smart Remote 4 Installationsprogramm und starten Sie es.



- 8 Wenn der Installationsassistent erscheint, tippen Sie auf „Next“. Folgen Sie den Eingabeaufforderungen, bis Sie zum „Install“-Button gelangen.
- 9 Tippen Sie auf „Install“ und erlauben Sie dem Installationsprogramm, Änderungen an Ihrer Ultimatte Smart Remote 4 vorzunehmen, indem Sie, wenn aufgefordert, auf „Yes“ tippen.



- 10 Um die Installation fertigzustellen, tippen Sie auf „Finish“. Um Ihre Smart Remote 4 neu zu starten, tippen Sie auf „Yes“.

Beim Neustart wird die aktuellste Version der Ultimatte Smart Remote 4 Software automatisch gestartet.

Hilfe

Hilfestellung

Am schnellsten erhalten Sie Hilfe online über die Support-Seiten der Website von Blackmagic Design. Sehen Sie dort nach dem aktuellsten Support-Material für Ihren Blackmagic Ultimatte 12 oder Ihre Smart Remote 4.

Blackmagic Design Online-Support-Seiten

Die aktuellsten Versionen der Bedienungsanleitung, Produktsoftware und Support-Hinweise finden Sie im Blackmagic Support Center unter www.blackmagicdesign.com/de/support.

Kontaktaufnahme mit Blackmagic Design Support

Wenn unser Support-Material Ihnen nicht wie gewünscht hilft, gehen Sie bitte auf unsere Support-Seite, klicken Sie dort auf „Senden Sie uns eine E-Mail“ und schicken Sie uns Ihre Support-Anfrage. Oder klicken Sie auf „Finden Sie Ihr lokales Support-Team“ und rufen Sie Ihre nächstgelegene Blackmagic Design Support-Stelle an.

So überprüfen Sie die aktuell installierte Version

Um die Version der aktuell auf Ihrem Computer installierten Blackmagic Ultimatte Software zu prüfen, starten Sie Blackmagic Ultimatte Setup und klicken Sie auf den „About“-Tab. Die Versionsnummer wird dann im Bereich „Software information“ angezeigt.

Alternativ können Sie die Version der aktuell installierten Ultimatte Smart Remote 4 Software direkt auf Ihrer Fernbedienkonsole prüfen. Tippen Sie auf dem Touchscreen in der Zeile mit den Menünamen auf das Datei-Icon. Unter dem „About“-Tab wird Ihnen die aktuell auf Ihrer Ultimatte Smart Remote 4 geladene Version angezeigt.

So holen Sie sich die aktuellsten Updates

Prüfen Sie zunächst die Versionsnummer der auf Ihrem Computer installierten Ultimatte Setup Software. Sehen Sie dann im Blackmagic Design Support Center unter www.blackmagicdesign.com/de/support nach den neuesten Aktualisierungen. Es empfiehlt sich in der Regel, die aktuellsten Updates zu installieren. Nehmen Sie Ihre Softwareaktualisierungen jedoch vorsichtshalber nicht mitten in einem wichtigen Projekt vor.

Gesetzliche Vorschriften und Sicherheitshinweise

Gesetzliche Vorschriften

Entsorgung von elektrischen und elektronischen Geräten innerhalb der Europäischen Union.



Das auf dem Produkt abgebildete Symbol weist darauf hin, dass dieses Gerät nicht zusammen mit anderen Abfallstoffen entsorgt werden darf. Altgeräte müssen daher zur Wiederverwertung an eine dafür vorgesehene Sammelstelle übergeben werden. Mülltrennung und Wiederverwertung von Altgeräten tragen zum nachhaltigen Umgang mit natürlichen Ressourcen bei. Gleichzeitig wird sichergestellt, dass die Wiederverwertung nicht zulasten der menschlichen Gesundheit und der Umwelt geht. Weitere Informationen zur Entsorgung von Altgeräten sowie zu den Standorten der zuständigen Sammelstellen erhalten Sie von Ihren örtlichen Müllentsorgungsbetrieben sowie vom Händler, bei dem Sie dieses Produkt erworben haben.



Dieses Gerät wurde geprüft und entspricht den Grenzwerten für Digitalgeräte der Klasse A gemäß Abschnitt 15 der FCC-Bestimmungen für Funkentstörung. Diese Grenzwerte dienen dem angemessenen Schutz gegen schädliche Störungen bei Betrieb des Geräts in einer kommerziellen Einrichtung. Geräte dieser Art erzeugen und verwenden Hochfrequenzen und können diese auch ausstrahlen. Bei Nichteinhaltung der Installations- und Gebrauchsvorschriften können sie zu Störungen beim Rundfunkempfang führen. Der Betrieb solcher Geräte im Wohnbereich führt mit großer Wahrscheinlichkeit zu Funkstörungen. In diesem Fall kann vom Betreiber verlangt werden, selbst für die Beseitigung solcher Störungen aufzukommen.

Der Betrieb unterliegt den folgenden zwei Bedingungen:

- 1 Dieses Gerät darf keine schädigenden Störungen hervorrufen.
- 2 Dieses Gerät muss alle Störungen annehmen, einschließlich Störungen, die einen unerwünschten Betrieb zur Folge haben.

Sicherheitshinweise

Dieses Gerät muss an ein vorschriftsmäßig geerdetes Stromnetz angeschlossen werden. Um das Risiko eines elektrischen Schlages zu verringern, setzen Sie das Gerät weder Tropfen noch Spritzern aus.

Das Gerät eignet sich für den Einsatz in tropischen Gebieten mit einer Umgebungstemperatur von bis zu 40 °C.

Achten Sie auf eine ausreichende Luftzufuhr um das Gerät herum, sodass die Belüftung nicht eingeschränkt wird.

Achten Sie bei der Installation im Rack darauf, dass die Luftzufuhr nicht durch andere Geräte eingeschränkt wird.

Es befinden sich keine durch den Anwender zu wartenden Teile im Inneren des Gehäuses. Wenden Sie sich für die Wartung an ein Blackmagic Design Service Center in Ihrer Nähe.



Nicht in Höhen von über 2000 m über dem Meeresspiegel einsetzen.

Warnhinweise für autorisiertes Wartungspersonal



Vergewissern Sie sich, dass die Verbindung zum Stromnetz vor Beginn der Wartung getrennt wurde.



Vorsicht – Doppelpol/Neutrale Sicherung

Die in diesem Gerät enthaltenen Außen- und Neutraleiter sind beide durch eine Sicherung geschützt. Daher ist das Gerät für den Anschluss an das IT-Energieverteilungssystem in Norwegen geeignet.

Garantie

12 Monate eingeschränkte Garantie

Für dieses Produkt gewährt die Firma Blackmagic Design eine Garantie auf Material- und Verarbeitungsfehler von 12 Monaten ab Kaufdatum. Sollte sich ein Produkt innerhalb dieser Garantiezeit als fehlerhaft erweisen, wird die Firma Blackmagic Design nach ihrem Ermessen das defekte Produkt entweder ohne Kostenerhebung für Teile und Arbeitszeit reparieren oder Ihnen das defekte Produkt ersetzen.

Zur Inanspruchnahme der Garantieleistungen müssen Sie als Kunde Blackmagic Design über den Defekt innerhalb der Garantiezeit in Kenntnis setzen und die entsprechenden Vorkehrungen für die Leistungserbringung treffen. Es obliegt dem Kunden, für die Verpackung und den bezahlten Versand des defekten Produkts an ein spezielles von Blackmagic Design benanntes Service Center zu sorgen und hierfür aufzukommen. Sämtliche Versandkosten, Versicherungen, Zölle, Steuern und sonstige Abgaben im Zusammenhang mit der Rücksendung von Waren an uns, ungeachtet des Grundes, sind vom Kunden zu tragen.

Diese Garantie gilt nicht für Mängel, Fehler oder Schäden, die durch unsachgemäße Handhabung oder unsachgemäße oder unzureichende Wartung und Pflege verursacht wurden.

Blackmagic Design ist im Rahmen dieser Garantie nicht verpflichtet, die folgenden Serviceleistungen zu erbringen: a) Behebung von Schäden infolge von Versuchen Dritter, die Installation, Reparatur oder Wartung des Produkts vorzunehmen, b) Behebung von Schäden aufgrund von unsachgemäßer Handhabung oder Anschluss an nicht kompatible Geräte, c) Behebung von Schäden oder Störungen, die durch die Verwendung von nicht Blackmagic-Design-Ersatzteilen oder -Verbrauchsmaterialien entstanden sind, d) Service für ein Produkt, das verändert oder in andere Produkte integriert wurde, sofern eine solche Änderung oder Integration zu einer Erhöhung des Zeitaufwands oder zu Schwierigkeiten bei der Wartung des Produkts führt. ÜBER DIE IN DIESER GARANTIEERKLÄRUNG AUSDRÜCKLICH AUFGEFÜHRTE ANSPRÜCHE HINAUS ÜBERNIMMT BLACKMAGIC DESIGN KEINE WEITEREN GARANTIEEN, WEDER AUSDRÜCKLICH NOCH STILLSCHWEIGEND. DIE FIRMA BLACKMAGIC DESIGN UND IHRE HÄNDLER LEHNEN JEGLICHE STILLSCHWEIGENDEN GARANTIEEN IN BEZUG AUF AUSSAGEN ZUR MARKTGÄNGIGKEIT UND GEBRAUCHSTAUGLICHKEIT FÜR EINEN BESTIMMTEN ZWECK AB. DIE VERANTWORTUNG VON BLACKMAGIC DESIGN, FEHLERHAFTEN PRODUKTEN ZU REPARIEREN ODER ZU ERSETZEN, IST DIE EINZIGE UND AUSSCHLIESSLICHE ABHILFE, DIE GEGENÜBER DEM KUNDEN FÜR ALLE INDIREKTEN, SPEZIELLEN, NEBEN- ODER FOLGESCHÄDEN ZUR VERFÜGUNG GESTELLT WIRD, UNABHÄNGIG DAVON, OB BLACKMAGIC DESIGN ODER DER HÄNDLER VON DER MÖGLICHKEIT SOLCHER SCHÄDEN ZUVOR IN KENNTNIS GESETZT WURDE. BLACKMAGIC DESIGN IST NICHT HAFTBAR FÜR JEGLICHE WIDERRECHTLICHE VERWENDUNG DER GERÄTE DURCH DEN KUNDEN. BLACKMAGIC HAFTET NICHT FÜR SCHÄDEN, DIE SICH AUS DER VERWENDUNG DES PRODUKTS ERGEBEN. NUTZUNG DES PRODUKTS AUF EIGENE GEFAHR.

© Copyright 2017 Blackmagic Design. Alle Rechte vorbehalten. „Blackmagic Design“, „DeckLink“, „HDLink“, „Workgroup Videohub“, „Multibridge Pro“, „Multibridge Extreme“, „Intensity“ und „Leading the creative video revolution“ sind eingetragene Warenzeichen in den USA und in anderen Ländern. Alle anderen Unternehmens- und Produktnamen sind möglicherweise Warenzeichen der jeweiligen Firmen, mit denen sie verbunden sind.

Thunderbolt und das Thunderbolt-Logo sind Warenzeichen der Firma Intel Corporation in den USA bzw. in anderen Ländern.



Manual de instrucciones

Smart Remote 4 Actualización

Octubre 2017

Español

Índice

Actualización para Smart Remote 4

| | |
|--|----|
| Actualizar Smart Remote 4 | 44 |
| Desinstalar Ultimatte SR4 v1.0.5 | 44 |
| Instalar Ultimatte Smart Remote Setup | 46 |
| Ayuda | 49 |
| Información sobre normativas y seguridad | 50 |
| Garantía | 51 |

Actualizar Smart Remote 4

Si el dispositivo cuenta con la versión 1.0.5 del sistema operativo interno o una anterior, es necesario desinstalarla mediante la herramienta de mantenimiento integrada antes de proceder a la actualización.

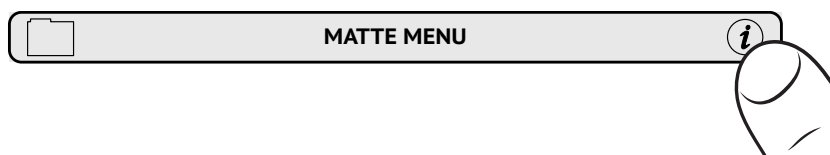
NOTA: Si ya se ha actualizado el sistema operativo interno del dispositivo, consulte directamente el apartado *Instalar Ultimatte Smart Remote Setup*.

Desinstalar Ultimatte SR4 v1.0.5

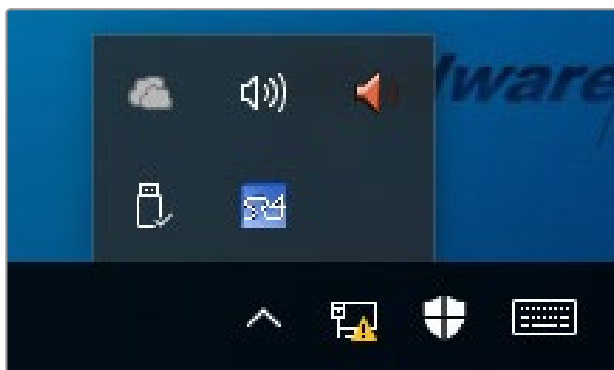
En primer lugar, compruebe que la aplicación no esté ejecutándose.

Para salir de la aplicación:

- 1 Pulse el ícono de información en la pantalla del panel de control.



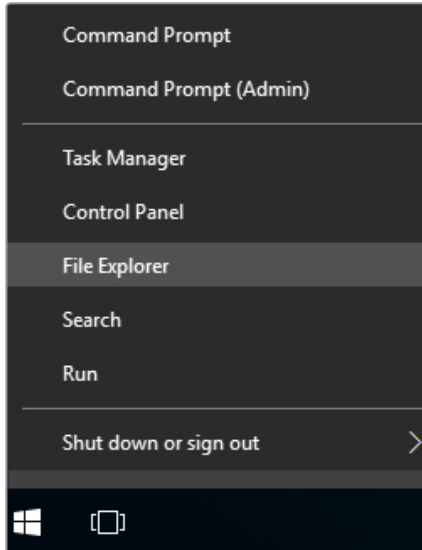
- 2 En la pestaña **Options**, pulse el botón **Exit To Desktop**.
- 3 Pulse la flecha hacia arriba en la parte inferior de la pantalla.



- 4 Presione el ícono del panel de control durante dos segundos y a continuación pulse **Quit** para salir de la aplicación.

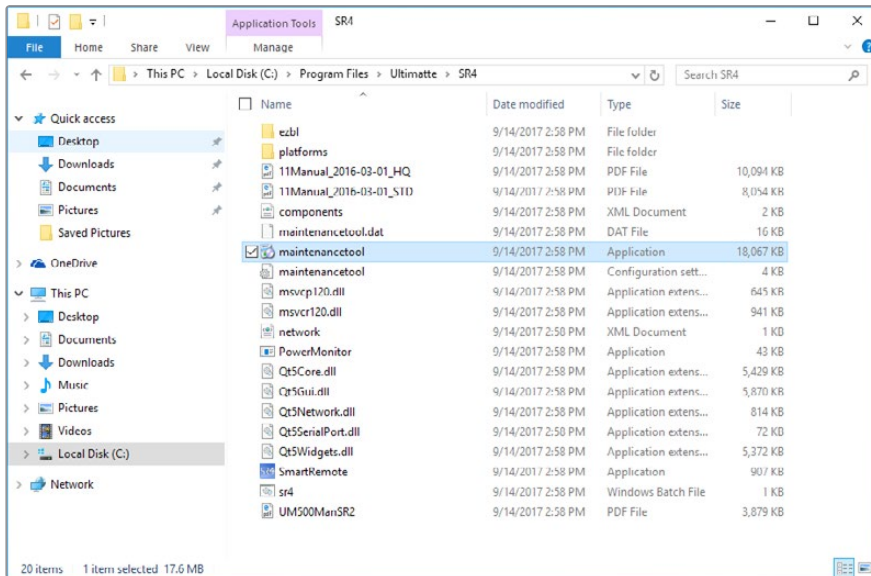
Para desinstalar SR4 v1.0.5 o una versión anterior:

- 1 Pulse el logotipo de Windows en la parte inferior izquierda de la pantalla y manténgalo presionado. A continuación, seleccione el explorador de archivos.



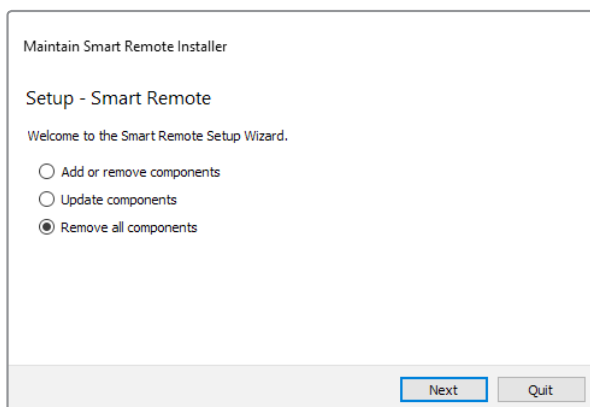
Pulse el logotipo de Windows y manténgalo presionado. A continuación, seleccione el explorador de archivos.

- 2 En el explorador, seleccione la unidad C:, luego **Program Files**, a continuación **Ultimatte** y finalmente **SR4**. Pulse dos veces la aplicación denominada **maintenancetool.exe**.



Acceda a la unidad local C: y pulse dos veces en las carpetas requeridas para acceder a su contenido.

- 3 En la ventana de la aplicación, seleccione la opción **Remove all components** y a continuación pulse **Next**.



Marque la opción **Remove all components** y pulse el botón **Next**.

- 4 Aparecerá un mensaje indicándole que el sistema está listo para desinstalar la aplicación. Pulse **Uninstall** y seleccione la opción **Yes** para que la aplicación realice los cambios necesarios.
- 5 Al finalizar el procedimiento, pulse **Finish**.

La versión se ha desinstalado correctamente.

Instalar Ultimatte Smart Remote Setup

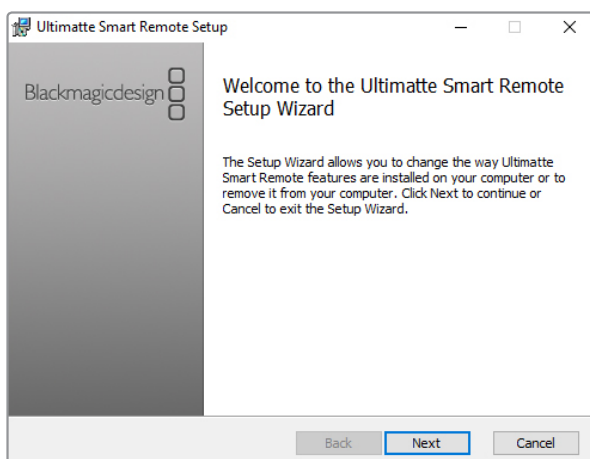
Visite la página de asistencia técnica de Blackmagic Design para descargar la versión más reciente del programa. Copie el instalador en una unidad USB.

Conecte la unidad en el puerto USB del panel de control. El dispositivo leerá su contenido automáticamente y abrirá el explorador de archivos.

NOTA: La unidad USB empleada para instalar el software en el panel de control debe formatearse con un registro de arranque maestro mediante una sola partición. El panel es compatible con los sistemas NTFS, exFAT y FAT32.

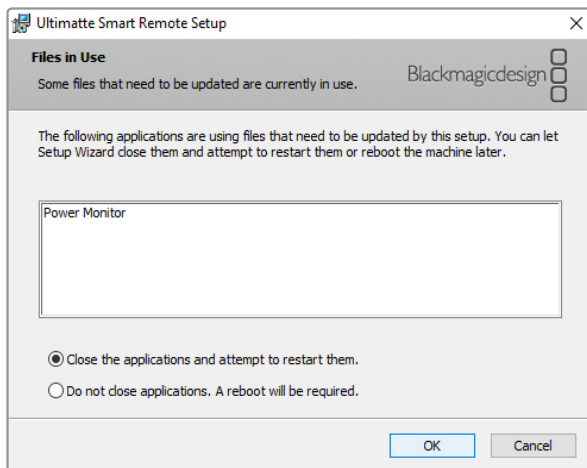
Para instalar el programa:

- 1 Pulse dos veces el ícono correspondiente al instalador.
- 2 Pulse **Next** en la ventana emergente, siga las instrucciones y a continuación pulse el botón **Install**.

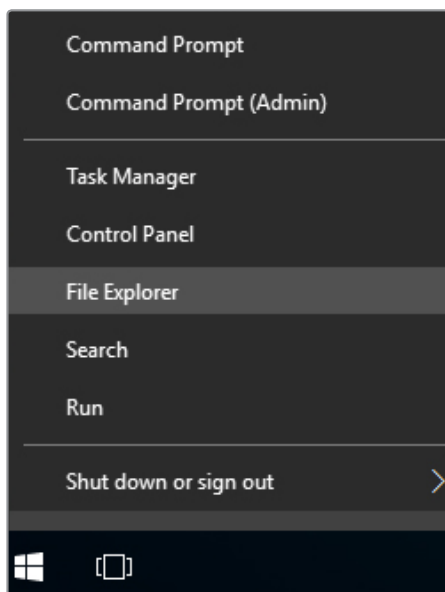


NOTA: Al actualizar una versión anterior del programa, las opciones **Remove** y **Repair** estarán disponibles. En este caso, siga las instrucciones a partir del tercer paso. Si la actualización se lleva a cabo después de instalar el programa SR4 1.0.5, ignore los pasos anteriores al 9.

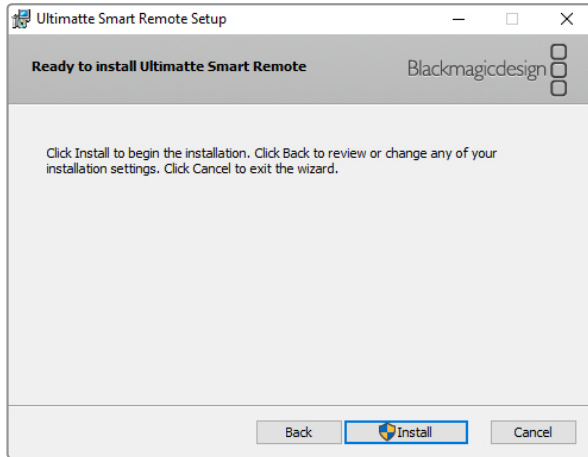
- 3 Seleccione la opción **Remove** para desinstalar el programa. Pulse **Remove** nuevamente. Verá una barra que indica el progreso del procedimiento.
- 4 Compruebe que la opción **Close the applications and attempt to restart them** esté marcada y luego pulse **OK**.



- 5 Pulse **Yes** para permitir que la aplicación realice cambios en el equipo.
- 6 Verá una barra que indica el progreso del procedimiento. Pulse **Finish** y a continuación **Yes** para reiniciar el panel de control.
- 7 Una vez que el dispositivo se haya reiniciado, mantenga presionado el logotipo de Windows en la parte inferior izquierda de la pantalla para abrir el explorador de archivos. Busque el instalador en la unidad USB y ejecute el programa.



- 8 Pulse **Next** en la ventana emergente, siga las instrucciones y a continuación pulse el botón **Install**.
- 9 Pulse **Install** y seleccione la opción **Yes** para que la aplicación realice los cambios necesarios.



- 10 Pulse **Finish** para completar la instalación y a continuación **Yes** para reiniciar el dispositivo. El panel de control se reiniciará automáticamente con la última versión del sistema operativo interno instalada.

Ayuda

Cómo obtener ayuda

Visite la página de soporte técnico en el sitio web de Blackmagic Design a fin de obtener ayuda rápidamente y acceder al material de apoyo más reciente para los productos descritos en este manual.

Página de soporte técnico

Las versiones más recientes del manual, el software y el material de apoyo están disponibles en el centro de soporte técnico de Blackmagic Design.

Cómo ponerse en contacto con Blackmagic Design

Si no encuentra la ayuda que necesita, solicite asistencia mediante el botón **Enviar correo electrónico**, situado en la parte inferior de nuestra página de soporte técnico. De manera alternativa, haga clic en el botón **Soporte técnico local** para acceder al número telefónico del centro de atención más cercano.

Cómo comprobar la versión del programa

Ejecute el programa Blackmagic Ultimatte Setup y haga clic en la pestaña **About**. El número de versión figura debajo del apartado **Software Information**.

De manera alternativa, pulse el ícono de información en el módulo **MAIN MENUS** de la interfaz. A continuación, seleccione la pestaña **About** para ver el número de versión.

Cómo obtener las actualizaciones más recientes

Una vez que haya comprobado la versión del programa instalada en el equipo informático, visite la página de soporte técnico de Blackmagic Design para comprobar si existen actualizaciones disponibles. Aunque generalmente es recomendable instalar las versiones más recientes, evite realizar modificaciones al sistema operativo interno del dispositivo si se encuentra en medio de un proyecto importante.

Información sobre normativas y seguridad

Normativas

Tratamiento de desechos de equipos eléctricos y electrónicos en la Unión Europea:



Este símbolo indica que el dispositivo no debe tirarse a la basura junto con otros residuos domésticos. A tales efectos, es preciso llevarlo a un centro de recolección para su posterior reciclaje. Esto ayuda a preservar los recursos naturales y garantiza que dicho procedimiento se realice protegiendo la salud y el medioambiente. Para obtener más información al respecto, comuníquese con el distribuidor o el centro de reciclaje más cercano.



Según las pruebas realizadas, este equipo cumple con los límites indicados para dispositivos digitales Clase A, en conformidad con la sección 15 de las normas establecidas por la Comisión Federal de Comunicaciones. Estos límites han sido implementados para ofrecer una protección razonable contra interferencias nocivas al manejar el dispositivo en un entorno comercial. Este equipo usa, genera y puede irradiar energía de radiofrecuencia, y si no se instala o utiliza de acuerdo con el manual de instrucciones, podría ocasionar interferencias nocivas para las comunicaciones radiales. Es probable que el funcionamiento de este equipo en una zona residencial ocasione interferencias nocivas, en cuyo caso el usuario deberá solucionar dicho inconveniente por cuenta propia.

El funcionamiento está sujeto a las siguientes dos condiciones:

- 1 El dispositivo no debe causar interferencias nocivas.
- 2 El dispositivo debe admitir cualquier interferencia recibida, incluidas aquellas que pudieran provocar un funcionamiento incorrecto del mismo.

Seguridad

Este equipo debe enchufarse a una toma de corriente que disponga de una conexión a tierra.

A fin de reducir el riesgo de descarga eléctrica, evite exponer el equipo a goteras o salpicaduras.

Este equipo puede utilizarse en climas tropicales con una temperatura ambiente de hasta 40 °C.

Compruebe que haya suficiente ventilación en torno a la unidad.

Al instalar el equipo en un bastidor, verifique que el dispositivo contiguo no impida la ventilación.

La reparación de los componentes internos del equipo no debe ser llevada a cabo por el usuario. Comuníquese con nuestro centro de atención más cercano para obtener más información al respecto.



Evite utilizar el equipo a una altura mayor de 2000 metros.

Advertencias para el personal técnico



Desconecte la alimentación de ambas tomas de entrada antes de reparar el dispositivo.



Precaución: fusible doble (polo activo/neutro)

La fuente de alimentación en este equipo incluye fusibles tanto en el conductor de línea como en el neutro y permite su conexión al sistema de distribución eléctrico noruego.

Garantía

12 meses de garantía limitada

Blackmagic Design garantiza que el producto adquirido no presentará defectos en los materiales o en su fabricación por un período de 12 meses a partir de su fecha de compra. Si un producto resulta defectuoso durante el período de validez de la garantía, Blackmagic Design podrá optar por reemplazarlo o repararlo sin cargo alguno por concepto de piezas y/o mano de obra.

Para acceder al servicio proporcionado de acuerdo con los términos de esta garantía, el Cliente deberá dar aviso del defecto a Blackmagic Design antes del vencimiento del período de garantía y encargarse de los arreglos necesarios para la prestación del mismo. El Cliente será responsable del empaque y el envío del producto defectuoso al centro de servicio técnico designado por Blackmagic Design y deberá abonar las tarifas postales por adelantado. El Cliente será responsable de todos los gastos de envío, seguros, aranceles, impuestos y cualquier otro importe que surja con relación a la devolución de productos por cualquier motivo.

Esta garantía carecerá de validez ante defectos o daños causados por un uso indebido del producto o por falta de cuidado y mantenimiento. Blackmagic Design no tendrá obligación de prestar el servicio estipulado en esta garantía para (a) reparar daños provocados por intentos de personal ajeno a Blackmagic Design de instalar el producto, repararlo o realizar un mantenimiento del mismo; (b) reparar daños resultantes del uso de equipos incompatibles o conexiones a los mismos; (c) reparar cualquier daño o mal funcionamiento provocado por el uso de piezas o repuestos no suministrados por Blackmagic Design; o (d) brindar servicio técnico a un producto que haya sido modificado o integrado con otros productos, cuando dicha modificación o integración tenga como resultado un aumento de la dificultad o el tiempo necesario para reparar el producto.

ESTA GARANTÍA OFRECIDA POR BLACKMAGIC DESIGN REEMPLAZA CUALQUIER OTRA GARANTÍA, EXPRESA O IMPLÍCITA. POR MEDIO DE LA PRESENTE, BLACKMAGIC DESIGN Y SUS DISTRIBUIDORES RECHAZAN CUALQUIER GARANTÍA IMPLÍCITA DE COMERCIALIZACIÓN O IDONEIDAD PARA UN PROPÓSITO PARTICULAR. LA RESPONSABILIDAD DE BLACKMAGIC DESIGN EN CUANTO A LA REPARACIÓN O SUSTITUCIÓN DE PRODUCTOS DEFECTUOSOS CONSTITUYE UNA COMPENSACIÓN COMPLETA Y EXCLUSIVA PROPORCIONADA AL CLIENTE POR CUALQUIER DAÑO INDIRECTO, ESPECIAL, FORTUITO O EMERGENTE, AL MARGEN DE QUE BLACKMAGIC DESIGN O SUS DISTRIBUIDORES HAYAN SIDO ADVERTIDOS CON ANTERIORIDAD SOBRE LA POSIBILIDAD DE TALES DAÑOS. BLACKMAGIC DESIGN NO SE HACE RESPONSABLE POR EL USO ILEGAL DE EQUIPOS POR PARTE DEL CLIENTE. BLACKMAGIC DESIGN NO SE HACE RESPONSABLE POR DAÑOS CAUSADOS POR EL USO DE ESTE PRODUCTO. EL USUARIO UTILIZA EL PRODUCTO BAJO SU PROPIA RESPONSABILIDAD.

© Copyright 2017 Blackmagic Design. Todos los derechos reservados. Blackmagic Design, DeckLink, HDLink, Videohub Workgroup, Multibrige Pro, Multibrige Extreme, Intensity y «Leading the creative video revolution» son marcas registradas en Estados Unidos y otros países. Todos los demás nombres de compañías y productos pueden ser marcas comerciales de las respectivas empresas a las que estén asociadas.

El nombre Thunderbolt y el logotipo respectivo son marcas registradas de Intel Corporation en Estados Unidos y otros países.



操作手册

更新Ultimatte Smart Remote 4

2017年10月

中文

目录

更新Ultimatte Smart Remote 4

| | |
|--------------------------------|----|
| 更新Smart Remote 4 | 54 |
| 卸载Ultimatte SR4 v1.0.5 | 54 |
| 安装Ultimatte Smart Remote Setup | 56 |
| 帮助 | 59 |
| 监管告知与安全信息 | 60 |
| 保修 | 61 |

更新Smart Remote 4

如果您安装了1.0.5或更早版本的SR4软件，请首先使用自带的Ultimatte维护工具从Smart Remote上卸载SR4软件。

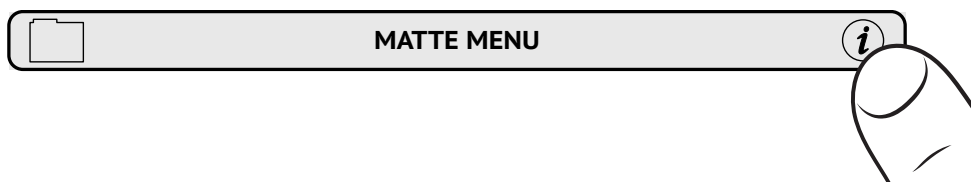
备注 如果您曾经通过在Blackmagic Design支持中心下载的Ultimatte Smart Remote Setup安装程序安装过Smart Remote 4软件，可以跳过该卸载流程，直接前往“Installing Ultimatte Smart Remote Setup”部分。

卸载Ultimatte SR4 v1.0.5

卸载SR4软件的第一步是确认应用程序没有运行。

要退出SR4软件：

- 1 点按控制面板上Smart Remote 4文件控制区块中的询问号图标。



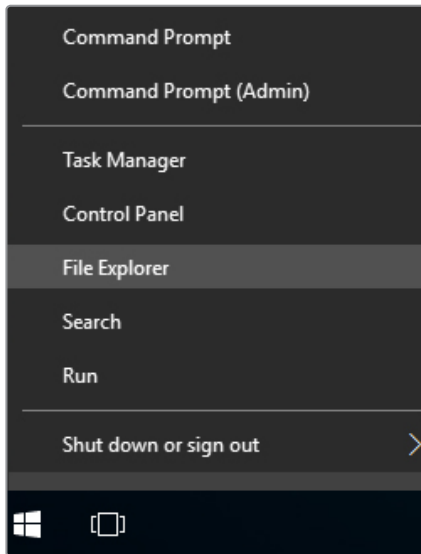
- 2 在“Options”（选项）选项卡中，点按“Exit to Desktop”（退到桌面）按钮。
- 3 现在可以看到桌面，点按Windows托盘中的“Up”（向上）箭头。



- 4 按住Ultimatte SR4图标两秒后放开，会出现“Quit”（退出）图标。点按“Quit”图标关闭应用程序。

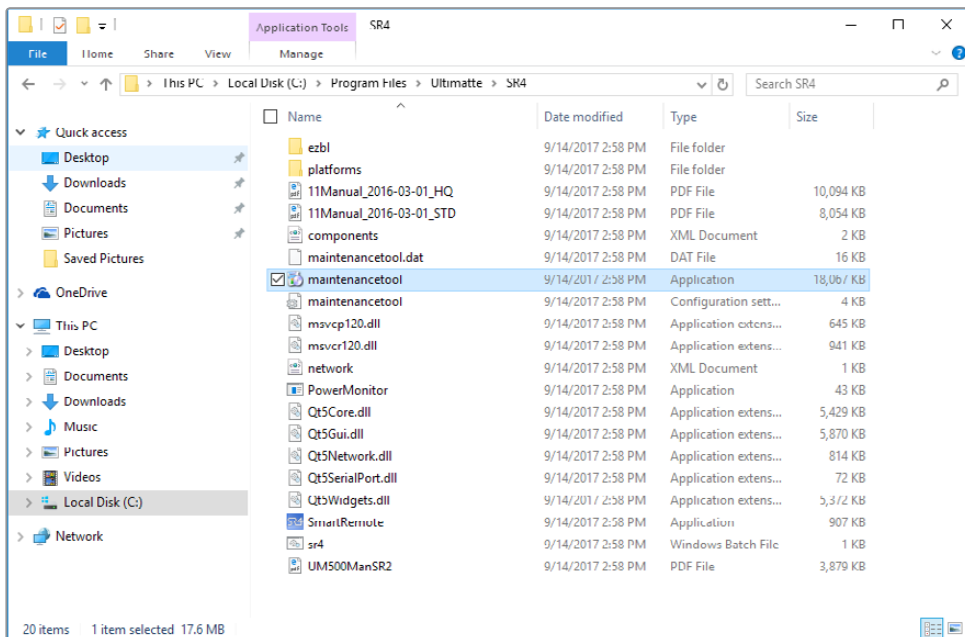
要卸载SR4 v1.0.5或更早版本:

- 1 按住左下角的Windows标志，然后点按“文件浏览器”。



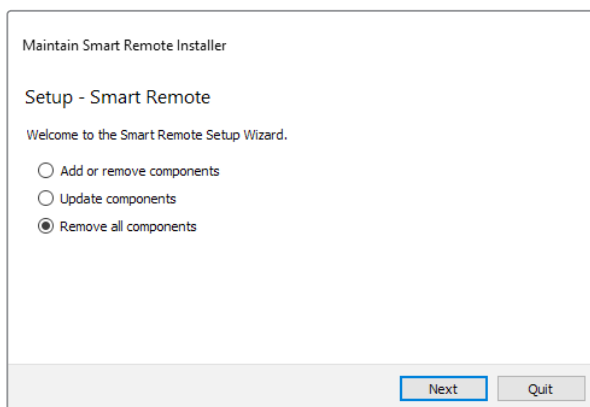
按住Windows标志，然后点按文件浏览器。

- 2 在文件浏览器中前往: C:\Program Files\Ultimatte\SR4, 双击名为“maintenancetool.exe”的维护应用程序。



浏览“本地磁盘C:\”，双击所需的文件夹，打开其中的内容。

- 3 在维护应用程序窗口中，选择“删除所有组件”然后点按“下一步”。



选择“删除所有组件”然后点按“下一步”。

- 4 维护应用程序会通知您卸载准备就绪。点按“Uninstall”（卸载），然后点按“Yes”允许应用程序对Smart Remote 4做出修改。
- 5 在“Completing the Smart Remote Wizard”（完成Smart Remote安装向导）窗口中点按“Finish”。

Ultimatte Smart Remote 4软件卸载完毕。

安装Ultimatte Smart Remote Setup

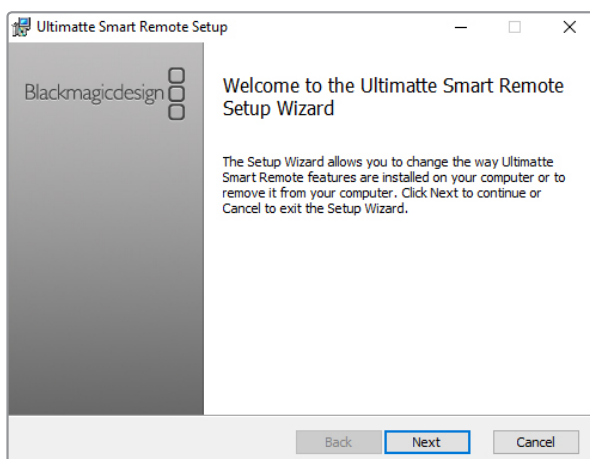
第一步是前往Blackmagic Design支持中心www.blackmagicdesign.com/cn/support下载最新版本的Ultimatte Smart Remote 4 Setup软件。将Smart Remote 4 Setup安装程序复制粘贴到一个便携式USB设备上，例如USB闪存盘。

将USB盘插入Smart Remote 4前方的USB端口。Smart Remote 4会自动读取USB盘并打开文件浏览器。

备注 用于在Smart Remote上安装软件的便携式存储硬盘必须被格式化为使用单分区的主引导记录。Smart Remote 4能够识别NTFS、exFAT和FAT32格式。

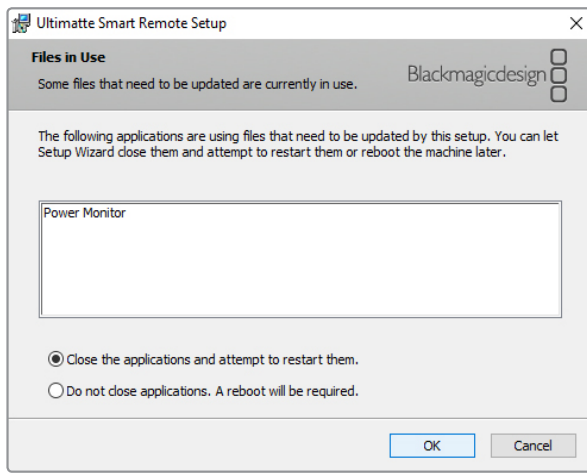
要安装软件：

- 1 双击存储硬盘中的Smart Remote Setup安装程序图标。
- 2 在安装向导中点按“Next”（下一步），然后跟随提示直到抵达“Install”（安装）选项。

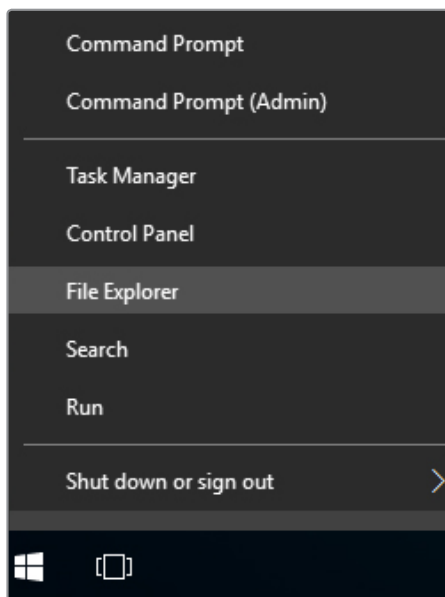


备注 如果您目前正在使用从Blackmagic Design支持中心下载的旧版Ultimatte Smart Remote Setup, 升级时您将看到“Remove”（移除）和“Repair”（修复）选项。这时请从第三步开始执行。如果卸载SR4 1.0.5后升级, 跳转至第九步。

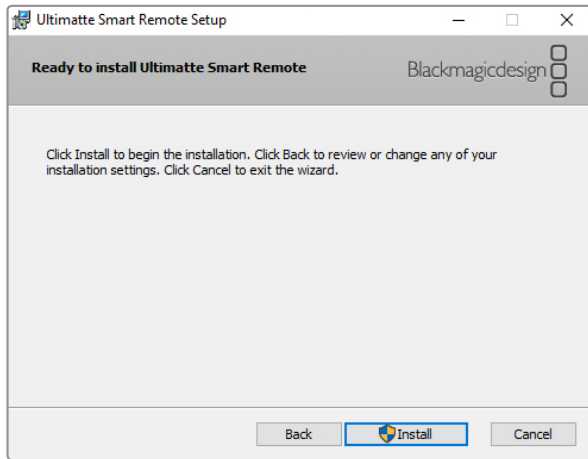
- 3 选择“Remove”（移除）卸载Smart Remote软件。提示出现时再次点按“Remove”。卸载开始时进度条会短暂出现。
- 4 提示出现时, 请启用标有“Close the application and attempt to restart them”（关闭应用并尝试重启）的单选按钮, 然后点按“OK”。



- 5 当被问到是否允许应用程序对设备做出更改, 点按“YES”。
- 6 卸载完成时会出现进度条。点按“Finish”（完成）然后点按“Yes”重启Smart Remote 4。
- 7 重启Smart Remote 4后, 按住桌面左下方的Windows图标, 打开文件浏览器。找到USB盘上的Smart Remote 4 Setup安装程序并启用。



- 8 安装向导出现时, 点按“Next”并跟随提示直到“Install”按钮出现。
- 9 点按“Install”, 然后在提示出现时点按“Yes”允许安装程序对Smart Remote 4做出更改。



- 10 点按“Finish”完成安装, 然后点按“Yes”重启Smart Remote 4。

Smart Remote 4会重新启动并自动启用最新版本的Ultimatte Smart Remote 4控制面板。

帮助

获得帮助

获得帮助最快捷的途径是登陆Blackmagic Design在线支持页面，并浏览有关Blackmagic Ultimatte 12或Smart Remote 4的最新支持信息和材料。

Blackmagic Design在线支持页面

请登陆Blackmagic Design支持中心www.blackmagicdesign.com/cn/support获得最新版操作手册、软件以及技术答疑文章。

联系Blackmagic Design支持中心

如果我们提供的支持信息无法解答您的疑问，请到支持页面下点击“给我们发送电子邮件”按钮即可发送技术支持请求。或者，您也可以点击支持页面下的“查找您所在地区的支持团队”按钮，致电您所在地区的Blackmagic Design支持中心获得帮助。

查看当前安装的版本

要查看您计算机上所安装的Blackmagic Ultimatte Setup软件版本，请运行Blackmagic Ultimatte Setup并点击“About”选项卡。软件版本号码将显示在“Software Version”（软件版本）部分。

您还可以在Smart Remote上查看已安装的Smart Remote 4软件版本，只要点按控制面板触摸屏上文件和信息区块的文件图标即可。Smart Remote上的“About”（关于）选项卡会列出现已安装的版本信息。

如何获得更新

检查完您电脑上安装的Blackmagic Ultimatte Setup软件版本号之后，请登录网址www.blackmagicdesign.com/cn/support访问Blackmagic Design支持中心查看最新版本。请定期关注版本更新，但切勿在进行重要项目工作时进行软件升级，以免重要资料丢失。

监管告知与安全信息

监管告知

在欧盟范围内处置电子垃圾和电子设备的注意事项。



根据产品所附的提示标志，本设备不得与其它废弃材料共同处置。处置废弃设备时，必须交给指定收集点进行回收。对废弃设备进行单独收集并回收能够节省自然资源，且回收方式不会损害环境和人体健康。获取更多关于废弃设备回收点的信息，请联系您所在城市的回收站，或当时购买设备的经销商。



本设备经过测试，符合FCC规则的第15部分对A类数字设备的限制。这些限制旨在为运行于商业环境中的设备提供合理保护，使其免受有害干扰的影响。本设备可生成、使用且辐射射频能量，如果未按照安装手册来安装和使用本设备，则可能导致对无线电通信的有害干扰。在住宅区运行本产品可能会产生有害干扰，在这种情况下将由用户自行承担消除干扰的费用。

必须满足以下条件后方可操作：

- 1 设备不会造成有害干扰。
- 2 设备必须能够承受任何干扰，包括可能导致意外操作的干扰。

安全信息

设备必须连接在配有保护地线的电源插座。

为了降低触电风险，请勿将设备放在会滴水或溅水的地方。

设备适合在环境温度低于40°C的热带地区使用。

确保设备四周留有足够的空间，不受阻碍。

安装在机架上时，确保相邻设备不会阻碍通风。

设备内部没有操作人员可维护的零件。维修服务请联系当地Blackmagic Design服务中心。



请在海平面高度为2000米以下的地区使用。

授权维修人员警告



请确保电源从插座拔出后方可进行维护。



注意 - 双极/中线熔断



设备电源配有火线和中性线，适合连接挪威的IT配电系统。

保修

12个月有限保修

Blackmagic Design保证本产品自购买之日起12个月内不会有材料和工艺上的缺陷。若本产品在其保修期内出现质量问题，Blackmagic Design可选择为产品提供免费修理或更换零部件，或者更换缺陷产品。

为确保消费者有权享受本保修条款中的服务，如遇产品质量问题请务必在保修期内联系Blackmagic Design并妥善安排保修事宜。消费者应将缺陷产品包装并运送到Blackmagic Design的指定服务中心进行维修，运费由消费者承担并预先支付。若消费者因任何原因退货，所有运费、保险费、关税等各项税务以及其他费用均由消费者承担。

本保修条款不适用于任何因使用、维护不当或保养不周造成的缺陷、故障或损坏。根据本保修服务，Blackmagic Design的保修服务范围不包括以下内容：1. 对由非Blackmagic Design专门人员进行的安装、维修或保养所造成的损坏进行维修，2. 对因使用不当或连接到不兼容设备所造成的损坏进行维修，3. 对因使用了非Blackmagic Design生产的零部件所导致的损坏或故障进行维修，及4. 对经过改装或和其他产品进行组装的产品进行保养维修（因为产品经改装或组装后会增加保养维修所需时间或保养难度）。本保修条款由BLACKMAGIC DESIGN提供，它可取代所有其他明示或隐含的保修。BLACKMAGIC DESIGN及其供应商对任何有关适销性及就特定用途的适用性等隐含保证不作任何担保。BLACKMAGIC DESIGN负责为消费者提供缺陷产品的维修或更换服务是完整和排他性补救措施，不论BLACKMAGIC DESIGN或其供应商是否事先获悉发生间接、特殊、偶然或必然损坏等损坏的可能性。若消费者对本设备进行非法使用，BLACKMAGIC DESIGN概不负责。对因使用本产品造成的损失，BLACKMAGIC DESIGN概不负责。本产品的操作风险由用户自行承担。

© Copyright 2017 Blackmagic Design 版权所有。“Blackmagic Design”、“DeckLink”、“HDLINK”、“Workgroup Videohub”、“Multibridge Pro”、“Multibridge Extreme”、“Intensity”以及“Leading the creative video revolution”均为美国及其他国家的注册商标。所有其他公司名称及产品名称可能是其他所有者的注册商标。

Thunderbolt及其商标为英特尔公司在美国和/或其他国家的商标。



Руководство по эксплуатации Обновление ПО для Smart Remote 4

Октябрь 2017 г.

Русский

Содержание

Обновление ПО на панели Ultimatte Smart Remote 4

| | |
|--|----|
| Обновление ПО для Smart Remote 4 | 64 |
| Удаление ПО версии 1.0.5 на Smart Remote 4 | 64 |
| Установка утилиты Ultimatte Smart Remote Setup | 66 |
| Помощь | 69 |
| Соблюдение нормативных требований и правила безопасности | 70 |
| Гарантия | 71 |

Обновление ПО для Smart Remote 4

Если на контрольной панели используется ПО 1.0.5 или более ранняя версия, сначала нужно ее удалить.

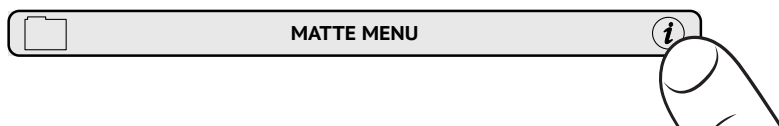
ПРИМЕЧАНИЕ. Если вы уже установили ПО для Smart Remote 4, загруженное с веб-сайта Blackmagic Design, удаление старой версии не требуется. Перейдите к разделу «Установка утилиты Ultimatte Smart Remote Setup».

Удаление ПО версии 1.0.5 на Smart Remote 4

Перед удалением ПО убедитесь в том, что оно не используется в данный момент.

Выход из программы

- 1 Нажмите на значок *i* в главном меню.



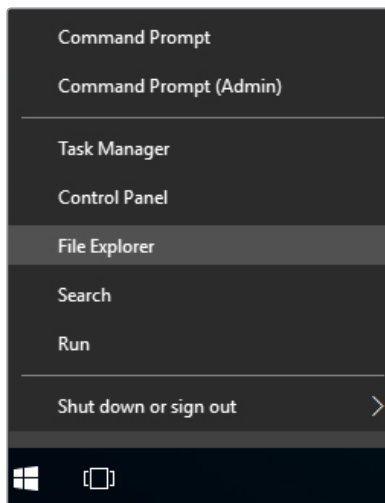
- 2 На вкладке Options нажмите кнопку Exit to Desktop.
- 3 Когда появится рабочий стол, нажмите стрелку в области уведомлений Windows.



- 4 Нажмите на значок Smart Remote 4 и удерживайте его в нажатом положении две секунды. Появится значок выхода. Нажмите на него, чтобы закончить работу с приложением.

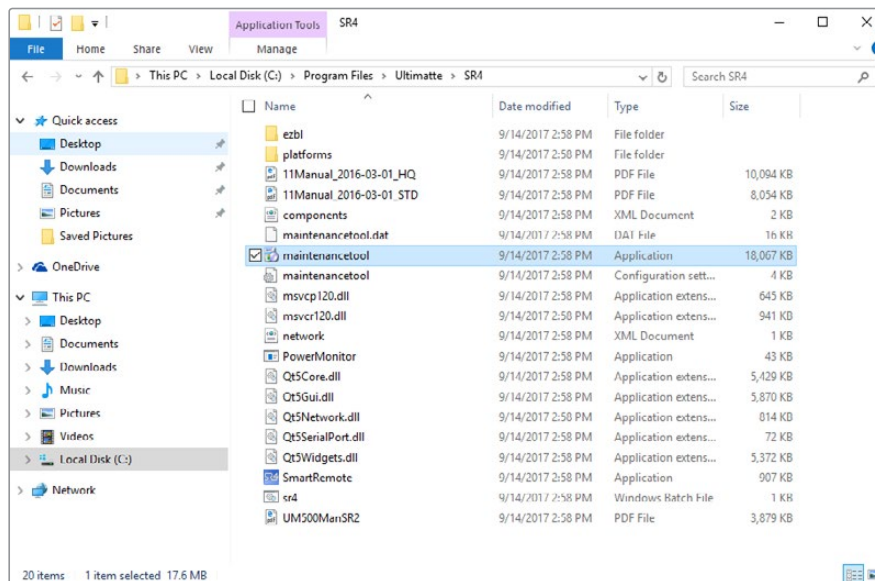
Порядок удаления ПО для версий до 1.0.5

- 1 Нажмите и удерживайте логотип Windows в левом нижнем углу, затем выберите Проводник.



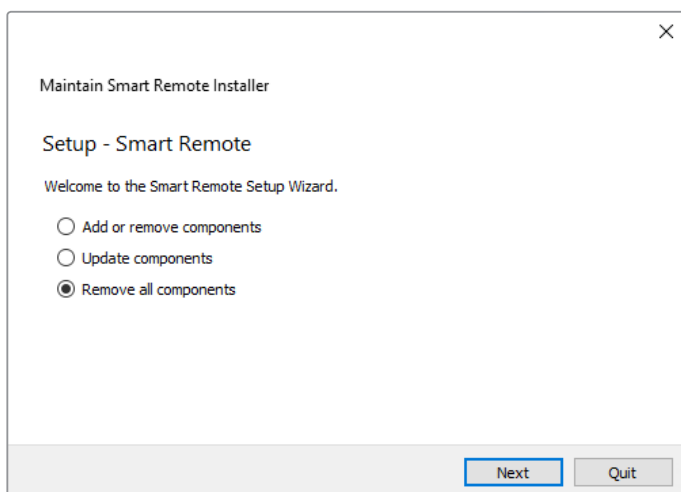
Нажмите и удерживайте логотип Windows в левом нижнем углу, затем выберите Проводник

- 2 С помощью проводника найдите папку C:\Program Files\Ultimatte\SR4 и двойным касанием запустите приложение maintenancetool.exe.



На диске C используйте двойное касание, чтобы открыть папку

- 3 В окне приложения выберите Remove all components и нажмите Next.



Выберите Remove all components и нажмите Next

- 4 Чтобы выполнить необходимые действия, нажмите Uninstall, затем Yes.
- 5 В окне Completing the Smart Remote Wizard нажмите Finish.

ПО для панели управления Smart Remote 4 удалено.

Установка утилиты Ultimatte Smart Remote Setup

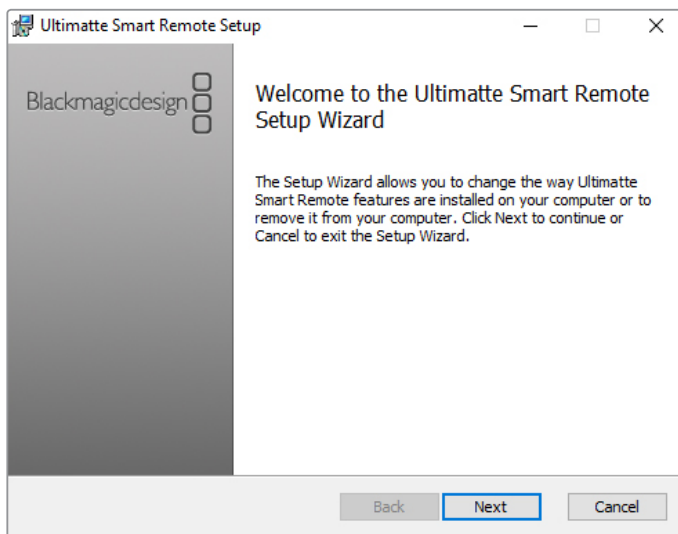
Загрузите последнюю версию утилиты Ultimatte Smart Remote Setup, которая доступна в разделе поддержки по адресу www.blackmagicdesign.com/ru/support. Скопируйте файл .msi на съемный носитель, например накопитель USB.

Подключите накопитель USB через соответствующий порт на панели Smart Remote 4. После его автоматического распознавания откроется проводник.

ПРИМЕЧАНИЕ. Съемный накопитель, с которого устанавливается программное обеспечение для панели управления, должен быть отформатирован для использования как главная загрузочная запись с одним разделом. Smart Remote 4 поддерживает форматы NTFS, exFAT и FAT32.

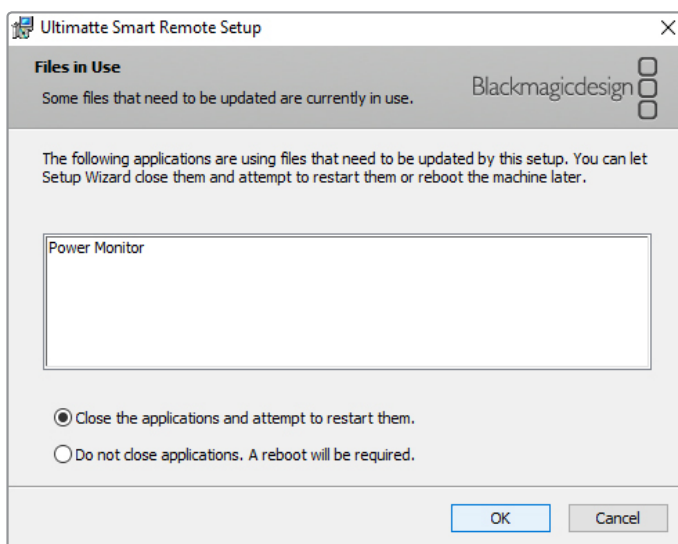
Установка программного обеспечения

- 1 Дважды нажмите на значок установщика в папке на накопителе.
- 2 В мастере установки выберите Next и следуйте инструкциям до этапа под названием Install.



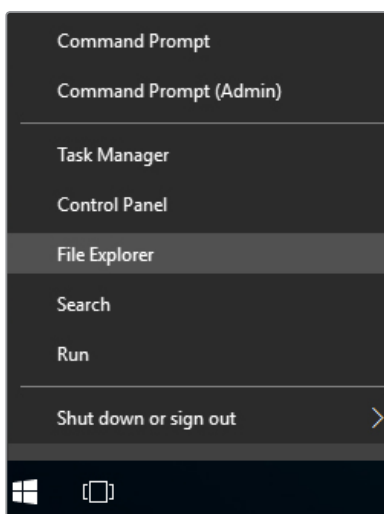
ПРИМЕЧАНИЕ. При обновлении предыдущей версии утилиты Ultimatte Smart Remote Setup, загруженной с веб-сайта Blackmagic Design, будут доступны опции Remove и Repair. В этом случае начните с шага 3. При обновлении после удаления версии SR4 1.0.5 перейдите к шагу 9.

- 3 Выберите Remove, чтобы удалить ПО. При повторном запросе снова выберите Remove. Во время удаления будет отображаться индикатор выполнения задачи.
- 4 Убедитесь в том, что на соответствующем экране поставлен флажок для опции Close the applications and attempt to restart them.

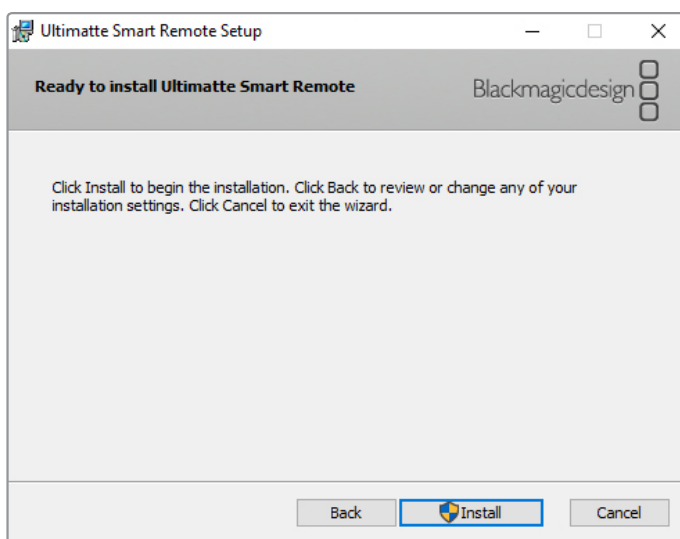


- 5 При открытии диалогового окна с запросом на внесение изменений выберите Yes.
- 6 Во время удаления будет отображаться индикатор выполнения задачи. Нажмите Finish, затем Yes, чтобы перезапустить панель Smart Remote 4.

- 7 При повторном запуске панели Smart Remote 4 нажмите и удерживайте значок Windows в нижнем левом углу рабочего стола, затем откройте Проводник. Запустите установщик на съемном накопителе USB.



- 8 В окне мастера установки нажмите Yes и следуйте инструкциям на экране до этапа под названием Install.
- 9 Выберите Install, чтобы внести необходимые изменения, затем Yes.



- 10 Нажмите Finish, чтобы закончить установку, затем Yes, чтобы перезапустить панель Smart Remote 4.

После этого будет выполнен повторный запуск панели Smart Remote 4 с последней версией программного обеспечения.

Помощь

Как получить помощь

Самый быстрый способ получить помощь — обратиться к страницам поддержки на сайте Blackmagic Design и проверить наличие последних справочных материалов по Blackmagic Ultimatte 12 или Smart Remote 4.

Страницы поддержки на сайте Blackmagic Design

Последние версии руководства по эксплуатации, программного обеспечения и дополнительную информацию можно найти в центре поддержки Blackmagic Design на странице www.blackmagicdesign.com/ru/support.

Обращение в Службу поддержки Blackmagic Design

Если с помощью доступных справочных материалов решить проблему не удалось, воспользуйтесь формой «Отправить нам сообщение» на странице поддержки. Можно также позвонить в ближайшее представительство Blackmagic Design, телефон которого вы найдете на нашем веб-сайте.

Как узнать используемую версию программного обеспечения

Чтобы узнать установленную версию Blackmagic Ultimatte Setup, запустите утилиту и перейдите на вкладку About. Номер будет отображаться в разделе Software Information.

Загрузка последних версий ПО

Узнав установленную версию утилиты Blackmagic Ultimatte Setup, перейдите в центр поддержки Blackmagic на странице www.blackmagicdesign.com/ru/support, чтобы проверить наличие обновлений. Рекомендуется всегда использовать последнюю версию программного обеспечения, однако обновление лучше всего выполнять после завершения текущего проекта.

Соблюдение нормативных требований и правила безопасности

Соблюдение нормативных требований

Утилизация электрооборудования и электронной аппаратуры в Европейском Союзе



Изделие содержит маркировку, в соответствии с которой его запрещается утилизировать вместе с бытовыми отходами. непригодное для эксплуатации оборудование необходимо передать в пункт вторичной переработки. Раздельный сбор отходов и их повторное использование позволяют беречь природные ресурсы, охранять окружающую среду и защищать здоровье человека. Чтобы получить подробную информацию о порядке утилизации, обратитесь в местные муниципальные органы или к дилеру, у которого вы приобрели это изделие.



Данное оборудование протестировано по требованиям для цифровых устройств класса А (раздел 15 спецификаций FCC) и признано соответствующим всем предъявляемым критериям. Соблюдение упомянутых нормативов обеспечивает достаточную защиту от вредного излучения при работе оборудования в нежилых помещениях. Так как это изделие генерирует, использует и излучает радиоволны, при неправильной установке оно может становиться источником радиопомех. Если оборудование эксплуатируется в жилых помещениях, высока вероятность возникновения помех, влияние которых в этом случае пользователь должен устранить самостоятельно.

До эксплуатации допускаются устройства, соответствующие двум главным требованиям.

- 1 Оборудование не должно быть источником вредных помех.
- 2 Оборудование должно быть устойчивым к помехам, включая помехи, которые могут вызвать сбой в работе.

Правила безопасности

Электрическая розетка для подключения этого оборудования к сети должна иметь заземляющий контакт.

Чтобы минимизировать опасность поражения электрическим током, изделие необходимо защищать от попадания брызг и капель воды.

Допускается эксплуатация в условиях тропического климата с температурой окружающей среды до 40° C.

Для работы устройства необходимо обеспечить достаточную вентиляцию.

При установке в стойку убедитесь в том, что не нарушен приток воздуха.

Внутри корпуса не содержатся детали, подлежащие обслуживанию. Для выполнения ремонтных работ обратитесь в местный сервисный центр Blackmagic Design.



Допускается эксплуатация в местах не выше 2000 м над уровнем моря.

Предупреждение для технического персонала



Перед обслуживанием отключите питание на обоих силовых разъемах.



Осторожно: плавкий предохранитель двухполюсный/в нейтрали

Блок питания в этом устройстве имеет предохранитель в линейном и нейтральном проводах и подходит для подключения к системе энергопитания типа IT в Норвегии.

Гарантия

Ограниченная гарантия сроком 12 месяцев

Компания Blackmagic Design гарантирует отсутствие в данном изделии дефектов материала и производственного брака в течение 12 месяцев с даты продажи. Если во время гарантийного срока будут выявлены дефекты, Blackmagic Design по своему усмотрению выполнит ремонт неисправного изделия без оплаты стоимости запчастей и трудозатрат или заменит такое изделие новым.

Чтобы воспользоваться настоящей гарантией, потребитель обязан уведомить компанию Blackmagic Design о дефекте до окончания гарантийного срока и обеспечить условия для предоставления необходимых услуг. Потребитель несет ответственность за упаковку и доставку неисправного изделия в соответствующий сервисный центр Blackmagic Design с оплатой почтовых расходов. Потребитель обязан оплатить все расходы по доставке и страхованию, пошлины, налоги и иные сборы в связи с возвратом изделия вне зависимости от причины возврата.

Настоящая гарантия не распространяется на дефекты, отказы и повреждения, возникшие из-за ненадлежащего использования, неправильного ухода или обслуживания. Компания Blackmagic Design не обязана предоставлять услуги по настоящей гарантии: а) для устранения повреждений, возникших в результате действий по установке, ремонту или обслуживанию изделия лицами, которые не являются персоналом Blackmagic Design; б) для устранения повреждений, возникших в результате ненадлежащего использования или подключения к несовместимому оборудованию; в) для устранения повреждений или дефектов, вызванных использованием запчастей или материалов других производителей; г) если изделие было модифицировано или интегрировано с другим оборудованием, когда такая модификация или интеграция увеличивает время или повышает сложность обслуживания изделия. НАСТОЯЩАЯ ГАРАНТИЯ ПРЕДОСТАВЛЯЕТСЯ КОМПАНИЕЙ BLACKMAGIC DESIGN ВМЕСТО ЛЮБЫХ ДРУГИХ ПРЯМО ВЫРАЖЕННЫХ ИЛИ ПОДРАЗУМЕВАЕМЫХ ГАРАНТИЙ. КОМПАНИЯ BLACKMAGIC DESIGN и ЕЕ ДИЛЕРЫ ОТКАЗЫВАЮТСЯ ОТ ЛЮБЫХ ПОДРАЗУМЕВАЕМЫХ ГАРАНТИЙ КОММЕРЧЕСКОЙ ЦЕННОСТИ ИЛИ ПРИГОДНОСТИ ДЛЯ КАКОЙ-ЛИБО ОПРЕДЕЛЕННОЙ ЦЕЛИ. ОТВЕТСТВЕННОСТЬ BLACKMAGIC DESIGN ПО РЕМОНТУ ИЛИ ЗАМЕНЕ НЕИСПРАВНЫХ ИЗДЕЛИЙ ЯВЛЯЕТСЯ ПОЛНЫМ и ИСКЛЮЧИТЕЛЬНЫМ СРЕДСТВОМ ВОЗМЕЩЕНИЯ, ПРЕДОСТАВЛЯЕМЫМ ПОТРЕБИТЕЛЮ в СВЯЗИ с КОСВЕННЫМИ, ФАКТИЧЕСКИМИ, СОПУТСТВУЮЩИМИ ИЛИ ПОСЛЕДУЮЩИМИ УБЫТКАМИ, ВНЕ ЗАВИСИМОСТИ ОТ ТОГО, БЫЛА ИЛИ НЕТ КОМПАНИЯ BLACKMAGIC DESIGN (ЛИБО ЕЕ ДИЛЕР) ПРЕДВАРИТЕЛЬНО ИЗВЕЩЕНА О ВОЗМОЖНОСТИ ТАКИХ УБЫТКОВ. BLACKMAGIC DESIGN НЕ НЕСЕТ ОТВЕТСТВЕННОСТИ ЗА ПРОТИВОПРАВНОЕ ИСПОЛЬЗОВАНИЕ ОБОРУДОВАНИЯ СО СТОРОНЫ ПОТРЕБИТЕЛЯ. BLACKMAGIC DESIGN НЕ НЕСЕТ ОТВЕТСТВЕННОСТИ ЗА УБЫТКИ, ВОЗНИКАЮЩИЕ ВСЛЕДСТВИЕ ИСПОЛЬЗОВАНИЯ ЭТОГО ИЗДЕЛИЯ. РИСКИ, СВЯЗАННЫЕ с ЕГО ЭКСПЛУАТАЦИЕЙ, ВОЗЛАГАЮТСЯ НА ПОТРЕБИТЕЛЯ.

© Copyright 2017 Blackmagic Design. Все права защищены. Blackmagic Design, DeckLink, HDLink, Workgroup Videohub, Multibrige Pro, Multibrige Extreme, Intensity и "Leading the creative video revolution" зарегистрированы как товарные знаки в США и других странах. Названия других компаний и наименования продуктов могут являться товарными знаками соответствующих правообладателей.

Технология Thunderbolt и логотип Thunderbolt являются товарными знаками корпорации Intel в США и других странах.