

# ***hama***®

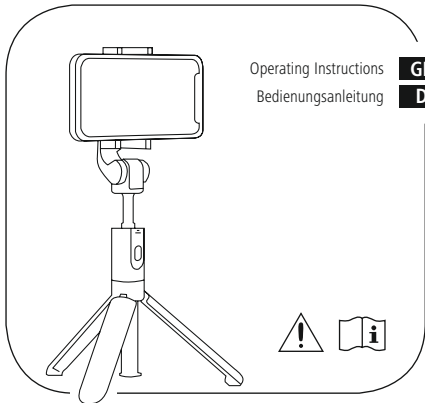
00004316

THE SMART SOLUTION

**Selfie Stick**

**FUNSTAND 57**

**+ Bluetooth® Remote Trigger**



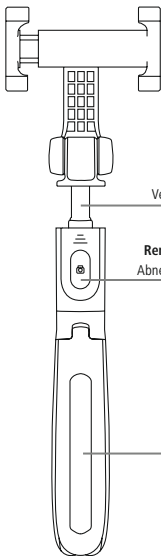
Operating Instructions

Bedienungsanleitung

**GB**

**D**

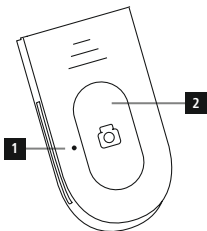
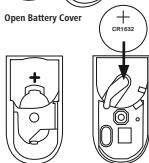
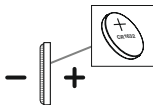




**Twist-proof telescopic rod**  
Verdrehsichere Teleskopstange

**Removable Bluetooth trigger**  
Abnehmbarer Bluetooth-Auslöser

**Spreadable tripod legs**  
Spreizbare Stativbeine

**A****B****1** Open Battery Cover**2** Change Battery**3** Close Battery Cover

## Controls and Displays

1. LED indicator light
2. Release button; ON / OFF button

## 1. Explanation of Warning Symbols and Notes

### Warning



This symbol is used to indicate safety instructions or to draw your attention to specific hazards and risks.

### Note



This symbol is used to indicate additional information or important notes.

## 2. Package Contents

- „Funstand 57“ Selfie Stick, with Bluetooth® Remote Trigger
- 1 battery (CR1632)
- These operating instructions

## 3. Safety Notes

- Protect the product from dirt, moisture and overheating, and only use it in a dry environment.
- Do not use the product in areas where the use of electronic devices is not permitted.
- Do not use the product in moist environments and avoid splashes.
- Do not drop the product and do not expose it to any major shocks.
- Dispose of packaging material immediately according to locally applicable regulations.
- Do not modify the product in any way. Doing so voids the warranty.
- Use the product for its intended purpose only.
- This product is intended for private, non-commercial use only.
- Do not use the product in the immediate vicinity of heaters or other heat sources or in direct sunlight.
- Keep this product, as all electrical products, out of the reach of children!
- Do not operate the product outside the power limits given in the specifications.
- Do not attempt to service or repair the product yourself. Leave any and all service work to qualified experts.
- Do not open the device or continue to operate it if it becomes damaged.



### Warning – Batteries

- When inserting batteries, note the correct polarity (+ and - markings) and insert the batteries accordingly. Failure to do so could result in the batteries leaking or exploding.
- Only use batteries (or rechargeable batteries) that match the specified type.
- Before you insert the batteries, clean the battery contacts and the polar contacts.
- Do not allow children to change batteries without supervision.
- Do not mix old and new batteries or batteries of a different type or make.
- Remove the batteries from products that are not being used for an extended period (unless these are being kept ready for an emergency).
- Do not short-circuit batteries.
- Do not charge batteries.
- Do not throw batteries in a fire.
- Keep batteries out of the reach of children.
- Never open, damage or swallow batteries or allow them to enter the environment. They can contain toxic, environmentally harmful heavy metals.
- Immediately remove and dispose of dead batteries from the product.
- Avoid storing, charging or using the device in extreme temperatures and extremely low atmospheric pressure (for example, at high altitudes).



### Warning – Button cells

- Do not ingest battery, risk of burns due to dangerous substances.
- This product contains button cells. If swallowed, the button cell can cause severe internal burns within just two hours and lead to death.
- Keep new and used batteries out of the reach of children.
- If the battery compartment does not close securely, stop using the product and keep it out of the reach of children.
- If you think that batteries were swallowed or are in a part of the body, seek medical assistance immediately.

## 4. System Requirements

- The Bluetooth® remote release supports Bluetooth®-capable terminal devices such as smartphones and tablet PCs that run the iOS5.0.1 or Android 4.2 (or newer) operating systems.



## Note

- Note that support of the Bluetooth® remote release depends on your terminal device.
- Please refer to the operating instructions for the device you are using.

## 5. Getting Started

- Open the Bluetooth® remote release by separating the housing using a coin, such as a 2 pence piece.
- Remove the battery cover and insert a CR1632 battery with the correct polarity (B).
- Close the battery compartment by pushing the two housing covers back together. (B)

## 6. Operation



### Note

- The functions described in this section are only available for Bluetooth®-capable terminal devices.
- Note that the maximum range for Bluetooth® is 10 metres without obstacles such as walls, people, etc.

### 6.1. Bluetooth® pairing



#### Note – Pairing

- Make sure that your Bluetooth®-capable terminal device is on and Bluetooth® is activated.
- Make sure that your Bluetooth®-capable terminal device is visible for other Bluetooth® devices.
- For more information, please refer to the operating instructions of your terminal device.
- Press and hold the on/off button (2) for approx. 3 seconds to turn on the Bluetooth® remote release. The indicator light (1) begins to flash blue.
- This means the Bluetooth® remote release is searching for a Bluetooth® connection.
- Open the Bluetooth® settings on your terminal device and wait until **hama Funstand57** appears in the list of Bluetooth® devices found.
- Select **hama Funstand57** and wait until the Bluetooth® remote release is listed as connected in the Bluetooth® settings on your terminal device. The indicator light (1) goes out.
- You can now use the Bluetooth® remote release.

---

## 6.2. Automatic Bluetooth® connection (after successful pairing)



### Note

- Make sure that your Bluetooth®-capable terminal device is on and Bluetooth® is activated.
  - Make sure that your Bluetooth®-capable terminal device is visible for other Bluetooth® devices.
  - For more information, please refer to the operating instructions of your terminal device.
- 
- The Bluetooth® remote release remains connected to the Bluetooth® device it was last paired with.
  - Press and hold the on/off button (2) for approx. 3 seconds to turn on the Bluetooth® remote release. The indicator light (1) begins to flash blue.
  - After 3–5 seconds, the Bluetooth® remote release automatically connects to the device.
  - You can now use the Bluetooth® remote release.



### Note – Connection impaired

After the devices have been paired once, the connection is then established automatically. If the Bluetooth® connection is not established automatically, check the following:

- Check the Bluetooth® settings of your terminal device to see whether **hama Funstand57** is connected. If not, repeat the steps listed under **6.1. Bluetooth® pairing**.
- Check whether obstacles are impairing the range. If so, move the devices closer together.
- The performance can also be affected by a weak battery. Change the battery if necessary.
- Only one Bluetooth® device can be connected at a time. If there is an active connection to another device, deactivate this connection and try again.

## 6.3. Replacing the batteries

The battery has been designed to last for up to 2,000 shots, although this depends on the conditions of use. If the Bluetooth® remote release does not respond after you press the release button (2), or does not connect to the terminal device, etc., change the battery as follows: See (B).

---

## 7. Care and Maintenance

Only clean this product with a slightly damp, lint-free cloth and do not use aggressive cleaning agents. Make sure that water does not get into the product.

## 8. Warranty Disclaimer

Hama GmbH & Co. KG assumes no liability and provides no warranty for damage resulting from improper installation/mounting, improper use of the product or from failure to observe the operating instructions and/or safety notes.

## 9. Technical Data



### Bluetooth® Remote Shutter

Bluetooth® version	3.0
Bluetooth® Class	Class 2
Range	Max. 10 m
Dimensions (W x L x H)	35 x 18 x 6 mm
Weight	Approx. 5 g
Battery type	CR1632

## 10. Declaration of Conformity

**CE** Hereby, Hama GmbH & Co KG declares that the radio equipment type [00004316] is in compliance with Directive 2014/53/EU. The full text of the EU declaration of conformity is available at the following internet address: [www.hama.com/00004316/Downloads](http://www.hama.com/00004316/Downloads).

Frequency band(s)	2.402 GHz ~ 2.480 GHz
Maximum radio-frequency power transmitted	2.05 mW E.I.R.P.



## Bedienungselemente und Anzeigen

1. Kontrollleuchte
2. Auslösetaste; Ein-/ Ausschalter

## 1. Erklärung von Warnsymbolen und Hinweisen

### Warnung



Wird verwendet, um Sicherheitshinweise zu kennzeichnen oder um Aufmerksamkeit auf besondere Gefahren und Risiken zu lenken.

### Hinweis



Wird verwendet, um zusätzlich Informationen oder wichtige Hinweise zu kennzeichnen.

## 2. Packungsinhalt

- Selfie-Stab „Funstand 57“ mit Bluetooth®-Fernauslöser
- 1 Batterie (CR1632)
- diese Bedienungsanleitung

## 3. Sicherheitshinweise

- Schützen Sie das Produkt vor Schmutz, Feuchtigkeit und Überhitzung und verwenden Sie es nur in trockenen Umgebungen.
- Benutzen Sie das Produkt nicht in Bereichen, in denen elektronische Produkte nicht erlaubt sind.
- Verwenden Sie das Produkt nicht in einer feuchten Umgebung und vermeiden Sie Spritzwasser.
- Lassen Sie das Produkt nicht fallen und setzen Sie es keinen heftigen Erschütterungen aus.
- Entsorgen Sie das Verpackungsmaterial sofort gemäß den örtlich gültigen Entsorgungsvorschriften.
- Nehmen Sie keine Veränderungen am Produkt vor. Dadurch verlieren Sie jegliche Gewährleistungsansprüche.
- Verwenden Sie das Produkt ausschließlich für den dazu vorgesehenen Zweck.
- Das Produkt ist für den privaten, nicht-gewerblichen Gebrauch vorgesehen.
- Betreiben Sie das Produkt nicht in unmittelbarer Nähe der Heizung, anderer Hitzequellen oder in direkter Sonneneinstrahlung.

- 
- Dieses Produkt gehört, wie alle elektrischen Produkte, nicht in Kinderhände!
  - Betreiben Sie das Produkt nicht außerhalb seiner in den technischen Daten angegebenen Leistungsgrenzen.
  - Versuchen Sie nicht, das Produkt selbst zu warten oder zu reparieren. Überlassen Sie jegliche Wartungsarbeit dem zuständigen Fachpersonal.
  - Öffnen Sie das Produkt nicht und betreiben Sie es bei Beschädigungen nicht weiter.



### **Warnung – Batterien**

- Beachten Sie unbedingt die korrekte Polarität (Beschriftung + und -) der Batterien und legen Sie diese entsprechend ein. Bei Nichtbeachtung besteht die Gefahr des Auslaufens oder einer Explosion der Batterien.
- Verwenden Sie ausschließlich Akkus (oder Batterien), die dem angegebenen Typ entsprechen.
- Reinigen Sie vor dem Einlegen der Batterien die Batteriekontakte und die Gegenkontakte.
- Gestatten Sie Kindern nicht ohne Aufsicht das Wechseln von Batterien.
- Mischen Sie alte und neue Batterien nicht, sowie Batterien unterschiedlichen Typs oder Herstellers.
- Entfernen Sie Batterien aus Produkten, die längere Zeit nicht benutzt werden (außer diese werden für einen Notfall bereit gehalten).
- Schließen Sie die Batterien nicht kurz.
- Laden Sie Batterien nicht.
- Werfen Sie Batterien nicht ins Feuer.
- Bewahren Sie Batterien außerhalb der Reichweite von Kindern auf.
- Batterien nie öffnen, beschädigen, verschlucken oder in die Umwelt gelangen lassen. Sie können giftige und umweltschädliche Schwermetalle enthalten.
- Entfernen und entsorgen Sie verbrauchte Batterien unverzüglich aus dem Produkt.
- Vermeiden Sie Lagerung, Laden und Benutzung bei extremen Temperaturen und extrem niedrigem Luftdruck (wie z.B. in großen Höhen).



### **Warnung – Knopfzellen**

- Batterie nicht einnehmen, Verbrennungsgefahr durch gefährliche Stoffe.
- Dieses Produkt enthält Knopfzellen. Wenn die Knopfzelle verschluckt wird, können schwere innere Verbrennungen innerhalb von gerade einmal 2 Stunden auftreten und zum Tode führen.



## Warnung – Knopfzellen

- Halten Sie neue und gebrauchte Batterien von Kindern fern.
- Wenn das Batteriefach nicht sicher schließt, das Produkt nicht mehr benutzen und von Kindern fernhalten.
- Wenn Sie meinen, dass Batterien verschluckt wurden oder sich in irgendeinem Körperteil befinden, suchen Sie unverzüglich medizinische Hilfe auf.

## 4. Systemvoraussetzungen

- Der Bluetooth® Fernauslöser unterstützt Bluetooth®-fähige Endgeräte wie Smartphones und Tablet-PCs, auf denen die Betriebssysteme iOS5.0.1 bzw. Android 4.2 oder neuere Versionen installiert sind.



### Hinweis

- Beachten Sie, dass die Unterstützung des Bluetooth®-Fernauslösers von Ihrem Endgerät abhängig ist.
- Beachten Sie dazu die Bedienungsanleitung Ihres verwendeten Endgerätes.

## 5. Inbetriebnahme

- Öffnen Sie den Bluetooth®-Fernauslöser, indem Sie das Gehäuse mithilfe einer Münze (z.B. 2 Cent) auseinander drücken.
- Entnehmen Sie die Batterieabdeckung und legen Sie eine CR1632 Batterie polrichtig (B) ein.
- Verschließen Sie das Batteriefach, indem Sie die zwei Gehäuseabdeckungen wieder zusammendrücken. (B)

## 6. Betrieb



### Hinweis

- Die in diesem Kapitel beschriebenen Funktionen sind nur mit Bluetooth®-fähigen Endgeräten möglich.
- Beachten Sie, dass die Reichweite von Bluetooth max. 10 Meter beträgt, ohne Hindernisse wie Wände, Personen, etc.

---

## 6.1. Bluetooth Erstverbindung (Pairing)



### Hinweis - Pairing

- Stellen Sie sicher, dass Ihr Bluetooth®-fähiges Endgerät eingeschaltet ist und dass Bluetooth® aktiviert ist.
  - Stellen Sie sicher, dass Ihr Bluetooth®-fähiges Endgerät für andere Bluetooth® Geräte sichtbar ist.
  - Beachten Sie hierzu die Bedienungsanleitung Ihres Endgerätes.
- 
- Drücken und halten Sie den Ein-/Ausschalter (2) für ca. 3 Sekunden, um den Bluetooth® Fernauslöser einzuschalten. Die Kontrollleuchte (1) beginnt blau zu blinken.
  - Der Bluetooth® Fernauslöser sucht nach einer Bluetooth® Verbindung.
  - Öffnen Sie auf Ihrem Endgerät die Bluetooth® Einstellungen und warten Sie bis in der Liste der gefundenen Bluetooth® Geräte **hama Funstand57** angezeigt wird.
  - Wählen Sie **hama Funstand57** aus und warten Sie bis der Bluetooth® Fernauslöser als verbunden in den Bluetooth® Einstellungen Ihres Endgerätes angezeigt wird. Die Kontrollleuchte (1) erlischt.
  - Sie können den Bluetooth® Fernauslöser nun verwenden.

## 6.2. Automatische Bluetooth® Verbindung (nach bereits erfolgtem Pairing)



### Hinweis

- Stellen Sie sicher, dass Ihr Bluetooth®-fähiges Endgerät eingeschaltet ist und dass Bluetooth® aktiviert ist.
  - Stellen Sie sicher, dass Ihr Bluetooth®-fähiges Endgerät für andere Bluetooth® Geräte sichtbar ist.
  - Beachten Sie hierzu die Bedienungsanleitung Ihres Endgerätes.
- 
- Der Bluetooth® Fernauslöser bleibt mit dem Bluetooth® Gerät verbunden, mit dem er zuletzt benutzt wurde.
  - Drücken und halten Sie den Ein-/Ausschalter (2) für ca. 3 Sekunden, um den Bluetooth® Fernauslöser einzuschalten. Die Kontrollleuchte (1) beginnt blau zu blinken.
  - Nach 3-5 Sekunden verbindet sich der Bluetooth® Fernauslöser automatisch mit dem Gerät.
  - Sie können den Bluetooth®-Fernauslöser nun verwenden.



## Hinweis - Verbindung beeinträchtigt

Nach einer erfolgreichen Erstverbindung erfolgt die Verbindung automatisch. Sollte sich die Bluetooth® Verbindung nicht automatisch wiederherstellen, prüfen Sie die folgenden Punkte:

- Kontrollieren Sie in den Bluetooth® Einstellungen des Endgerätes, ob **hama Funstand57** verbunden ist. Wenn nicht, wiederholen Sie die unter **6.1. Bluetooth Erstverbindung** genannten Schritte.
- Kontrollieren Sie, ob Hindernisse die Reichweite beeinträchtigen. Wenn ja, positionieren Sie die Geräte näher zueinander.
- Auch bei schwacher Batterie kann die Leistung beeinträchtigt sein. Wechseln Sie ggfs. die Batterie aus.
- Es kann immer nur ein Bluetooth®-Gerät verbunden sein. Sollten sie noch mit einem anderen Gerät aktiv verbunden sein, trennen Sie diese Verbindung und versuchen Sie es dann erneut.

### 6.3. Batteriewechsel

Die Batterie wurde für eine Einsatzdauer von bis zu 2.000 Auslösungen ausgelegt, jedoch hängt diese Zeit von den Einsatzbedingungen ab. Zeigt der Bluetooth®-Fernauslöser bei Drücken der Auslösetaste (2) keine Reaktion, stellt keine Verbindung zum Bluetooth® Endgerät her, etc. wechseln Sie die Batterie wie folgt aus: Siehe (B).

### 7. Wartung und Pflege

Reinigen Sie dieses Produkt nur mit einem fusselfreien, leicht feuchten Tuch und verwenden Sie keine aggressiven Reiniger. Achten Sie darauf, dass kein Wasser in das Produkt eindringt.

### 8. Haftungsausschluss

Die Hama GmbH & Co. KG übernimmt keinerlei Haftung oder Gewährleistung für Schäden, die aus unsachgemäßer Installation, Montage und unsachgemäßem Gebrauch des Produktes oder einer Nichtbeachtung der Bedienungsanleitung und/oder der Sicherheitshinweise resultieren.

## 9. Technische Daten



### Bluetooth®-Fernauslöser

Bluetooth® Version	3.0
Bluetooth® Class	Class 2
Reichweite	max. 10 m
Maße (B x L x H)	35 x 18 x 6 mm
Gewicht	ca. 5g
Batterietyp	CR1632

## 10. Konformitätserklärung

**CE** Hiermit erklärt die Hama GmbH & Co KG, dass der Funkanlagentyp [00004316] der Richtlinie 2014/53/EU entspricht. Der vollständige Text der EU-Konformitätserklärung ist unter der folgenden Internetadresse verfügbar: [www.hama.com/00004316/Downloads](http://www.hama.com/00004316/Downloads).

Frequenzband/Frequenzbänder	2.402 GHz ~ 2.480 GHz
Abgestrahlte maximale Sendeleistung	2,05 mW E.I.R.P.














# ***hama***®

**Hama GmbH & Co KG**  
86652 Monheim / Germany

## **Service & Support**

 [www.hama.com](http://www.hama.com)

 +49 9091 502-0

**D**

**GB**

The *Bluetooth*® word mark and logos are registered trademarks owned by Bluetooth SIG, Inc. and any use of such marks by Hama GmbH & Co KG is under license. Other trademarks and trade names are those of their respective owners.



[www.hama.com/nep](http://www.hama.com/nep)

All listed brands are trademarks of the corresponding companies. Errors and omissions excepted, and subject to technical changes. Our general terms of delivery and payment are applied.

00004316/09.19