



www.kensington.com/support



Australia	1300 881 931	México	55 15 00 57 00
België / Belgique	02 401 2395	Nederland	010 713 1882
Brasil	14 3235-4003	New Zealand	0800 539 26273
Canada	1 800 268 3447	Norway	80017520
中国	400 0684 219	Österreich	0800 677 783
Denmark	80 250966	Polska	22 570 18 00
Deutschland	0692 222 3654	Portugal	800855802
España	911 146 735	Россия	007 495 933 5163
Finland	0800 9 15697	Schweiz / Suisse	044 580 6667
France	01 7671 0404	Singapore	+65-6776-0195
Hong Kong	00852 2823 5130	Sweden	08 5033 6577
Hungary	06 20 9430 612	United Kingdom	0203 364 5390
Ireland	01 431 1395	United States	1 800 535 4242
Italia	02 3604 7030	International Toll	+44 203 364 5390
Japan	+81 04-7129-2135		

Kensington and ACCO are registered trademarks of ACCO Brands. All other trademarks are the property of their respective owners. ©2018 Kensington Computer Products Group, a division of ACCO Brands. Any unauthorized copying, duplicating, or other reproduction of the contents hereof is prohibited without written consent from Kensington Computer Products Group. All rights reserved. 12/18



Kensington Computer Products Group
A Division of ACCO Brands
1500 Fashion Island Blvd, 3rd Floor
San Mateo, CA 94404



ACCO Brands Europe
A Division of ACCO Brands Europe
Oxford House, Oxford Road
Aylesbury, Buckinghamshire,
HP21 8SZ United Kingdom

ACCO Brands Canada Inc
7381 Bramalea Rd
Mississauga,
ON L5S 1C4
Canada

ACCO Brands Australia -
Kensington
2 Coronation Avenue
Kings Park NSW 2148
Australia

Importador por ACCO Mexicana
S.A. de C.V.
Circuito de la Industria Norte # 6,
Corredor Industrial Toluca Lerma,
Lerma México Cp. 52004
R.F.C. AME640229-1W3

Acco Brands Chile S.A.,
oficina 201,
Las Condes, Santiago,
Chile C.P. 7561114

Importado e Distribuído por:
Tilibra Produtos De Papelaria Ltda.
CNPJ: 64.990.901/0001-43
Rua Ayromaré, 6-9 - Bauru/SP -
Brasil CEP 17013-900

Importer:
LEITZ ACCO Brands GmbH & Co KG
CNPJ: 64.990.901/0001-43
70469 Stuttgart
Germany

Dystrybutor:
Esselte Polska Sp. z o.o., ul.
Przemysłowa 11A,
26-900 Koźnice

Dovoze/Dovozca:
Esselte, s.r.o., V Lužick 818,
142 00 Praha 4,
Česka republika

Forgalmazza:
Esselte KR, Vaci ut 76. V. torony I.
emelet,
1133 Budapest,
Magyarország

Importator:
Esselte Sales SRL, Gheorghe
Trăscă 121C,
Sector 2, București,
Romania

Дистрибутор:
Есселте Польска Сп. з о.о.,
вулиця Прzemysłова, 11А,
26-900 Коźнице
Товар не підлягає обов'язковій
сертифікації.
Термін придатності необмежений.

Импортер:
ООО "Эсселте", Россия, 125040,
Москва, 3-я улица Ямского поля,
д.18, тел.
+7(495)933-27-63
Товар не подлежит обязательной
сертификации.
Срок годности не ограничен.

Өндүрүүчү:
"Esselte Polska Sp. z o.o.", ul.
Przemysłowa 11A, 26-900 Koźnice
Импортуучуш: "АБДИ Компани"
АК Ааматы к. Сөيفулмин данг.
465 191
Түрү миндетти сертификатауду
кажет етпейд.
Жарамдык мерзми шектелмеген.

广州市爱珂贸易有限公司
上海分公司
中国上海市长宁区
安西路2299号1509室
电话: 021-61368966
传真: 021-61710161
www.accobrands.cn

ACCO Brands Asia Pte Ltd
5A Toh Guan Road East #06-03,
Singapore 608830

Made in China | Fabriqué en Chine | Hergestellt in China | Fatta in Cina | Hecho en China | Сделано в Китае | Виготовлено в Китаї
Қағалда жасалған | Kinában készült | Fabricat in China | Fabricado na China | Κατασκευάστηκε στην Κίνα | صنع في الصين

www.kensington.com

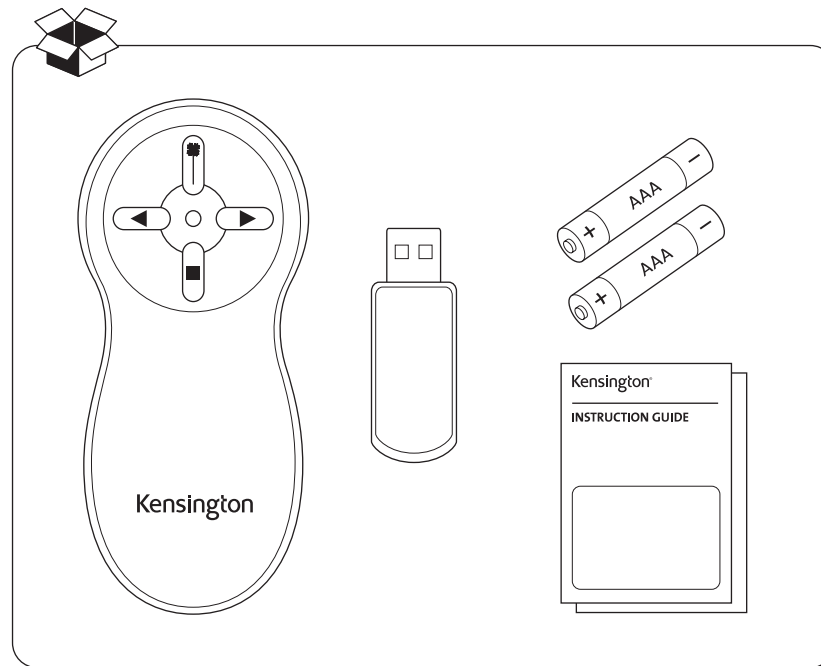
K33374 (M01354-P & M01354-D)

901-1935-07
KL

Kensington®

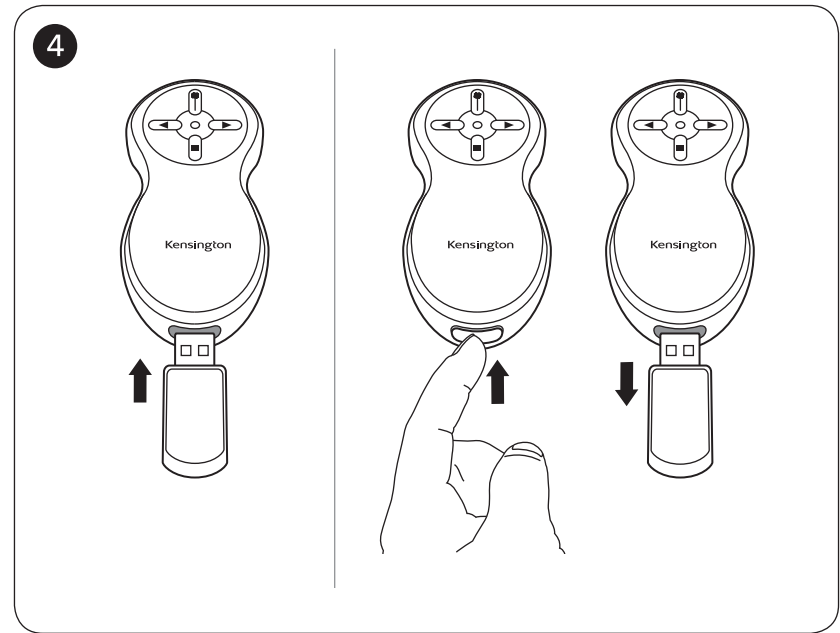
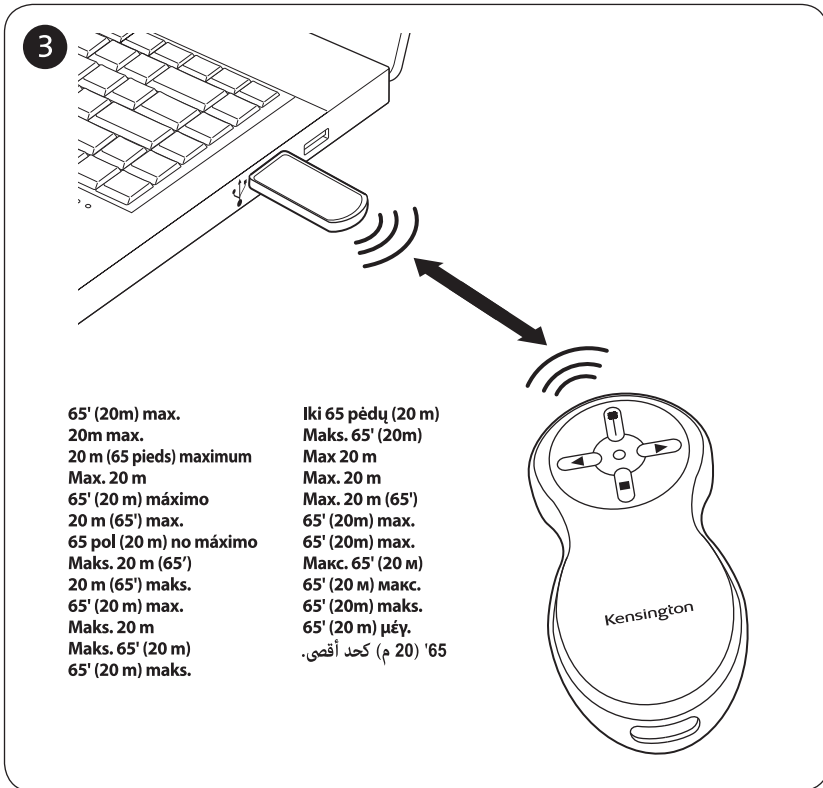
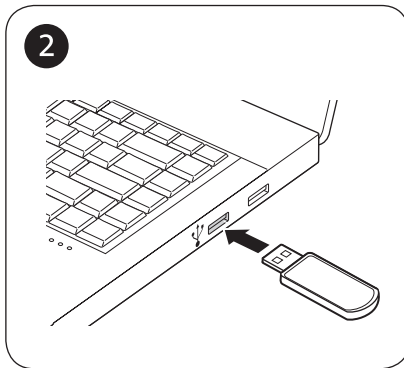
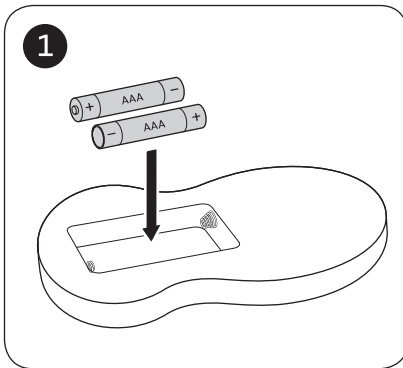


Wireless Presenter with Laser Pointer





kensington.com/register



English

⚠ CAUTION! IMPORTANT SAFETY INSTRUCTIONS

The Wireless Presenter with Laser Pointer includes a built-in laser pointer. Therefore, as with any laser pointer, it is important to adhere to the following warnings and safety instructions to prevent injury:

- Never shine a laser pointer into a person's eyes, or stare into the laser beam. Pointing a laser pointer into a person's eyes, or staring directly at the laser beam, can cause instant temporary vision dysfunction such as flash blindness, disorientation or glare. This can be particularly dangerous if the exposed person is engaged in a vision-critical activity such as driving. In addition, prolonged and/or repeated exposure to the laser beam can be hazardous and damaging to eyes.
- Never aim a laser pointer anywhere on any or person or animal. Laser pointers are designed to illustrate inanimate objects only. In some states and provinces, it is illegal to aim a laser pointer on a law enforcement officer or on any other person. The purchaser/user is responsible for insuring that his or her use of the laser pointer conforms to any local laws.
- Do not point a laser pointer at mirror-like surfaces. A reflected beam can act like a direct beam on the eyes.
- Laser pointers are not toys. Do not allow a minor to use a pointer unsupervised. In some states and provinces, it is illegal for a minor to purchase and/or use a pointer. The purchase/user is responsible for insuring that his or her purchase or use of the laser pointer conforms to any local laws.

About your Wireless Presenter with Laser Pointer

- The receiver has a single light indicator with 2 colors, green and red. For every button press of the presenter, the receiver LED quickly flashes green on Presenter to indicate that the battery level is good. The LED will flash red on every button press if the battery level is low.
- The Wireless Presenter with Laser Pointer should work up to one year with the batteries that come with it. This is based on average use. To extend battery life when not in use, be sure to turn off the remote by inserting the receiver into the remote.

CLASS 2 LASER SAFETY STATEMENT



Please select your country specific safety warning sticker and adhere to the laser pointer

This laser device complies with International Standard IEC 60825-1:2014 / EN 60825-1:2014, Class 2 Laser Product and also complies with 21 CFR 1040.10 and 1040.11, except for deviations pursuant to Laser Notice No.50, dated Jun 24, 2007:

1. Emission of a parallel beam of visible light;
 2. Maximum Power of 1 milliwatt CW, wavelength range 650+/-20 nanometers;
 3. Operating temp between 0° C(32° F) to 40° C(104° F).
- Do not disassemble the device
 - Do not use the device outside of its specified operating temperature range. If the device is exposed to an environment outside of its prescribed operation, turn off the device and allow the temperature to stabilize within the specified operating range before using the device.

⚠ CAUTION!

A set of warning labels in different languages is provided with this product. It is essential that the correct country-specific warning label is applied to the laser pointer for the safety of the user and of the people nearby.

⚠ CAUTION!

This device has no serviceable parts. Use of controls or adjustments or performance of procedures other than those specified herein may result in hazardous radiation exposure.

DEUTSCH

⚠ VORSICHT! WICHTIGE SICHERHEITSHINWEISE

Der kabellose Presenter verfügt über einen integrierten Laserpointer. Wie bei jedem Laserpointer sind die folgenden Warn- und Sicherheitshinweise zu beachten, um Verletzungen zu vermeiden:

- Leuchten Sie anderen Personen niemals mit einem Laserpointer in die Augen und blicken Sie auch selbst nicht in den Laserstrahl. Wenn Sie den Laserstrahl in die Augen einer Person richten oder direkt in den Laserstrahl blicken, kann dies zu vorübergehenden Sehstörungen wie Blendeffekten, Nachbildern oder Orientierungslosigkeit führen. Dies kann besonders gefährlich sein, wenn die angestrahlte Person gerade einer Beschäftigung nachgeht, bei der uneingeschränktes Sehvermögen notwendig ist, wie etwa Autofahren. Darüber hinaus kann es gefährlich und schädlich für die Augen sein, über längere Zeit oder wiederholt Laserstrahlung ausgesetzt zu werden.
- Richten Sie einen Laserpointer auf keinen Fall auf Personen oder Tiere. Laserpointer dürfen nur auf Gegenstände gerichtet werden. In einigen Ländern ist es verboten, einen Laserpointer auf Strafverfolgungsbeamte oder andere Personen zu richten. Der Käufer/Benutzer trägt die Verantwortung dafür, dass er den Laserpointer in Übereinstimmung mit den örtlichen Gesetzen benutzt.
- Richten Sie den Laserpointer nicht auf spiegelnde Oberflächen. Ein reflektierter Laserstrahl kann dieselbe Wirkung auf die vAugen haben wie ein direkter Laserstrahl.
- Laserpointer sind kein Spielzeug. Lassen Sie Kinder bei der Verwendung von Laserpointern nicht unbeaufsichtigt. In einigen Ländern sind Kauf bzw. Gebrauch von Laserpointern durch Minderjährige verboten. Der Käufer/Benutzer trägt die Verantwortung dafür, dass er den Laserpointer in Übereinstimmung mit den örtlichen Gesetzen kauft bzw. benutzt.

Informationen über Ihren kabellosen Presenter mit Laserpointer

- Der Empfänger verfügt über eine Anzeigeleuchte, die grün oder rot leuchtet. Wenn am Presenter eine Taste gedrückt wird, blinkt die Empfänger-LED am Presenter grün, was anzeigt, dass der Batterieladestand in Ordnung ist. Bei niedrigem Batterieladestand blinkt die LED bei jedem Tastendruck rot.
- Der Wireless Presenter mit Laserpointer sollte bis zu einem Jahr mit den mitgelieferten Batterien betrieben werden können. Hierbei wird von einer durchschnittlichen Nutzung ausgegangen. Sie können die Batterielebensdauer verlängern, indem Sie den Empfänger bei Nichtgebrauch in die Remote stecken, um diese auszuschalten.

SICHERHEITSHINWEIS FÜR LASER DER KLASSE 2



Bitte wählen Sie Ihren länderspezifischen Sicherheitsaufkleber und halten Sie sich an die Vorschriften für Laserpointer

Dieses Lasergerät entspricht der internationalen Lasersicherheitsnorm IEC 60825-1:2014 / EN 60825-1:2014 für Laserprodukte der Klasse 2 und erfüllt zudem die Anforderungen gemäß 21 CFR 1040.10 und 1040.11 mit Ausnahme der im Dokument "Laser Notice No. 50" vom 24. Juni 2007 aufgeführten Abweichungen:

1. Abgabe eines parallelen Strahls aus sichtbarem Licht
 2. Max. Ausgangsleistung 1 Milliwatt CW, Wellenlänge 650+/-20 Nanometer
 3. Betriebstemperatur zwischen 0° C und 40° C
- Bauen Sie das Gerät nicht auseinander.
 - Verwenden Sie das Gerät nicht außerhalb des angegebenen Betriebstemperaturbereichs. Wenn das Gerät Umgebungsbedingungen außerhalb der vorgeschriebenen Werte ausgesetzt ist, schalten Sie das Gerät aus und warten, bis sich die Temperatur innerhalb des angegebenen Betriebsbereichs stabilisiert hat, bevor Sie das Gerät in Betrieb nehmen.

⚠ WARNUNG!

Im Lieferumfang befinden sich auch Laser-Hinweisaufkleber in anderen Sprachen. Für die Sicherheit des Benutzers und anderer Personen in der Umgebung ist es wichtig, dass das richtige länderspezifische Warnschild auf dem Laserpointer angebracht ist.

⚠ WARNUNG!

Dieses Gerät hat keine durch den Benutzer zu wartenden Teile. Die Verwendung von Bedienelementen oder Anpassungen bzw. die Durchführung von Verfahren, die von den hier beschriebenen Gebrauchsanweisungen abweichen, kann zu gefährlicher Strahlenbelastung führen.

FRANÇAIS

⚠ ATTENTION ! CONSIGNES DE SÉCURITÉ IMPORTANTES

Le pointeur laser de la télécommande de présentation sans fil est intégré. Il est par conséquent important, comme avec tout pointeur laser, de respecter les avertissements et consignes de sécurité suivants afin d'éviter les blessures.

- N'orientez jamais le faisceau laser dans les yeux d'autrui et ne regardez jamais directement le faisceau laser. Pointer le laser dans les yeux d'autrui ou regarder directement le faisceau laser peut entraîner un dysfonctionnement temporaire instantané de la vision, tel qu'un aveuglement par l'éclair, une désorientation ou un éblouissement. Cela peut s'avérer particulièrement dangereux si la personne exposée au faisceau laser pratique une activité pour laquelle la vue est vitale, comme la conduite. De plus, une exposition prolongée et/ou répétée au faisceau laser peut être dangereuse et endommager les yeux.
- N'orientez jamais votre pointeur laser sur une personne ou un animal. Les pointeurs laser sont uniquement conçus pour illustrer des objets inanimés. Dans certains États et régions, viser un agent de la force publique ou toute autre personne avec un pointeur laser est illégal. L'acheteur/utilisateur doit s'assurer que l'utilisation qu'il/elle fait de son pointeur laser est conforme à la législation locale.
- Ne pointez pas votre pointeur laser sur des surfaces réfléchissantes. Un faisceau laser réfléchi peut avoir le même impact sur les yeux qu'un faisceau direct.
- Les pointeurs laser ne sont pas des jouets. Ne laissez pas un mineur utiliser un pointeur laser sans surveillance. Dans certains États et provinces, les mineurs n'ont pas le droit d'acheter et/ou utiliser un pointeur laser. L'acheteur/utilisateur doit s'assurer que l'utilisation ou l'achat qu'il/elle fait de son pointeur laser est conforme à la législation locale.

Caractéristiques de votre télécommande de présentation sans fil avec pointeur laser

- Le récepteur possède un seul témoin lumineux à 2 couleurs, vert et rouge. À chaque pression sur les boutons de la télécommande, le voyant du récepteur clignote rapidement en vert pour indiquer que le niveau de batterie est bon. Le voyant clignotera en rouge à chaque pression sur les boutons si le niveau de batterie est faible.
- La télécommande de présentation sans fil avec pointeur laser peut fonctionner jusqu'à un an avec les piles fournies. Cette information est une estimation basée sur une utilisation moyenne de l'appareil. Pour prolonger la durée de vie des piles lorsque vous n'utilisez pas la télécommande, assurez-vous de l'éteindre en y insérant le récepteur.

DECLARATION CONCERNANT LA SÉCURITÉ DES LASERS DE CLASSE 2



Sélectionnez l'étiquette d'avertissement de sécurité spécifique à votre pays et collez-la sur le pointeur laser.

Cet appareil laser est certifié comme produit laser de classe 2 conformément à la norme internationale IEC 60825-1:2014 / EN 60825-1:2014 et aux normes 21 CFR 1040.10 et 1040.11, à l'exception des cas fournis dans le document No 50, daté du 24 juin 2007 :

1. Émission d'un faisceau parallèle de lumière visible ;
2. Puissance continue maximale de 1 milliwatt, gamme d'ondes de 650+/-20 nanomètres ;
3. Température de fonctionnement entre 0° C(32° F) to 40° C(104° F).

- Ne désassemblez pas l'appareil.
- N'utilisez pas l'appareil en dehors de la plage de température de fonctionnement indiquée.

Si l'appareil est exposé à un environnement différent de celui pour lequel il a été conçu, désactivez-le et attendez que la température se situe dans la plage de fonctionnement indiquée avant de l'utiliser.

⚠ ATTENTION !

Un ensemble d'étiquettes d'avertissement rédigées dans plusieurs langues est fourni avec ce produit. L'étiquette d'avertissement présente sur le pointeur laser doit correspondre au pays dans lequel il est distribué afin de garantir la sécurité de l'utilisateur et des personnes qui l'entourent.

⚠ ATTENTION !

Cet appareil ne comporte aucune pièce réparable. L'utilisation de commandes, réglages ou procédures autres que ceux spécifiés dans le présent document présente un risque d'exposition dangereuse aux radiations.

NEDERLANDS

⚠ WAARSCHUWING! BELANGRIJKE VEILIGHEIDSIINSTRUCTIES

De Draadloze Presenter met Lazeraanwijzer is voorzien van een ingebouwde laseraanwijzer. Om letsel te voorkomen is het belangrijk dat u zich aan de volgende waarschuwingen en veiligheidsinstructies houdt, net zoals die ook voor andere laseraanwijzers gelden:

- Schijn nooit met de laseraanwijzer in iemands ogen en kijk niet direct in de laserstraal. Als u een laseraanwijzer in iemands ogen schijnt of direct in de laserstraal kijkt, kan dit meteen tijdelijke zichtstoornissen zoals flitsblindheid, desoriëntatie of schittering veroorzaken. Dit kan vooral gevaarlijk zijn als de persoon die wordt geraakt bezig is met een activiteit waar zicht bij nodig is, zoals autorijden. Bovendien kan langdurige en/of herhaaldelijke blootstelling aan de laserstraal gevaarlijk en schadelijk zijn voor de ogen.
- Richt een laseraanwijzer nooit op mens of dier. Laseraanwijzers zijn alleen ontworpen om niet-geanimeerde objecten te illustreren. In sommige staten en provincies is het verboden om een laseraanwijzer op een wetshandhavingsfunctionaris of andere persoon te richten. De koper/gebruiker heeft de verantwoordelijkheid ervoor te zorgen dat zijn of haar gebruik van de laseraanwijzer voldoet aan lokale wetten.
- Richt een laseraanwijzer niet op spiegelende oppervlakken. Een gereflecteerde straal werkt op het oog net als een directe laserstraal.
- Laseraanwijzers zijn geen speelgoed. Laat een minderjarige nooit zonder toezicht een laseraanwijzer gebruiken. In sommige staten en provincies mag een minderjarige geen laseraanwijzer kopen en/of gebruiken. De koper/gebruiker heeft de verantwoordelijkheid ervoor te zorgen dat zijn of haar aankoop of gebruik van de laseraanwijzer voldoet aan lokale wetten.

Over uw Draadloze presenter met laseraanwijzer

- De ontvanger heeft een enkele lichtindicator met twee kleuren, groen en rood. Elke keer als er op de knop van de presenter gedrukt wordt, knippert de ontvanger-LED snel groen op de presenter om aan te geven dat de batterij nog vol is. De LED knippert rood bij elke druk op de knop als de batterij bijna leeg is.
- De draadloze presenter met laseraanwijzer zou tot 1 jaar moeten functioneren met de bijgeleverde batterijen. Dit is gebaseerd op gemiddeld gebruik. U kunt de batterijduur verlengen en de afstandsbediening uitschakelen door de ontvanger in de afstandsbediening te plaatsen als u de presenter niet gebruikt.

VEILIGHEIDSVERKLARING LASERKLASSE 2



Selecteer de specifieke sticker met veiligheids waarschuwing voor uw land en plak deze op de laseraanwijzer.

Dit laserapparaat voldoet aan de internationale standaard IEC 60825-1:2014 / EN 60825-1:2014, product laserklasse 2 en voldoet ook aan 21 CFR 1040.10 en 1040.11, behalve voor afwijkingen overeenkomstig laserkennisgeving nr. 50, gedateerd 24 juni 2007:

1. Uitstraling van een evenwijdige bundel van zichtbaar licht;
2. Maximaal vermogen van 1 milliwatt CW, golftegebied 650+/-20 nanometer;
3. Bedrijfstemperatuur tussen 0° C en 40° C.

- Haal het apparaat niet uit elkaar
- Gebruik het apparaat niet buiten het gespecificeerde bedrijfstemperatuurbereik. Als het apparaat wordt blootgesteld aan een omgeving buiten dit bereik, schakel het apparaat dan uit en wacht tot de temperatuur is gestabiliseerd binnen het gespecificeerde bedrijfstemperatuurbereik voordat u het apparaat gebruikt.

⚠ LET OP!

Een set waarschuwingsetiketten in verschillende talen wordt bijgeleverd bij dit product. Het is van essentieel belang dat het juiste landspecifieke waarschuwingsetiket op de laseraanwijzer wordt geplakt voor de veiligheid van de gebruiker en mensen in de buurt.

⚠ LET OP!

Dit apparaat bevat geen te repareren onderdelen. Het gebruik van andere instellingen of aanpassingen of de uitvoering van andere procedures dan hierin vermeld, kan leiden tot gevaarlijke blootstelling aan straling.

ESPAÑOL

⚠ PRECAUCIÓN. INSTRUCCIONES DE SEGURIDAD IMPORTANTES.

El presentador inalámbrico con puntero láser incluye un puntero láser integrado. Por tanto, como con cualquier puntero láser, es importante cumplir las siguientes advertencias e instrucciones de seguridad para evitar lesiones:

- No dirija nunca un puntero láser a los ojos de nadie, ni mire directamente al rayo láser. Apuntar con un puntero láser a los ojos de alguien o mirar directamente al rayo láser puede provocar una disfunción visual temporal como ceguera por destello o por resplandor, o desorientación. Esto puede resultar especialmente peligroso si la persona expuesta está realizando una actividad en la que la visión es fundamental, como conducir. Además, una exposición prolongada o repetida al rayo láser puede ser peligroso y dañar los ojos.
- No apunte nunca un rayo láser a ninguna parte de una persona o un animal. Los punteros láser están diseñados para ilustrar únicamente objetos inanimados. En algunos estados o provincias, es ilegal apuntar con un puntero láser a un policía o a cualquier otra persona. El comprador o usuario es responsable de garantizar que su uso del puntero láser respete las leyes locales.
- No apunte con el puntero láser sobre espejos o superficies reflectantes. Un rayo reflejado puede actuar en los ojos como un rayo directo.
- Los punteros láser no son juguetes. No permite a menores utilizar un puntero sin supervisión. En algunos estados y provincias, es ilegal que un menor compre o utilice un puntero. El comprador o usuario es responsable de garantizar que su compra o su uso del puntero láser respeten las leyes locales.

Acerca del presentador inalámbrico con puntero láser

- El receptor tiene un indicador de una sola luz con dos colores: verde y rojo. Con cada pulsación de un botón del presentador, el LED del receptor emite un destello rápido en verde en el presentador que indica que las pilas no están gastadas. El LED parpadea con cada pulsación de un botón si las pilas se están gastando.
- El presentador inalámbrico con puntero láser debería funcionar hasta un año con las pilas que trae de origen. Esto sería con un uso medio. Para alargar la duración de las pilas cuando no se vaya a utilizar el control remoto, asegúrese de apagarlo insertando el receptor en el control remoto.

DECLARACIÓN DE SEGURIDAD SOBRE PRODUCTOS LÁSER DE CLASE 2



Seleccione la etiqueta de advertencia de seguridad de su país y péguela al puntero láser

Este láser cumple el estándar internacional IEC 60825-1:2014 / EN 60825-1:2014, de productos láser de clase 2, así como 21 CFR 1040.10 and 1040.11, excepto sobre desviaciones conforme al aviso n.º 50, del 24 de junio de 2007:

1. Emisión de un rayo paralelo de luz visible.
2. Potencia máxima de un milivatio CW, rango de longitud de onda de 650+/-20 nanómetros.
3. Temperatura operativa de 0 a 40 °C (de 32 a 104 °F).

- No desmonte el dispositivo.
- No utilice el dispositivo fuera del rango de temperatura operativa especificado. Si se expone el dispositivo a un entorno fuera del entorno operativo prescrito, apáguelo y espere a que se establezca la temperatura hasta el rango operativo especificado antes de volver a utilizarlo.

⚠ PRECAUCIÓN:

Con este producto se incluye un juego de etiquetas de advertencia en diferentes idiomas. Para garantizar la seguridad del usuario y de las personas cercanas, es esencial colocar en el puntero láser la etiqueta de advertencia para el país adecuado.

⚠ PRECAUCIÓN:

Este dispositivo no contiene piezas que puedan repararse. El uso de controles o ajustes, o la realización de procedimientos distintos a los especificados en este documento pueden provocar una exposición peligrosa a radiación.

ITALIANO

⚠ ATTENZIONE: ISTRUZIONI IMPORTANTI PER LA SICUREZZA

Il telecomando wireless per presentazioni con puntatore laser include un puntatore laser incorporato. Come per qualsiasi puntatore laser, è importante attenersi alle avvertenze e alle istruzioni per la sicurezza di seguito per prevenire lesioni:

- Non puntare mai un puntatore laser negli occhi di una persona, né fissare il raggio laser. Puntando il puntatore laser negli occhi di una persona o fissando il raggio laser si possono causare disfunzioni istantanee temporanee della vista quali accieccamento da flash, disorientamento o abbagliamento. Ciò può essere particolarmente pericoloso se la persona esposta è impegnata in un'attività in cui la vista è critica, quale la guida. Inoltre, l'esposizione prolungata e/o ripetuta al raggio laser può essere pericolosa per gli occhi.
- Non puntare mai un puntatore laser su persone o animali. I puntatori laser sono progettati solo per indicare oggetti inanimati. In alcuni stati e provincie è illegale puntare un puntatore laser su un ufficiale pubblico o su altre persone. L'acquirente/utente è responsabile della garanzia dell'utilizzo del puntatore laser secondo le leggi locali.
- Non puntare un puntatore laser su superfici riflettenti. Un raggio riflesso può agire come un raggio diretto negli occhi.
- I puntatori laser non sono giocattoli. Non consentire l'uso di un puntatore a un minore senza supervisione. In alcuni stati e provincie è illegale l'acquisto e/o l'utilizzo di puntatori da parte di minori. L'acquirente/utente è responsabile della garanzia dell'acquisto o dell'utilizzo del puntatore laser secondo le leggi locali.

Informazioni sul telecomando per presentazioni con puntatore laser wireless

- Il ricevitore è dotato di una singola spia luminosa a due colori, verde e rosso. Per ogni pressione di pulsante del telecomando per presentazioni, il LED del ricevitore lampeggia rapidamente in verde sul telecomando, a indicare che il livello delle batterie è sufficiente. Se il livello delle batterie è basso, a ogni pressione del pulsante il LED lampeggia in rosso.
- Con le batterie installate, il telecomando per presentazioni wireless con puntatore laser ha un'autonomia di un anno. Tale intervallo è stimato su un utilizzo medio. Per aumentare la durata delle batterie quando non si utilizza, spegnere il telecomando inserendo il ricevitore nel telecomando.

DICHIARAZIONE DI SICUREZZA LASER CLASSE 2



Individuare l'etichetta di avvertenza specifica per il proprio paese e applicarla al puntatore laser

Questo dispositivo laser è conforme allo standard internazionale IEC 60825-1:2014 / EN 60825-1:2014, prodotti laser di Classe 2 e a 21 CFR 1040.10 e 1040.11, ad eccezione delle deviazioni secondo la Nota sui laser N.50, del 24 giugno 2007:

1. Emissione di un raggio parallelo di luce visibile;
2. Potenza massima di 1 milliwatt CW, intervallo di lunghezza d'onda 650+/-20 nanometri;
3. Temperatura di esercizio da 0° C(32° F) a 40° C(104° F).

- Non smontare il dispositivo
- Non utilizzare il dispositivo fuori dall'intervallo di temperatura di esercizio specificato. Se il dispositivo è esposto a un ambiente fuori dai limiti di utilizzo prescritti, spegnerlo e lasciare che la temperatura si stabilizzi entro l'intervallo specificato prima di utilizzarlo.

⚠ ATTENZIONE:

Insieme al prodotto viene fornita una serie di etichette di avvertenza in diverse lingue. È fondamentale che al puntatore venga applicata l'etichetta di avvertenza specifica per il paese, per la sicurezza degli utenti e delle persone nelle vicinanze.

⚠ ATTENZIONE

Questo dispositivo non contiene parti soggette a manutenzione. L'utilizzo di controlli o regolazioni, o l'effettuazione di procedure diverse da quelle specificate nel presente manuale possono causare esposizione pericolosa alle radiazioni.

PORTUGUÊS

⚠ CUIDADO! INFORMAÇÕES DE SEGURANÇA IMPORTANTES

O apresentador sem fios com ponteiro laser inclui um ponteiro laser incorporado. Por essa razão, tal como acontece com qualquer ponteiro laser, é importante ter em conta os seguintes avisos e instruções de segurança para evitar ferimentos:

- Nunca aponte um ponteiro laser para os olhos de outra pessoa nem olhe diretamente para o feixe do laser. Apontar um ponteiro de laser para os olhos de outra pessoa ou olhar diretamente para o feixe de laser pode provocar disfunção instantânea temporária da visão, como a cegueira provocada pelos flashes, desorientação ou ofuscamento. Isto pode ser especialmente perigoso se a pessoa exposta estiver envolvida numa atividade onde a visão é essencial, como conduzir. Além disso, a exposição prolongada e/ou repetida ao feixe laser pode ser perigosa e danificar os olhos.
- Nunca aponte um ponteiro laser para lado nenhum nem para nenhuma pessoa ou animal. Os ponteiros laser foram concebidos apenas para ilustrar objetos inanimados. Em alguns estados e provincias é ilegal apontar um ponteiro laser para um agente responsável pela aplicação da lei ou qualquer outra pessoa. O comprador/utilizador é responsável por assegurar que a sua utilização do ponteiro laser está em conformidade com todas as leis locais.
- Não aponte um ponteiro laser para superfícies espelhadas. Um feixe refletido pode funcionar exatamente como um feixe direto nos olhos.
- Os ponteiros laser não são brinquedos. Não permita que um menor utilize um ponteiro sem supervisão. Em alguns estados e provincias, é ilegal um menor adquirir e/ou utilizar um ponteiro. O comprador/utilizador é responsável por assegurar que a sua compra ou utilização do ponteiro laser está em conformidade com todas as leis locais.

Acerca do apresentador sem fios com ponteiro laser

- O recetor tem um único indicador luminoso com 2 cores, verde e vermelho. Cada vez que premir o botão do apresentador, o LED recetor pisca rapidamente a verde no apresentador para indicar que o nível da pilha está bom. O LED piscará a vermelho cada vez que premir o botão se o nível da pilha estiver baixo.
- O apresentador sem fios com ponteiro laser deve funcionar até um ano com as pilhas que traz de fábrica. Este tempo baseia-se numa utilização média. Para aumentar a vida das pilhas quando não estiver a utilizar, certifique-se de que desliga o comando inserindo o recetor no comando.

DECLARAÇÃO DE SEGURANÇA LASER DE CLASSE 2



Selecione o autocolante de aviso de segurança específico do seu país e cole-o no ponto de laser

Este dispositivo laser está em conformidade com a Norma Internacional IEC 60825-1:2014 / EN 60825-1:2014, Produto Laser de Classe 2 e também está em conformidade com a 21 CFR 1040.10 e 1040.11, exceto para desvios em conformidade com o Aviso Laser n.º 50, datado de 24 de junho de 2007:

1. Emissão de um feixe paralelo de luz visível;
2. Potência máxima de 1 miliwatt CW, intervalo de comprimento de onda 650+/-20 nanómetros;
3. Temperatura de funcionamento entre 0° C (32° F) e 40° C (104° F).

- Não desmonte o dispositivo
- Não utilize o dispositivo fora do intervalo de temperatura de funcionamento especificado. Se o dispositivo estiver exposto a um ambiente fora do ambiente de funcionamento indicado, desligue o dispositivo e deixe a temperatura estabilizar e atingir o intervalo de funcionamento especificado antes de o utilizar.

⚠ ATENÇÃO!

Este produto é fornecido com um conjunto de etiquetas de aviso em idiomas diferentes. É essencial que seja aplicada no ponto de laser a etiqueta de aviso correta específica para o país, para segurança do utilizador e das pessoas junto do mesmo.

⚠ ATENÇÃO!

Este dispositivo não tem peças que possam ser assistidas. A utilização de controlos ou ajustes ou a realização de procedimentos além dos especificados aqui pode resultar em exposição a radiação perigosa.

DANSK

⚠ FORSIGTIG! VIGTIGE SIKKERHEDSANVISNINGER

Den trådløse presenter med lasermarkør indeholder en indbygget lasermarkør. Derfor er det vigtigt, på samme måde som i forbindelse med enhver anden lasermarkør, at følge advarsler og sikkerhedsanvisninger for at forebygge skader:

- Peg aldrig ind i en anden persons øjne med lasermarkøren, og undlad at kigge direkte ind i laserstrålen. Hvis du ind i en anden persons øjne med lasermarkøren eller kigger direkte ind i laserstrålen, kan det medføre øjeblikkelige, midlertidige synsforstyrrelser, f.eks. blindhed, eller forvirring. Det kan især være skadeligt, hvis den udsatte person er i gang med en aktivitet, hvor det er vigtigt at kunne se ordentligt, f.eks. at køre bil. Derudover kan langvarig og/eller gentagen udsættelse for laserstråler være skadeligt for øjnene.
- Peg aldrig på et menneske eller et dyr med lasermarkøren. Lasermarkører er udelukkende udviklet til illustration af livløse genstande. I visse stater og provinser er det ulovligt at bruge en lasermarkør til at pege på en politimand eller andre personer. Køberne/brugerne er ansvarlig for at sikre, at lasermarkøren anvendes i overensstemmelse med gældende lokal lovgivning.
- Undlad at pege med lasermarkøren på spejllignende overflader. En genspejlet stråle kan have samme effekt på øjnene som en direkte stråle.
- I puntatori laser non sono giocattoli. Non consentire l'uso di un puntatore a un minore senza supervisione. In alcuni stati e provincie è illegale l'acquisto e/o l'utilizzo di puntatori da parte di minori. L'acquirente/utente è responsabile della garanzia dell'acquisto o dell'utilizzo del puntatore laser secondo le leggi locali.

Om din trådløse presenter med lasermarkør

- Modtageren har én lysindikator med 2 farver, grøn og rød. Hver gang, der trykkes på en knap på presenteren, lyser LED-modtagerindikatoren hurtigt grønt på presenteren for at indikere, at batterispændingen er tilstrækkelig. LED-indikatoren lyser rødt ved hvert knaptryk, hvis batterispændingen er lav.
- Den trådløse presenter med lasermarkør fungerer op til et år med de medfølgende batterier. Det forudsætter et gennemsnitligt forbrug. For at forlænge batteriets levetid, når enheden ikke er i brug, skal fjernbetjeningen slukkes ved at indsætte modtageren i fjernbetjeningen.

ERKLÆRING OM KLASSE 2 LASERSIKKERHED



Vælg venligst dit landsspecifikke advarselsskiltmærke og sæt det på lasermarkøren

Denne laserenhed overholder den internationale standard IEC 60825-1:2014 / EN 60825-1:2014, Klasse 2 laserprodukt og 21 CFR 1040.10 og 1040.11, med undtagelse af afvigelse i henhold til laserklæring nr. 50 fra 24. juni 2007:

1. Udstråling af en parallel stråle med synligt lys,
2. Maksimalspænding på 1 milliwatt CW, bølglængde 650+/-20 nanometer,
3. Driftstemperatur mellem 0° C (32° F) og 40° C (104° F).

- Enheden må ikke adskilles
- Enheden må ikke anvendes uden for det angivne driftstemperaturområde. Hvis enheden udsættes for et miljø, som ligger uden for det specificerede, skal den slukkes, så temperaturen kan stabilisere sig inden for det specificerede temperaturområde, før enheden igen tages i anvendelse.

⚠ BEMÆRK!

Produktet leveres med et sæt advarselsmærkater på forskellige sprog. Det er vigtigt, at det korrekte advarselsmærkat påsættes lasermarkøren af hensyn til brugerens sikkerhed og af hensyn til personer i nærheden.

⚠ FORSIGTIG!

Enheden indeholder ingen dele, som kan serviceres. Brugen af kontrolelementer eller justeringer eller udførelsen af andre procedurer end dem, som er angivet i nærværende, kan medføre skadelig stråling.

NORSK

⚠ OBS! VIKTIGE SIKKERHETSINSTRUKSJONER

Den trådløse presentatøren med laserpeker inkluderer en innebygd laserpeker. Det er derfor viktig, som ved alle laserpekere, å overholde følgende advarsler og sikkerhetsinstruksjoner for å unngå personskade:

- Lys aldri en laserpeker i øynene på en person eller se inn i laserstrålen. Om du peker en laserpeker inn i øynene på en person eller ser direkte på laserstrålen, kan dette forårsake midlertidig blindhet, desorientering eller blinding. Dette kan være spesielt farlig hvis personen som utsettes for dette er engasjert i en synskritisk aktivitet, som for eksempel kjøring. I tillegg kan lengre og/eller gjentatt eksponering for laserstrålen være farlig og skadelig for øynene.
- Pek aldri en laserpeker på personer eller dyr. Laserpekere er bare ment for illustrasjon på livløse objekter. I enkelte områder og regioner er det ulovlig å peke en laserpeker på politi eller andre personer. Kjøperen/brukeren er ansvarlig for å påse at deres bruk av laserpekere er i samsvar med lokal lovgivning.
- Ikke pek laserpekere på reflekterende overflater som for eksempel speil. En reflektert stråle kan ha samme effekt som en direkte stråle på øynene.
- Laserpekere er ikke leketøy. Ikke tillat at mindreårige bruker en peker uten oppsyn. I enkelte områder og regioner er det ulovlig for en mindreårig å kjøpe og/eller bruke en laserpeker. Kjøperen/brukeren er ansvarlig for å påse at deres kjøp eller bruk av laserpekere er i samsvar med lokal lovgivning.

Informasjon om din trådløse presentatør med laserpeker

- Mottakeren har en enkel lysindikator med 2 farger, grønn og rød. For hvert knappetrykk på presentatøren, blinker LED-lampen raskt grønt på presentatøren for å indikere at batterinivået er bra. LED-lampen vil blinke rødt ved hvert knappetrykk hvis batterinivået er lavt.
- Den trådløse presentatøren med laserpeker skal fungere i opptil ett år med de medleverte batteriene. Dette er basert på gjennomsnittlig bruk. For å forlenge batterilevetiden nå den ikke er i bruk, må du påse at du slå av fjernkontrollen ved å sette mottakeren inn i fjernkontrollen.

LASERKLASSE 2 SIKKERHETSERKLÆRING



Velg advarselsetiketten som er spesifikk for landet ditt, og fest den på laserpekeren

Denne laserenheten er i samsvar med internasjonal standard IEC 60825-1:2014 / EN 60825-1:2014, laserklasse 2 produkt og også i samsvar med 21 CFR 1040.10 og 1040.11, bortsett fra avvik i henhold til lasermerknad nr. 50, datert 24. juni 2007:

1. Utslipp av parallell stråle med synlig lys
2. Maksimal styrke på 1 milliwatt CW, bølglengdeområde 650+/-20 nanometer
3. Driftstemperatur mellom 0° C (32° F) til 40° C (104° F).

- Ikke demonter enheten
- Ikke bruk enheten utenfor dens spesifiserte driftstemperaturområde. Hvis enheten utsettes for et miljø utenfor dens angitte bruksområde, skal du slå av enheten og la den kjøles ned for å stabilisere den innenfor det spesifiserte driftsområdet før bruk.

⚠ OBS!

Et utvalg av advarselsetiketter på forskjellige språk medleveres dette produktet. Det er veldig viktig at de riktige landsspesifikke advarselsetikettene festes til laserpekeren sikkerheten til brukeren og personer i nærheten.

⚠ FORSIKTIG!

Denne enheten inneholder ingen deler som det skal utføres service på. Bruk av kontroller eller justeringer eller ytelsen til prosedyrer andre enn de som er spesifisert her, kan føre til farlig strålingseksponering.

SVENSKA

⚠ VAR FÖRSIKTIG! VIKTIGA SÄKERHETSANVISNINGAR

Den trådlösa presentatören med laserpekare har en inbyggd laserpekare. Precis som med andra laserpekare är det därför viktigt att följa nedanstående varningar och säkerhetsanvisningar för att undvika skador:

- Lys aldrig med en laserpekare i en persons ögon, titta ej heller i laserstrålen. Att peka en laserpekare i en persons ögon eller titta direkt i laserstrålen kan orsaka omedelbar tillfälligt nedsatt syn såsom blinxblindhet, desorientering eller bländning. Detta kan vara särskilt farligt om den utsatta personen utövar aktiviteter där synen är avgörande, till exempel bilkörning. Dessutom kan långvarig och/eller upprepad exponering mot laserstrålen vara farlig och skadlig för ögonen.
- Sikta aldrig en laserpekare någonstans på någon person eller något djur. Laserpekare är endast utformade för att illustrera icke-levande föremål. I vissa stater och provinser är det olagligt att sikta en laserpekare mot en polis eller någon annan person. Köparen/ansvärdaren ansvarar för att försäkra att användningen av laserpekaren är förenlig med lokal lagstiftning.
- Peka inte en laserpekare mot spegelliknande ytor. En reflekterad stråle kan agera som en direkt stråle på ögonen.
- Laserpekare är inte leksaker. Låt inte minderåriga använda en pekare utan uppsikt. I vissa stater och provinser är det olagligt för minderåriga att köpa och/eller använda en pekare. Köparen/ansvärdaren ansvarar för att försäkra att köpet eller användningen av laserpekaren är förenlig med lokal lagstiftning.

Om din trådlösa presentatör med laserpekare

- Mottagaren har en ljusindikator med 2 färger, grönt och rött. För varje knapptryck på presentatören blinkar mottagar-LED snabbt i grönt på presentatören för att ange att batterinivån är bra. LED blinkar rött varje knapptryckning om batterinivån är låg.
- Trådlösa presentatörer med laserpekare bör fungera i upp till ett år med batterierna som medföljer. Detta bygger på genomsnittlig användning. För att förlänga batteritiden när den inte används, stäng av fjärrkontrollen genom att sätta mottagaren i fjärrkontrollen.

SÄKERHETSMEDDELANDE LASER KLASS 2



Välj din landsspecifika säkerhetsvarningsetikett och fäst den på laserpekeren

Denna laserenhet oppfyller den internasjonella standarden IEC 60825-1:2014 / EN 60825-1:2014, laserprodukt klass 2, og oppfyller även 21 CFR 1040.10 og 1040.11 forutom avvikelse enligt lasermeddelande nr 50, daterat 24 juni 2007:

1. Utstrålning av en parallell stråle med synligt lys,
2. Maximal effekt på 1 milliwatt CW, våglängdsintervall 650+/-20 nanometer,
3. Drifttemperatur mellan 0° C (32° F) till 40° C (104° F).

- Montera inte isär enheten
- Använd inte enheten utanför dess angivna drifttemperaturintervall. Om enheten exponeras mot en miljö utanför dess föreskrivna användning, stäng av enheten och låt temperaturen stabiliseras inom det specificerade driftintervallet innan enheten används.

⚠ OBS!

En sats med varningsetiketter på olika språk medföljer produkten. Det är väsentligt att korrekt landsspecifikt varningsetikett fästes på laserpekaren för såväl användarens som personer i närhetens säkerhet.

⚠ VAR FÖRSIKTIG!

Denna enhet har inga delar som kan servas. Annan användning av reglage eller utövande av procedurer än de som specificeras häri kan leda till farlig strålingsexponering.

SUOMI

⚠ VAARA! TÄRKEITÄ TURVALLISUUSOHJEITA

Langattomana Presenter -laitteeseen laserosoittimella kuuluu kiinteä laseroisoin. Sen vuoksi, kuten kaikkia laserosoittimia käytettäessä, on tärkeää huomioida seuraavat varoitukset ja turvallisuusohjeet vamman välttämiseksi:

- Älä koskaan osoita laser-osoitinta kenenkään silmiin tai katso laser-säteeseen. Laser-säteellä henkilön silmiin osoittaminen tai katsominen suoraan lasersäteeseen voi aiheuttaa välittömän tilapäisen näön toimintahäiriön, kuten sokaistuminen, ajan ja paikan tajun katoamisen tai häikäisyä. Tämä voi olla erityisen vaarallista, jos altistunut henkilö osallistuu toimintaan, jolle näkö on olennaista, kuten autolla ajamiseen. Lisäksi pitkäkestoinen ja/tai toistuva altistuminen laser-säteelle voi olla vaarallista ja vahingoittaa silmiä.
- Älä koskaan osoita laser-osoittimella ihmisiä tai eläimiä. Laser-osoittimet on suunniteltu vain elottomien kohteiden osoittamiseen. Joissakin osavaltioissa tai provinseissa on laitonta osoittaa laser-osoittimella virkavallan edustajia tai muita ihmisiä. On ostajan/käyttäjän vastuulla varmistaa, että hänen käyttämänsä laser-osoitin täyttää paikallisten lakien vaatimukset.
- Älä osoita laser-osoittimella pellin kaltaisiin pintoihin. Heijastunut säde voi toimia samoin kuin suora silmiin kohdistunut säde.
- Laser-osoittimet eivät ole leluja. Älä anna alaikäisen käyttää osoitinta ilman valvontaa. Joissakin osavaltioissa ja provinseissa alaikäisen on laitonta ostaa ja/tai käyttää laser-osoitinta. On ostajan/käyttäjän vastuulla varmistaa, että hänen ostamansa tai käyttämänsä laser-osoitin täyttää paikallisten lakien vaatimukset.

Tietoja langattomasta Presenteristä punaisella laserilla

- Vastaanottimessa on yksi merkivalvo, jossa on 2 väriä, vihreä ja punainen. Esityslaitteen jokaisella painikkeen painalluksella vastaanottimen LED vilkkuu nopeasti vihreänä esityslaitteessa ilmaisten, että akun varaustaso on hyvä. LED-valo vilkkuu punaisena jokaisella painikkeen painalluksella, jos akun taso on matala.
- Langattoman Presenter-laitteen laserosoittimella tulisi toimia yhden vuoden ajan toimitukseen kuuluvilla akuilla. Tämä perustuu keskimääräiseen käyttöön. Pidentääksesi akun käyttöikää, kun laitetta ei käytetä, varmista, että sammutat kaukosäätimen liittämillä vastaanottimen kaukosäätimeen.

LUOKAN 2 LASERIN TURVALISUUTTA KOSKEVA LAUSUNTO



Valitse asuinmaasi turvallisuusvaroitustarra ja kiinnitä se lasersoittimeen.

Tämä laser-laite on kansainvälisen standardin IEC 60825-1:2014 / EN 60825-1:2014:n mukainen luokan 2 laser-tuote ja se on myös normien 21 CFR 1040.10- ja 1040.11 mukainen, paitsi poikkeamat laser-ilmoituksen Nro 50, 24. kesäkuuta 2007, mukaisesti:

1. Näkyvän valon samansuuntaisen säteen säteily;
 2. 1 milliwatin jatkuvan aallon maksimiteho, aallonpituusalue 650+/-20 nanometriä;
 3. Käyttölämpötila 0–40° C.
- Älä pura laitetta
 - Älä käytä laitetta sen määritetyn lämpötila-alueen ulkopuolella. Jos laite altistuu ympäristölle, joka on sen kuvatus käytön ulkopuolella, sammuta laite ja anna lämpötilan tasaantua määritetyllä käyttöalueella ennen kuin käytät laitetta.

▲ HUOMIO!

Tämän tuotteen toimitukseen kuuluu sarja varoitustarroja eri kielillä. On olennaista, että laser-osoittimeen kiinnitetään oikea maakohtainen varoitustarra käyttäjän ja lähellä olevien henkilöiden turvallisuuden vuoksi.

▲ VAARA!

Laitteessa ei ole huollettavia osia. Muu ohjainten tai säätimien käyttö tai toimenpiteet, joita ei ole määritetty tässä oppaassa, voivat johtaa vaaralliseen altistumiseen säteilylle.

EESTI KEEL

▲ ETTEVAATUST! OLULISED OHUTUSJUHISED

Juhtmeval laserpointeriga esitluspuldil on sissehitatud laserpointer. Seega, nagu iga teiseigi laserpointeri puhul, on vigastuste ennetamiseks oluline järgida alltoodud hoiatusi ja ohutusjuhiseid.

- Ärge kunagi näidake laserpointerit kellegi silma ega vaadake laserkiirde. Laserpointerit kellegi silma suunamine või otse laserkiirde vaatamine võib tekitada koheste ajutise nägemiskaotuse nagu välgupimedus, orientatsioonikaotus või liigne helendamine. See võib olla eriti ohtlik, kui mõjutatud isik on tegevuses, mille puhul nägemine on oluline, nt. juhib sõidukit. Lisaks võib pikaajaline ja/või korduv kokkupuude laserkiirgaga olla silmadele ohtlik ja neid kahjustada.
- Ärge kunagi suunake laserpointerit ühegi inimese või looma poole. Laserpointerid on mõeldud ainult eluta esemete poole näitamiseks. Mõnedes riikides ja maakondades on laserpointerit õiguskaitsetöötaja või mistahes isiku poole suunamine seadusvastane. Toote ostja/kasutaja vastutab selle eest, et laserpointerit kasutamine tema poolt vastab kehtivale seadusandlusele.
- Ärge suunake laserpointerit peegelduvate pindade poole. Peegelduv laserkiir mõjub silmadele samamoodi kui otsene laserkiir.
- Laserpointerid ei ole mänguasjad. Ärge lubage alaealist isikut laserpointerit ilma järelevalveta kasutada. Mõnedes riikides ja maakondades on laserpointerit ostmise ja/või kasutamine alaealiste poolt seadusvastane. Toote ostja/kasutaja vastutab selle eest, et laserpointerit ostmise ja/või kasutamine tema poolt vastab kehtivale kohalikule seadusandlusele.

Teave teie juhtmevaba laserpointeriga esitluspuldil kohta

- Vastuvõtjal on üks märgutuli, millel on kaks värvi – roheline ja punane. Esitluspuldil igal nupuvajutusel vilgub vastuvõtja LED-tuli esitluspuldil kiirelt roheliselt; see näitab, et aku/patarei on toimiv. Kui aku/patarei on tünnjennemas, siis vilgub LED-tuli igal nupuvajutusel punaselt.
- Juhtmevaba laserpointeriga esitluspult peaks töötama kompleksis olevate patareidega kuni ühe aasta. See näit põhineb keskmisel kasutusel. Patareide eluaja pikendamiseks, kui pult ei ole kasutusel, lülitage pult kindlasti välja, pannes vastuvõtja pultid sisse.

KLASSI LASERI OHUTUSTEADE



Palun valige teie riigile vastav ohutuskleebis ja kleepige see lasersõitmele.

See laserseade vastab rahvusvahelisele standardile IEC 60825-1:2014 / EN 60825-1:2014, 2. klassi laseritoodetele; samuti vastab see 21 CFR 1040.10 ja 1040.11, välja arvatud kõrvalekaldele kooskõlas laseritoodete teatega nr. 50, 24. juunist 2007:

1. nähtava valguse paralleelkiire emissioon;
 2. maksimaalne võimsus 1 milliwatt CW, lainepikkuse vahemik 650+/-20 nanomeetrit;
 3. töökeskkonna temperatuur vahemikus 0° C (32° F) kuni 40° C (104° F).
- Ärge võtke seadet lahti
 - Ärge kasutage seadet määratletud töökeskkonna temperatuuri vahemikust erineva temperatuuri juures. Kui seade satub keskkonda, mis ei vasta määratletud töökeskkonna tingimustele, lülitage seade välja ja enne seadme kasutamist laske temperatuuril stabiliseeruda töökeskkonna temperatuuri vahemikku.

▲ TÄHELEPANU!

Tootega on kaasas komplekt hoiatussiltide erinevates keeltes. Kasutaja ja teiste läheduses olevate isikute ohutuse huvides on hädavajalik paigaldada laserpointerile õige riigi nõuetele vastavad sildid.

▲ ETTEVAATUST!

Sellel seadmel ei ole hooldatavaid komponente. Seadme juhtimine või kohandamine või selliste protseduuride teostamine, mida ei ole käesolevas juhises määratletud, võib tingida ohtliku kiirguskokkupuute.

LATVIĒŠU

▲ UZMANĪBĪSVARĪGI DROŠĪBAS NORĀDĪJUMI

Bezvadū prezentācijas ierīcē ir iebūvēts lāzera rādītājs. Tieši tāpēc, kā jau strādājot ar jebkuru lāzera rādītāju, ir svarīgi ievērot turpmāk uzskaitītos brīdinājumus un drošības norādījumus, kas palīdzēs novērst traumu rašanos.

- Nekad nespīdīniet lāzera rādītāja gaismu cilvēkiem acīs un neskatīeties lāzera starā. Lāzera rādītāja gaismas spīdinašana cilvēkiem acīs vai skatīšanās lāzera starā var izraisīt tūlītējus, ilgstošus redzes traucējumus, piemēram, redzes acumirkīgu zudumu, dezorientāciju vai apžilbšanu. Tas var būt īpaši bīstami gadījumos, kad šādi personai ir jāveic darbības, kurās labai redzei ir ļoti liela nozīme, piemēram, jāvadā transportlīdzeklī. Turklāt ilgstoša un/vai atkārtota lāzera staru spīdinašana acīs var būt bīstama un kaitīga acīm.
- Nekad nevērsiet lāzera rādītāju pret cilvēkiem vai arī pret dzīvniekiem. Lāzera rādītāji ir paredzēti tikai un vienīgi vērsīšanai pret nedzīvīem objektiem. Dažās valstīs un provincēs likums aizliedz lāzera rādītāja vērsīšanu pret tiesībaizsardzības amatpersonu vai jebkuru citu personu. Pircējs/lietotājs ir atbildīgs par to, lai lāzera rādītājs tiktu izmantots saskaņā ar vietējiem tiesību aktiem.
- Nevērsiet lāzera rādītāju pret spoguļveida virsmām. Atstarotojās stars var iespiēdēt tieši acīs.
- Lāzera rādītāji nav rotālietas. Nelaujiet nepilngadīgai personai izmantot rādītāju bez uzraudzības. Dažās valstīs un provincēs nepilngadīgām personām likums aizliedz lāzera rādītāja iegādāšanos un/vai izmantošanu. Pircējs/lietotājs ir atbildīgs par to, lai viņa vai viņas iegādātā lāzera rādītājs tiktu lietots saskaņā ar vietējiem tiesību aktiem.

Par bezvadū prezentāciju ierīci ar lāzera rādītāju

- Uztvērējām ir viens gaismas indikators ar 2 krāsām — zālu un sarkanu. Katru reizi, nospiežot prezentācijas ierīces pogu, uztvērēja LED gaismā ātri iemirgojas zāļā krāsā, kas nozīmē, ka ir pietiekams baterijas uzlādes statuss. Kad baterijas uzlādes līmenis ir zems, LED sāks mirgot sarkanā krāsā.
- Bezvadū prezentācijas ierīce ar lāzera rādītāju darbojas aptuveni vienu gadu, izmantojot kopā ar komplektācijā iekļautajām baterijām. Lietošanas ilgums tika noteikts, ņemot vērā videjo lietošanas biežumu. Lai pagarinātu bateriju kalpošanas laiku, kad ierīce netiek lietota, izslēdziet tālvaldības pulti, ievietojot uztvērēju tālvaldības pulti.

PAZIŅOJUMS PAR 2. KLASES LĀZERA DROŠĪBU



Lūdzām atlasi savas valsts drošības brīdinājuma uzlīmī un pielīmēt pie lāzera rādītāja.

Šī lāzera ierīce atbilst starptautiskajam standartam IEC 60825-1:2014 / EN 60825-1:2014, noteikumiem par 2. klases lazerizstrādājumiem, kā arī 21 CFR 1040.10 un 1040.11 noteikumiem, izņemot atkāpes, kas noteiktas 2007. gada 24. jūnijā Paziņojumā Nr. 50 par lāzēriem:

1. Redzamās gaismas paralēlo staru emisija.
2. Maksimālā jauda 1 milivatts CW, viļņu garuma diapazons 650+/-20 nanometri.
3. Darbības temperatūra: 0° C (32° F) līdz 40° C (104° F)

- Neizjaukt ierīci
- Neizmantojiet ierīci temperatūrā, kas pārsniedz vai ir zemāka par norādītās darbības temperatūras diapazonu. Ja ierīce tiek pakļauta videi, kurā temperatūra ir augstāka vai zemāka par paredzētās darbības temperatūru, pirms ierīces lietošanas izslēdziet to no pagaidīt, līdz temperatūra stabilizējas noteiktajā darbības diapazonā.

▲ UZMANĪBU!

Šim izstrādājumam ir pieejamas brīdinājuma uzlīmes dažādās valodās. Ir svarīgi uz lāzera rādītāja norādīt katrai valstij raksturīgā brīdinājuma etiķeti lietotāju un apkārt esošo cilvēku drošībai.

⚠ UZMANĪBU!

Šī ierīce nesatur nomaināmas daļas. Vadības vai regulēšanas pogu, kā arī ierīces izmantošana mērķiem, kas nav šeit norādīti, var radīt bīstamu starojuma iedarbību.

LIETUVIŲ K

⚠ DĖMESIO! SVARBIOS SAUGOS INSTRUKCIJOS

Belaidžiame prezentacijų pultelyje su lazerine rodykle yra integruota lazerinė rodyklė. Naudojant bet kokią lazerinę rodyklę būtina laikytis saugos įspėjimų ir nurodymų, kad būtų išvengta sužalojimų:

- Niekada lazerio spindulio nekreipkite į asmens akis ir nežiūrėkite tiesiai į šį spindulį. Priešingu atveju gali laikinai sutrikti regėjimo funkcija, pvz., galima laikinai apaksti, prarasti orientaciją ar akyse spindės ryški šviesa. Tai gali būti ypač pavojinga tais atvejais, kai asmuo užsiėmęs regėjimo reikalavjančia veikla, pvz., vairuoja. Be to, ilgalaikis ar kartotinis lazerio spindulio poveikis gali būti pavojingas akims ir joms pakentti.
- Niekada nenukreipkite manipuliatoriumi lazerio spindulio nei į asmenį, nei į gyvūną. Lazeriniai manipuliatoriai yra skirti tik negyviems objektams rodyti. Kai kuriose valstybėse ir regionuose draudžiama lazerio spindulį nukreipti į teisėtvarkos pareigūną ar į bet kokią kitą asmenį. Pirkejas ir naudotojas atsako už lazerinio manipuliatoriaus naudojimą laikantis visų galiojančių įstatymų.
- Nenukreipkite lazerio spindulio į veidrodinius paviršius. Atspindėjęs spindulys gali veikti kaip tiesioginis švitiesinis į šviesos šaltinis.
- Lazeriniai manipuliatoriai nėra žaislai. Neleiskite nepilnamečiams naudoti manipuliatorių be priežiūros. Kai kuriose valstybėse ir regionuose nepilnamečiams draudžiama manipuliatorių įsigyti ir (ar) naudoti. Pirkejas ir naudotojas atsako už lazerinio manipuliatoriaus naudojimą laikantis visų galiojančių įstatymų.

⚠ Apie įtaisų belaidį skaidrių demonstravimo įtaisą su lazeriniu manipuliatoriumi

- Siųstuve yra vienas dviejų spalvų (žalios ir raudonos) šviesos indikatorius. Kiekvieną kartą spustelėjus skaidrių demonstravimo įtaiso mygtuką, siųstuvo LED indikatorius blykstelės žalia spalva, taip parodydamas, kad baterijos įkrova tinkama. Jei baterijos įkrova per žema, kiekvieną kartą spustelėjus mygtuką LED indikatorius blykstelės raudona spalva.
- Belaidis skaidrių demonstravimo įtaisas su lazeriniu manipuliatoriumi turi veikti iki vienerių metų, nekeičiant originalių baterijų. Šie skaičiai gali būti vidutine naudojimo trukme. Kad prailgintumėte baterijos naudojimo trukmę, išjunkite nuotolinio valdymo pultą, kai įtaiso nenaudojate, įstatydami į pultą siųstuvą.

⚠ PAREIŠKIMAS DĖL 2 LAZERIO SAUGOS KLASĖS



Pasirinkite savo šaltinį taikomų saugos reikalavimų įspėjimajį lipduką ir priklijuokite jį prie lazerinio rodyklės.

Šis lazerinis įtaisas atitinka tarptautinio standarto IEC 60825-1:2014 / EN 60825-1:2014 2 klasės lazerinių gaminių reikalavimus, o taip pat 21 CFR 1040.10 ir 1040.11 reikalavimus, išskyrus nukrypimus pagal 2007 m. birželio 24 d. pastabą dėl lazerių Nr. 50:

1. Lygiagretaus matomos šviesos spindulių pluošto skleidimas;
2. Maksimali 1 milivato CW galia, bangos ilgis 650±/±20 nanometrų;
3. Darbinė temperatūra nuo 0° C (32° F) iki 40° C (104° F).

- Prietaiso neardyti
- Prietaiso nenaudoti kitoje nei nurodyta darbinėje temperatūroje. Jeigu prietaisas buvo patekęs į aplinką, kurioje temperatūra neatitinka nurodytos darbinės temperatūros, prieš naudodami prietaisą išjunkite ir palaukite, kol jo temperatūra vėl pasiekis nurodytą darbinį diapazoną.

⚠ DĖMESIO!

Kartu su šiuo gaminiu pateikiamas ir įspėjamųjų etikečių įvairiomis kalbomis rinkinys. Dėl naudotojo ir šalia esančių žmonių saugumo labai svarbu prieš lazerinio manipuliatoriaus priklijuoti įspėjamąjį lipduką atitinkama kalba.

⚠ DĖMESIO!

Šio prietaiso dalys techniškai neprižiūrimos. Naudojant kitokias nei šioje instrukcijoje nurodytos prietaiso valdymo ar reguliavimo procedūras, galima patirti pavojingą apšvitos poveikį.

POLSKI

⚠ OSTROŻNIE! WAŻNE INSTRUKCJE DOTYCZĄCE BEZPIECZEŃSTWA

Prezenter Wireless Presenter with Laser Pointer ma wbudowany wskaźnik laserowy. Podobnie, jak w przypadku każdego urządzenia tego typu, przy obchodzeniu się z nim należy ściśle stosować się do podanych niżej ostrzeżeń i wskazówek na temat bezpieczeństwa eksploatacji, aby zapobiec obrażeniom:

- Nigdy nie należy świecić wskaźnikiem laserowym w oczy ani patrzeć w wiązkę lasera. Skierowanie wskaźnika laserowego w osoby lub wpatrywanie się bezpośrednio w wiązkę lasera może spowodować chwilową dysfunkcję wzroku, taką jak ślepota, dezorientacja lub osłabienie. Może to być szczególnie niebezpieczne, jeśli osoba narażona na działanie lasera wykonuje czynność wymagającą dobrego wzroku, jak na przykład prowadzenie pojazdu. Ponadto, długotrwałe i/lub powtarzające się narażenie na działanie wiązki laserowej może być niebezpieczne i szkodliwe dla oczu.
- Nigdy nie należy celować wskaźnikiem laserowym w osobę lub zwierzę. Wskaźniki laserowe są przeznaczone wyłącznie do wskazywania obiektów nieożywionych. W niektórych stanach i prowincjach nielegalne jest celowanie wskaźnikiem laserowym w funkcjonariusza organów ścigania lub jakąkolwiek inną osobę. Nabywca/użytkownik jest odpowiedzialny za zapewnienie, że użycie przez niego wskaźnika laserowego jest zgodne z przepisami prawa miejscowego.
- Nie należy kierować wskaźnikiem laserowego na powierzchnie lustrzane. Odbita wiązka może działać na oczy tak jak wiązka skierowana bezpośrednio.
- Wskaźniki laserowe nie są zabawkami. Nie można pozwalać na używanie wskaźnika przez osobę nieletnią bez nadzoru. W niektórych stanach i prowincjach zakup i/lub używanie wskaźnika przez osobę nieletnią jest niezgodne z prawem. Nabywca/użytkownik jest odpowiedzialny za zapewnienie, że użycie przez niego wskaźnika laserowego jest zgodne z przepisami prawa miejscowego.

Prezenter bezprzewodowy ze wskaźnikiem laserowym

- Odbiornik posiada pojedynczy, 2-kolorowy wskaźnik, świecący na zielono i czerwono. Przy każdym naciśnięciu przycisku prezentera, dioda LED odbiornika na prezenterze szybko miga na zielono sygnalizując, że poziom naładowania baterii jest dobry. Dioda LED będzie migać na czerwono przy każdym naciśnięciu przycisku, jeśli poziom naładowania baterii jest niski.
- Prezenter bezprzewodowy ze wskaźnikiem laserowym powinien działać z dostarczonymi z nim bateriami do jednego roku. Szacunek ten opiera się na średnim użytkowaniu. Aby wydłużyć żywotność baterii, gdy urządzenie nie jest używane, należy wyłączyć pilota, wkładając odbiornik do pilota.

DEKLARACJA BEZPIECZEŃSTWA LASERA KLASY 2



Użyj etykiety ostrzegawczej stosowanej do kraju i postępuj zgodnie ze wskaźnikiem laserowym.

Niniejsze urządzenie laserowe spełnia wymagania normy międzynarodowej IEC 60825-1:2014 / EN 60825-1:2014, jest produktem laserowym klasy 2 spełniającym także wymagania norm 21 CFR 1040.10 i 1040.11, za wyjątkiem różnic wymienionych w uwadze dot. urządzeń laserowych nr 50, z dnia 24 czerwca 2007:

1. Emisja równoległej wiązki światła widzialnego;
2. Maksymalna moc 1 miliwata CW, zakres długości fali 650±/±20 nanometrów;
3. Temperatura pracy od 0° C (32° F) do 40° C (104° F).

- Nie demontować urządzenia
- Nie używać urządzenia poza podanym zakresem temperatur pracy. Jeżeli urządzenie wystawione jest na działanie czynników środowiskowych poza zaleconymi warunkami, przed użyciem urządzenia należy je wyłączyć i pozwolić, aby temperatura ustabilizowała się w przewidzianym zakresie roboczym.

⚠ UWAGA!

Do produktu dołączony jest zestaw etykiet ostrzegawczych w różnych językach. Dla bezpieczeństwa użytkownika i osób znajdujących się w pobliżu istotne jest, aby na wskaźniku laserowym umieszczona została właściwa dla danego kraju etykieta ostrzegawcza.

⚠ UWAGA!

Urządzenie to nie posiada części podlegających naprawie. Używanie elementów sterujących i regulujących lub wykonywanie czynności innych niż opisano w instrukcji może narażać na działanie szkodliwego promieniowania.

⚠ UPOZORNĚNÍ! DŮLEŽITÉ BEZPEČNOSTNÍ POKYNY

Bezdrátové prezentační zařízení s laserovým ukazatelem má integrovaný laserový ukazatel. Stejně jako v případě ostatních laserových ukazovátek je nezbytné dodržovat následující pokyny, aby nedošlo ke zranění:

- Nikdy nemiřte laserovým ukazovátkem do očí sobě ani jiným osobám. Při kontaktu laserového paprsku s okem může dojít k okamžitě krátkodobé ztrátě zraku či poruše, jako je oslnění nebo dezorientace. Tato situace může být nebezpečná obzvláště v případě, že osoba zasažená paprskem laseru se věnuje činnosti vyžadující vizuální přehled, jako je například řízení. Dlouhodobé nebo opakované vystavení laseru může být zdraví nebezpečné a může ohrozit váš zrak.
- Nikdy nemiřte laserovým ukazovátkem na ostatní osoby nebo zvířata. Laserová ukazovátka používejte pouze k označení neživých objektů. V některých zemích může být protizákonné laserovým ukazovátkem svítit na policisty nebo jiné osoby. Odpovědností kupujícího či uživatele ukazovátka je zajistit, že laserové ukazovátko splňuje požadavky všech souvisejících místních předpisů.
- Laserovým ukazovátkem nemiřte do zrcadla ani jiných lesklých předmětů. Odražený paprsek má při kontaktu s okem stejnou vlastnost, jako paprsek vycházející z ukazovátka.
- Laserová ukazovátka nejsou hračky. Pokud ukazovátko používá nezletilá osoba, musí být vždy přítomen dozor. V některých zemích může být používání laserového ukazovátka v ruce nezletilé osoby protizákonné. Odpovědností kupujícího či uživatele ukazovátka je zajistit, že laserové ukazovátko splňuje požadavky všech souvisejících místních předpisů.

O bezdrátovém prezentačním zařízení s laserovým ukazovátkem

- Na přijímači najdete jednu dvojbarevnou kontrolku (zelená/červená). Při každém stisknutí tlačítka na prezentačním zařízení kontrolka na přijímači problikne zeleně a oznámí tak, že baterie je stále ještě dostatečně nabitá. Pokud se baterie brzy vybité, kontrolka LED při každém stisknutí tlačítka problikne červeně.
- Baterie dodané společně s bezdrátovým prezentačním zařízením s laserovým ukazovátkem by měly vydržet přibližně jeden rok. Tento údaj vychází z obvyklého používání. Životnost baterií můžete prodloužit tím, že v době nepoužívání dálkové ovládání vypnete tím, že do něj vložíte přijímač.

PROHLÁŠENÍ O BEZPEČNOSTI PŘI POUŽÍVÁNÍ LASERU 2. TŘÍDY



Toto laserové zařízení splňuje požadavky mezinárodní normy IEC 60825-1:2014 / EN 60825-1:2014 pro laserová zařízení 2. třídy a požadavky normy 21 CFR 1040.10 a 1040.11, až na výjimky stanovené upozorněním k laserům č. 50 z 24. června 2007:

1. Vyzařování paralelního svazku světelných paprsků;
 2. Maximální výkon 1 mW CW a vlnová délka 650+/-20 nm;
 3. Provozní teplota v rozsahu od 0° C do 40° C.
- Zařízení nerozebírejte.
 - Zařízení nepoužívejte mimo doporučený provozní teplotní rozsah. Pokud zařízení vystavíte prostředí s teplotami mimo doporučený teplotní rozsah, vypnete je a před opětovným zapnutím počkejte, dokud se teplota neustálí v doporučeném provozním rozsahu.

⚠ UPOZORNĚNÍ!

Součástí balení tohoto produktu jsou štítky v různých jazycích. Kvůli zajištění bezpečí obsluhy a osob v jejím okolí je nezbytné na laserové ukazovátko nalepit štítek s upozorněním ve vhodném místním jazyce.

⚠ UPOZORNĚNÍ!

Toto zařízení neopravujte svépomocí. Ovládání, úpravy nebo manipulace s produktem jiným než zde uvedeným způsobem může způsobit riziko vystavení nebezpečným laserovým paprskům.

⚠ UPOZORNENIE! DŮLEŽITÉ BEZPEČNOSTNÉ POKYNY

Bezdrôtové prezentačné zariadenie s laserovým ukazovateľom zahŕňa integrovaný laserový ukazovateľ. Preto, tak ako s akýmkoľvek iným laserovým ukazovateľom, je dôležité dodržiavať nasledujúce výstrahy a bezpečnostné pokyny za účelom predchádzania zraneniam:

- Nikdy nesviette laserovým ukazovateľom do očí človeka, alebo nepozerajte do laserového lúča. Nasmerovanie laserového ukazovateľa do očí osoby, alebo pohľad priamo do laserového lúča môže spôsobiť okamžitú dočasnú dysfunkciu zraku, ako napríklad náhla slepota, dezorientácia alebo oslnenie. To môže byť zväčš nebezpečné, ak je vystavená osoba zapojená do aktivity, pri ktorej je nevyhnutne potrebný zrak, ako napríklad jazda. Navyše dlhšie a/alebo opakované vystavenie laserovému lúču môže byť pre oči nebezpečné a škodlivé.
- Nikdy nemierte laserový ukazovateľ na akúkoľvek osobu alebo zvierata. Laserové ukazovatele sú navrhnuté len na osvetlenie neživých predmetov. V niektorých štátoch a provinciách je nezákonné mieriť laserovým ukazovateľom na príslušníka vynucujúceho práva alebo na akúkoľvek inú osobu. Nákupca/používateľ zodpovedá za zaistenie, že použitie laserového ukazovateľa zodpovedá miestnym právnym predpisom.
- Nesmerujte laserový ukazovateľ na povrchy podobné zrkadlu. Odrazený lúč sa voči očiam môže správať ako priamy lúč.
- Laserové ukazovatele nie sú hračky. Nedovoľte neploletým osobám používať ukazovateľ bez dohľadu. V niektorých štátoch a provinciách je nezákonné, aby si maloletí kupovali a/alebo používali ukazovateľ. Nákupca/používateľ zodpovedá za zaistenie, že nákup alebo použitie laserového ukazovateľa zodpovedá miestnym právnym predpisom.

O bezdrôtovom prezentéri s laserovým ukazovateľom

- Prijímač má jeden svetelný indikátor s 2 farbami, zelenou a červenou. V prípade každého stlačenia tlačidla prezentéra dióda LED prijímača na prezentéri rýchlo zeleno bliká, aby indikovala, že nabitie batérie je dobré. Dióda LED bude blikat pri každom stlačení tlačidla červenou, ak bude batéria vybitá.
- Bezdrôtový prezentér s laserovým ukazovateľom by mal fungovať až jeden rok s batériami, s ktorými sa dodáva. To vychádza z priemerného použitia. Aby ste predĺžili životnosť batérie počas nepoužívania, vypnite diaľkové ovládanie vložení prijímača do diaľkového ovládania.

BEZPEČNOSTNÉ PREHLÁSENIE O LASERI TRIEDY 2



Toto laserové zariadenie je v súlade s medzinárodným štandardom IEC 60825-1:2014 / EN 60825-1:2014, laserový produkt triedy 2 a taktiež je v súlade s normami 21 CFR 1040.10 a 1040.11, okrem odchýlok podľa oznámenia pre lasery č. 50, zo dňa 24. júna 2007:

1. Emisia paralelného lúča viditeľného svetla;
 2. Maximálny výkon 1 miliwattu CW, rozsah vlnovej dĺžky 650+/-20 nanometrov;
 3. Prevádzková teplota medzi 0° C (32° F) až 40° C (104° F).
- Zariadenie nerozebierajte
 - Nepoužívajte zariadenie mimo stanoveného rozsahu prevádzkových teplôt. Ak bude zariadenie vystavené prostrediu mimo stanovenej prevádzky, zariadenie vypnite a nechajte teplotu stabilizovať v rámci stanovenej prevádzkovej teploty pred tým, než zariadenie použijete.

⚠ POZOR!

V tomto produkte sa dodáva súbor výstražných štítkov v rôznych jazykoch. Pre bezpečnosť používateľa a osôb v okolí je nevyhnutné, aby bol na laserovom ukazovateľi použitý správny výstražný štítek pre danú krajinu.

⚠ POZOR!

V tomto zariadení sa nenachádzajú servisovateľné súčasti. Použitie ovládania či úpravy alebo vykonanie postupov odlišných od tých, ktoré sú tu uvedené, môže spôsobiť vystavenie nebezpečným vyžarovaniu.

▲ VIGYÁZAT! FONTOS BIZTONSÁGI INFORMÁCIÓK

A lézeres mutatóval felszerelt vezeték nélküli bemutatóeszközben beépített lézeres mutató működik. Ezért, mint minden lézeres mutató esetén, a sérülések elkerülése érdekében be kell tartani az alábbi figyelmeztetéseket és biztonsági utasításokat:

- A lézeres mutatóval ne világítson mások szemébe, illetve ne nézzen bele a lézersugárba. Ha a lézeres mutatóval valakinek a szemébe világítanak vagy valaki közvetlenül a lézersugárba néz, átmeneti látászavarok léphetnek fel, pl. villanó fény miatti vakság, zavaró tájékozódás vagy fénnyakság. Ez különösen veszélyes lehet akkor, ha a vakításnak kitett személy olyan tevékenységet folytat, amelyben a látás kritikus fontosságú, például járművet vezet. A lézersugárnak való hosszan tartó és/vagy ismételt kitettség emellett veszélyes és káros lehet a szemre.
- A lézeres mutatót ne irányítsa más személyek vagy állatok semmilyen testrészére. A lézeres mutatókat kizárólag élettelen tárgyakra való rámutatásra tervezték. Egyes államokban és tartományokban jogszabály szerint tilos a lézeres mutatót a rendvédelem tisztviselőjére vagy bármely más személyre irányítani. A vásárló/felhasználó felelőssége annak biztosítása, hogy a lézeres mutatót a helyi jogszabályoknak megfelelően használja.
- Ne irányítsa a lézeres mutatót tükrözhető felületekre. A visszavert sugárnak a közvetlen sugárral azonos hatása lehet a szemre.
- A lézeres mutató nem játékszer. Ne engedje, hogy a mutatót kiskorú gyermek felügyelet nélkül használja. Egyes államokban és tartományokban jogszabály tiltja, hogy kiskorúak mutatót vásároljanak és/vagy használjanak. A vásárló/felhasználó felelőssége annak biztosítása, hogy a lézeres mutatót a helyi jogszabályoknak megfelelően vásárolja meg vagy használja.

Tudnivalók lézeres mutatóval felszerelt vezeték nélküli bemutatóeszközéről

- A vevőn egy visszajelző lámpa található, amely 2 színben, zöld és vörös fényvel tud világítani. A bemutatóeszköz minden gombnyomására a vevő LED-je zöld színnel gyorsan felvilágít, ami az akkumulátorszint megfelelőségét jelzi. Ha az akkumulátorszint alacsony, a LED minden gombnyomásra vörös színnel villan fel.
- A lézermutató vezeték nélküli bemutatóeszköz a mellékelt akkumulátorokkal normál esetben egy évig működik. Ez a számítás átlagos használatot vesz figyelembe. Az akkumulátorok élettartamát meghosszabbíthatja, ha olyankor, amikor nem használja, a távvezérlőt a vevő távvezérlőbe helyezésével kikapcsolja.

2. OSZTÁLYÚ LÉZERES BIZTONSÁGI NYILATKOZAT

Ez a lézeres készülék megfelel a 2. osztályú lézeres eszközökről szóló IEC 60825-1:2014 / EN 60825-1:2014 nemzetközi szabványának, valamint a 21 CFR 1040.10 és 1040.11 szabványoknak, kivéve a 2007. június 24-i, 50. sz. lézeres értesítésben foglalt eltéréseknek:

- Látható párhuzamos fénysugár kibocsátása.
- Maximális teljesítmény: 1 milliwatt CW, hullámhossztartomány: 650+/-20 nanométer.
- Üzemi hőmérséklet: 0° C (32° F) és 40° C (104° F) között.

- Ne szedje szét az eszközt
- Ne használja az eszközt a megadott üzemi hőmérséklet-tartományán kívül. Ha az eszköz a működésére előírt körülményeken kívül eső hatások alá kerül, kapcsolja ki az eszközt, és mielőtt újra használná, hagyja, hogy a hőmérséklet a megadott üzemi tartományon belül stabilizálódjon.

Kérjük, válassza ki az Ön országának megfelelő biztonsági figyelmeztető matricát, majd ragassza rá a lézeres mutatóra.

▲ FIGYELEM!

A termékhez különböző nyelvű figyelmeztető címkék tartoznak. A felhasználó és a közelében tartózkodók biztonsága érdekében alapvető fontosságú, hogy az adott országnak megfelelő figyelmeztető címkét felhelyezzék a lézeres mutatóra.

▲ FIGYELEM!

Az eszköznek nincsenek szervizelhető alkatrészei. A vezérlőelemek vagy beállítások itt leírtakon kívül eső használata, illetve az eljárások itt leírtakon kívül eső végrehajtása veszélyes sugárhajtást okozhat.

▲ ATENȚIE! INSTRUCȚIUNI IMPORTANTE PRIVIND SIGURANȚA

Prezentatorul wireless cu pointer laser include un pointer laser integrat. Așadar, la fel ca în cazul oricărui pointer laser, este important să respectați următoarele avertismente și instrucțiuni privind siguranța pentru a preveni vătămările:

- Nu orientați niciodată un pointer laser în ochii cuiva și nu vă uitați niciodată în fasciculul laser. Orientarea unui pointer laser în ochii cuiva, sau privirea direct în fasciculul laser, poate cauza afectarea temporară a vederii, precum orbire temporară, dezorientare sau lumini orbitoare. Aceasta poate fi deosebit de periculoasă în cazul în care persoana expusă este implicată într-o activitate în care vederea este esențială, cum ar fi condusul. În plus, expunerea îndelungată și/sau repetată la fasciculul laser poate fi periculoasă și poate fi dăunătoare pentru ochi.
- Nu orientați niciodată un pointer laser către o persoană sau un animal. Pointerele laser sunt concepute pentru a ilustra numai obiecte. În unele state și provincii, este ilegală orientarea unui pointer laser către un ofițer de poliție sau către orice alte persoane. Cumpărătorul/utilizatorul este responsabil pentru asigurarea faptului că utilizarea pointerului laser este în conformitate cu orice legi locale.
- Nu țintiți un pointer laser către suprafețe precum oglinzi. Un fascicul reflectat poate acționa ca un fascicul direct asupra ochilor.
- Pointerele laser nu sunt jucării. Nu permiteți ca un minor să utilizeze nesupravegheat un pointer. În unele state și provincii, este ilegal ca un minor să cumpere și/sau să utilizeze un pointer. Cumpărătorul/utilizatorul este responsabil pentru asigurarea faptului că achiziționarea și utilizarea pointerului laser este în conformitate cu orice legi locale.

Despre prezentatorul dvs. wireless cu pointer laser

- Receptorul are un indicator luminos unic cu 2 culori: verde și roșu. Pentru fiecare apăsare de buton a dispozitivului, LED-ul receptorului se aprinde imediat intermitent verde pe Prezentator pentru a indica faptul că nivelul bateriei este bun. LED-ul se va aprinde intermitent roșu la fiecare apăsare de buton dacă nivelul bateriei este scăzut.
- Prezentatorul wireless cu pointer laser ar trebui să funcționeze până la un an cu bateriile care sunt incluse cu acesta. Această estimare este bazată pe utilizarea medie. Pentru a extinde durata de viață a bateriei atunci când nu este în uz, asigurați-vă că opriți telecomanda introducând receptorul în telecomandă.

DECLARAȚIE PRIVIND SIGURANȚA PENTRU LASER CLASA 2

Acest dispozitiv laser este în conformitate cu Standardul internațional IEC 60825-1:2014 / EN 60825-1:2014. Produsul laser Clasa 2 și este de asemenea în conformitate cu 21 CFR 1040.10 și 1040.11, cu excepția deviațiilor conform Notificării privind laserul Nr.50, datată 24 iunie, 2007:

- Emiterea unui fascicul paralel de lumină vizibilă;
- Putere maximă de 1 milliwatt CW, interval de lungime de undă 650+/-20 nanometri;
- Temp. de funcționare cuprinsă între 0° C (32° F) și 40° C (104° F).

- Nu dezasamblați dispozitivul
- Nu utilizați dispozitivul în afara intervalului de temperatură de funcționare specificat. În cazul în care dispozitivul este expus la un mediu în afara operațiunii prescrise, opriți dispozitivul și permiteți ca temperatura să se stabilizeze în intervalul de operare specificat înainte de a utiliza dispozitivul.

▲ ATENȚIE!

Un set de etichete de avertizare în diferite limbi este furnizat împreună cu acest produs. Este esențial să se aplice eticheta de avertizare specifică pentru țară pe pointerul laser pentru siguranța utilizatorului și a persoanelor din apropiere.

▲ PRECAUȚIE!

Acest dispozitiv nu are piese depanabile. Utilizarea comenzilor sau ajustărilor sau efectuarea altor proceduri decât cele specifice în prezenta pot rezulta în expunerea la radiații periculoase.

▲ ATENȚIE! INSTRUCȚIUNI IMPORTANTE PRIVIND SIGURANȚA

Беспроводной пульт с лазерной указкой для проведения презентаций оснащен лазерной указкой. Поэтому, как и в случае с другими лазерными указками, во избежание травм важно принять во внимание следующие предупреждения и следовать указаниям по технике безопасности:

- Nu orientați niciodată un pointer laser în ochii cuiva și nu vă uitați niciodată în fasciculul laser. Orientarea unui pointer laser în ochii cuiva, sau privirea direct în fasciculul laser, poate cauza afectarea temporară a vederii, precum orbire temporară, dezorientare sau luminii orbitoare. Aceasta poate fi deosebit de periculoasă în cazul în care persoana expusă este implicată într-o activitate în care vederea este esențială, cum ar fi condusul. În plus, expunerea îndelungată și/sau repetată la fasciculul laser poate fi periculoasă și poate fi dăunătoare pentru ochi.
- Nu orientați niciodată un pointer laser către o persoană sau un animal. Pointerele laser sunt concepute pentru a ilustra numai obiecte. În unele state și provincii, este ilegală orientarea unui pointer laser către un ofițer de poliție sau către orice alte persoane. Cumpărătura/utilizatorul este responsabil pentru asigurarea faptului că utilizarea pointerului laser este în conformitate cu orice lege locale.
- Nu țințiți un pointer laser către suprafețe precum oglinzi. Un fascicul reflectat poate acționa ca un fascicul direct asupra ochilor.
- Pointerele laser nu sunt jucării. Nu permiteți ca un minor să utilizeze nesupravegheat un pointer. În unele state și provincii, este ilegal ca un minor să cumpere și/sau să utilizeze un pointer. Cumpărătura/utilizatorul este responsabil pentru asigurarea faptului că achiziționarea și utilizarea pointerului laser este în conformitate cu orice lege locale.

Despre prezentatorul dvs. wireless cu pointer laser

- Receptorul are un indicator luminos unic cu 2 culori: verde și roșu. Pentru fiecare apăsare de buton a dispozitivului, LED-ul receptorului se aprinde imediat intermitent verde pe Prezentator pentru a indica faptul că nivelul bateriei este bun. LED-ul se va aprinde intermitent roșu la fiecare apăsare de buton dacă nivelul bateriei este scăzut.
- Prezentatorul wireless cu pointer laser ar trebui să funcționeze până la un an cu bateriile care sunt incluse cu acesta. Această estimare este bazată pe utilizarea medie. Pentru a extinde durata de viață a bateriei atunci când nu este în uz, asigurați-vă că opriți telecomanda introducând receptorul în telecomandă.

DECLARAȚIE PRIVIND SIGURANȚA PENTRU LASER CLASA 2

Acest dispozitiv laser este în conformitate cu Standardul internațional IEC 60825-1:2014 / EN 60825-1:2014, Produs laser Clasa 2 și este de asemenea în conformitate cu 21 CFR 1040.10 și 1040.11, cu excepția deviațiilor conform Notificării privind laserele Nr.50, datată 24 iunie, 2007:

1. Emitea un fascicul paralel de lumină vizibilă;
 2. Putere maximă de 1 miliwatt CW, interval de lungime de undă 650+/-20 nanometri;
 3. Temp. de funcționare cuprinsă între 0° C (32° F) și 40° C (104° F).
- Nu dezasamblați dispozitivul
 - Nu utilizați dispozitivul în afara intervalului de temperatură de funcționare specificat. În cazul în care dispozitivul este expus la un mediu în afara operațiunii prescrise, opriți dispozitivul și permiteți ca temperatura să se stabilizeze în intervalul de operare specificat înainte de a utiliza dispozitivul.



Primele trei la laserul unghiular
prezintă o atenție la utilizarea
corespunzătoare în conformitate
cu cerințele de siguranță.

⚠️ ВНИМАНИЕ!

Un set de etichete de avertizare în diferite limbi este furnizat împreună cu acest produs. Este esențial să se aplice eticheta de avertizare specifică pentru țară pe pointerul laser pentru siguranța utilizatorului și a persoanelor din apropiere.

⚠️ ВНИМАНИЕ!

Acest dispozitiv nu are piese depanabile. Utilizarea comenzilor sau ajustărilor sau efectuarea altor proceduri decât cele specifice în prezenta pot rezulta în expunerea la radiații periculoase.

УКРАЇНСЬКА

⚠️ УВАГА! ВАЖЛИВІ ІНСТРУКЦІЇ ЩОДО ТЕХНІКИ БЕЗПЕКИ

Бездротовий пульт для презентацій із вбудованою лазерною указкою. Отже, так само як і з будь-якою лазерною указкою, важливо дотримуватися зазначених нижче попереджень та інструкцій із безпеки для запобігання отриманню травм:

- Ніколи не спрямовуйте лазерну указку в очі людини та не вдивляйтесь у лазерний промінь. Спрямовування лазерної указки в очі людини або вдивляння безпосередньо в лазерний промінь може спричинити миттєве тимчасове погіршення зору, наприклад короточасну втрату зору, дезорієнтацію або засліплення яскравим світлом. Це може бути особливо небезпечно, якщо постраждала людина виконує діяльність, для якої зір є критично важливим, наприклад, керування транспортним засобом. Крім того, тривалий та/або повторюваний вплив лазерного променя може бути небезпечним і шкідливим для очей.

- Ніколи не націлюйте лазерну указку ні на людину, ні на тварину. Призначенням лазерних указок є виключно демонстрація неживих предметів. У деяких країнах і регіонах спрямовування лазерної указки на представника правоохоронних органів або іншу людину є протизаконним. Покупець/користувач несе відповідальність за дотримання місцевих законів, що стосуються використання лазерних указок.
- Не спрямовуйте лазерну указку на дзеркальні поверхні. Відбитий промінь може діяти на очі так само, як і прямий.
- Лазерні указки — не іграшки. Не дозволяйте неповнолітнім особам використовувати указку без нагляду. У деяких країнах і регіонах закон забороняє неповнолітнім особам купувати та/або використовувати указку. Покупець/користувач несе відповідальність за дотримання будь-яких місцевих законів, що стосуються придбання або використання лазерних указок.

Про бездротовий пульт для презентацій із лазерною указкою

- Приймач оснащено індикатором з одним світлодіодом, який світиться 2 кольорами — зеленим і червоним. Під час натискання кнопки пульта для презентації світлодіодний індикатор приймача блимає зеленим світлом, указуючи на достатній рівень заряду батареї. Світлодіодний індикатор блимає червоним під час натискання кнопки, якщо рівень заряду батареї низький.
- Ресурсу батарей, що входять у комплект безпроводового пульта для презентацій із лазерною указкою, має вистачити майже на один рік експлуатації. Ці дані ґрунтуються на середньостатистичному використанні. Щоб подовжити термін експлуатації батареї, обов'язково вимикайте пульт, коли він не використовується, вставивши приймач у пульт.

ЗАЯВА ПРО БЕЗПЕКУ ЛАЗЕРНОГО ПРИСТРОЮ КЛАСУ 2



Вибірte наклейку з попередженнями про небезпеку, призначену для вашої країни, і наклейте її на лазерну указку

Цей лазерний пристрій відповідає вимогам міжнародного стандарту IEC 60825-1:2014 / EN 60825-1:2014 для лазерного пристрою класу 2, а також статей 1040.10 і 1040.11 розділу 21 Зведення федеральних нормативно-правових актів США (CFR), за винятком відхилень, викладених у Сповідненні щодо використання лазера № 50 від 24 червня 2007 року:

1. Випромінювання пучка паралельних променів видимого світла.
 2. Максимальна потужність -1 міліват незасної хвилі, діапазон довжини хвилі -650+/-20 нанометрів.
 3. Робоча температура — від 0° C (32° F) до 40° C (104° F).
- Не розбирайте пристрій
 - Не використовуйте пристрій при температурі, що виходить за межі вказаного робочого діапазону температури. У разі використання пристрою в середовищі, умови якого не відповідають зазначеним, вимкніть пристрій і дайте можливість температурі стабілізуватися до вказаного робочого діапазону перед подальшим використанням пристрою.

⚠️ УВАГА!

У комплекті з цим виробом постачається набір попереджувальних етикеток різними мовами. Заради безпеки користувача та людей навколо важливо застосовувати з лазерною указкою специфічну для кожної країни попереджувальну етикетку.

⚠️ POZOR!

Цей пристрій не містить частин, які потрібно обслуговувати. Використання елементів керування, налаштувань або виконання процедур в інший спосіб, крім зазначеного, може призвести до небезпечного впливу випромінювання.

ҚАЗАҚША

⚠️ АБАЙЛАҢЫЗ! МАҢЫЗДЫ ҚАУПСІЗДІК НҰСҚАУЛАРЫ

Лазерлік көрсеткіші бар сымсыз презентерде орнатылған лазерлік көрсеткіш бар. Сондықтан, кез келген лазерлік көрсеткішті пайдаланған кездегідей, жағрақат алуды болдырмау үшін келесі ескертулер мен қауіпсіздік нұсқауларын орындау маңызды:

- Ешқашан лазерлік көрсеткіштің сәулесін адамның көзіне бағыттаманыз немесе лазер сәулесіне қарамаңыз. Лазерлік көрсеткішті адамның көзіне бағыттау немесе лазер сәулесіне тікелей қарау жарқылға байланысты көрмей қалу, бағдарды жоғалту немесе кезді шағылдыру сияқты көру қабілетінің жылдам уақытша бұзылуына алып келуі мүмкін. Көлік жүргізу сияқты көру қабілеті маңызды болған әрекетті орындап жатқан адамға бұл өте қауіпті болуы мүмкін. Сондай-ақ, лазер сәулесіне ұзақ және / немесе қайталап қарау көзге қауіпті және зиянды болуы мүмкін.
- Лазерлік көрсеткішті ешқашан адамға немесе жануарға бағыттаманыз. Лазерлік көрсеткіштер тек жаныс нысандарды көрсетуге арналған. Кейбір елдер мен аймақтарда құқық қорғау органы қызметкеріне немесе кез келген басқа адамға бағыттауға заң бойынша тыйым салынған. Сатып алушы / пайдаланушы лазерлік көрсеткішті жергілікті заңдарға сәйкес пайдалану үшін жауапты болады.

- Лазерлік көрсеткішті айна сияқты беттерге бағыттамаңыз. Шағылысқан сәуле көзге тікелей сәуле сияқты әсер етуі мүмкін.
- Лазерлік көрсеткіш ойыншық емес. Балалар лазерлік көрсеткішті қадағалаусыз пайдаланбауы тиіс. Кейбір елдерде және аймақтарда лазерлік көрсеткішті сатып алуға және / немесе пайдалануға заң бойынша тыйым салынған. Сатып алушы / пайдаланушы лазерлік көрсеткішті жергілікті заңдарға сәйкес сатып алу немесе пайдалану үшін жауапты болады.

Лазерлік көрсеткіші бар сымсыз презентер туралы

- Ресиверде бір жарықтық индикатор бар, 2 түс, жасыл және қызыл. Презентердегі түйме басылғанда, ресивердің жарықдиоды презентерде жасыл түспен жыздам жыпылықтап, батарея зарядының деңгейі жеткілікті екенін көрсетеді. Батарея зарядының деңгейі төмен болса, түйме басылғанда жарықдиод қызыл түспен жыпылықтайды.
- Бірге берілген батареяларымен лазерлік көрсеткіші бар сымсыз презентер бір жылға дейін жұмыс істеуі тиіс. Орташа пайдаланған жағдайда. Пайдаланылмаған кезде батареяның жұмыс мерзімін ұзарту үшін, ресиверді пультке кіргізу арқылы пультті өшіріңіз.

2-КЛАСС ЛАЗЕР ҚАУІПСІЗДІГІ ЖӨНІНДЕГІ МӘЛІМДЕМЕ



Еліңізге сәйкес көрсетілген қауіпсіздік жөніндегі ескерту жапсырмасын таңдап, оны лазерлік көрсеткішке жапсырыңыз.

Бұл лазерлік құрылғы келесі халықаралық стандартқа сәйкес: IEC 60825-1:2014 / EN 60825-1:2014, 2-класс Лазерлік өнім және 21 CFR 1040.10 және 1040.11, мынаны қоспағанда: Ескерту №50, 24 маусым, 2007 ж. сәйкес ауытқулар:

1. Көрінетін жарықтың параллель сәулелер шоғын шығару;
2. Максималды қуаты 1 милливатт үздіксіз толқын, толқындар диапазоны 650+/20 нанометр;
3. Жұмыс температурасы 0° C (32° F) және 40° C (104° F) аралығында.

- Құрылғыны бөлшектемеңіз
- Құрылғыны көрсетілген жұмыс температураларының шектерінен тыс жағдайларда пайдаланбаңыз. Егер құрылғы көрсетілген пайдалану жағдайынан тыс ортада қолданылса, құрылғыны өшіріңіз және құрылғыны пайдаланбас бұрын температура көрсетілген шектерге дейін тұрақтануы тиіс.

▲ НАЗАР АУДАРЫҢЫЗ!

Бұл өніммен бірге әртүрлі тілдерде ескерту белгілерінің жиынтығы беріледі. Пайдаланушының және жақын маңдағы адамдардың қауіпсіздігі үшін лазерлік көрсеткішке нақты елге арналған тиісті ескерту белгісін қолдану маңызды болып табылады.

▲ АБАЙЛАҢЫЗ!

Бұл құрылғыда қызмет көрсетілетін бөлшектер жоқ. Осында көрсетілмеген басқару элементтерін пайдалану немесе реттеулер немесе процедураларды орындау қауіпті радиация әсеріне әкелуі мүмкін.

TÜRK

▲ DİKKAT! ÖNEMLİ GÜVENLİK TALİMATLARI!

Lazer İşaretçili Kablosuz Sunum Kumandası, dahili bir lazer işaretçi içerir. Bu nedenle, herhangi bir lazer işaretçide olduğu gibi yararlanmayı önlemek için aşağıdaki uyarılara ve güvenlik talimatlarına uyulması önemlidir:

- Hiçbir zaman lazer işaretçiyi bir kişinin gözüne tutmayın veya lazer ışınına bakmayın. Lazer işaretçiyi bir kişinin gözüne tutmak veya doğrudan lazer ışınına bakmak, ışık körlüğü, yönelim bozukluğu veya parlama gibi anlık geçici görme bozukluğuna neden olabilir. Bu durum, maruz kalan kişinin sürüş gibi görüş açısından kritik bir faaliyette bulunmasında özellikle tehlikeli olabilir. Buna ek olarak, lazer ışınına uzun süreli ve/veya tekrar tekrar maruz kalma tehlikeli olabilir ve gözlere zarar verebilir.
- Lazer işaretçiyi hiçbir zaman, herhangi bir kişi veya hayvan üzerinde hedeflemeyin. Lazer işaretçiler sadece cansız nesnelere göstermek için tasarlanmıştır. Bazı ülkelerde ve şehirlerde, bir emniyet görevlisine ya da başka herhangi bir kişiye bir lazer işaretçiyi hedeflemek kanunlara aykırıdır. Satın alan/kullanıcı, lazer işaretçiyi kullanmanın tüm yerel kanunlara uygun olduğunu garanti etmekten sorumludur.
- Lazer işaretçiyi ayna benzeri yüzeylere doğrultmayın. Yansıtılan bir ışın gözler üzerinde doğrudan bir ışın gibi davranabilir.
- Lazer işaretçiler oyuncak değildir. Çocukların gözetim altında olmadan bir lazer işaretçiyi kullanmasına izin vermeyin. Bazı ülkelerde ve şehirlerde, reşit olmayan birinin bir işaretçi satın alması ve/veya kullanması kanunlara aykırıdır. Satın alan/kullanıcı, lazer işaretçiyi kullanmanın tüm yerel kanunlara uygun olduğunu garanti etmekten sorumludur.

Lazer İşaretçili Kablosuz Sunum Kumandası hakkında

- Alıcı, yeşil ve kırmızı olmak üzere 2 renkli tek bir ışıklı göstergeye sahiptir. Sunum kumandasının düğmesine her basıldığında, alıcı LED'i pil seviyesinin iyi olduğunu belirtmek için Sunum Kumandasında hızla yeşil renkte yanıp söner. PİL seviyesi düşük olduğunda LED, düğmeye her basıldığında kırmızı renkte yanıp söner.
- Lazer İşaretçili Kablosuz Sunum Kumandası, beraberinde gelen pillerle bir yıla kadar çalışmalıdır. Bu ortalama kullanıma bağlıdır. Kullanılmadığı zaman pil ömrünü uzatmak için, alıcıyı uzaktan kumandaya takarak uzaktan kumandayı kapattığınızdan emin olun.

2. SINIF LAZER GÜVENLİK BİLDİRİMİ



Ülkemize özel güvenlik uyarı etiketini lütfen seçin ve lazer işaretçisine yapıştırın

Bu lazer cihazı Uluslararası Standart IEC 60825-1:2014 / EN 60825-1:2014, 2. Sınıf Lazer Ürünü ile uyumludur; ve ayrıca, 24 Haziran 2007 tarihli 50 No'lu Lazer Bildirimi uyarınca sapmalar haricinde, 21 CFR 1040.10 ve 1040.11 ile uyumludur:

1. Görünür ışığın paralel ışınım emisyonu;
2. 1 milivat CW Maksimum Güç, 650+/-20 dalga boyuna sahip nanometreler;
3. Çalışma sıcaklığı 0° C (32° F) ila 40° C (104° F) arasındadır.

- Cihazı sökmeyin
- Cihazı belirtilen çalışma sıcaklığı aralığında kullanmayın. Cihaz belirtilen çalışma sıcaklığının dışında olan bir ortama maruz kalırsa, cihazı kapatın ve cihazı kullanmadan önce sıcaklığın belirtilen çalışma aralığında sabitlenmesini bekleyin.

▲ DİKKAT!

Farklı dillerde uyarı etiketleri seti bu ürünle birlikte verilmektedir. Kullanıcının ve etrafındaki kişilerin güvenliği için lazer işaretçiyi ülkeye özgü uyarı etiketinin uygulanması şarttır.

▲ DİKKAT!

Bu cihazda bakımı yapılabılır parçalar bulunmaz. Burada belirtilenler dışındaki kontrollerin veya ayarların kullanılması veya prosedürlerin uygulanması, tehlikeli radyasyona maruz kalmayla sonuçlanabilir.

ΕΛΛΗΝΙΚΑ

▲ ΠΡΟΣΟΧΗΣΗΜΑΝΤΙΚΕΣ ΟΔΗΓΙΕΣ ΑΣΦΑΛΕΙΑΣ

Η ασύρματη συσκευή παρουσίασης με δείκτη λέιζερ συμπεριλαμβάνει έναν ενσωματωμένο δείκτη. Επομένως, όπως με κάθε δείκτη λέιζερ, είναι σημαντικό να προσέχετε τις παρακάτω προειδοποιήσεις και οδηγίες ασφαλείας για την αποφυγή τραυματισμού:

- Μην κατευθύνετε ποτέ έναν δείκτη λέιζερ απευθείας στα μάτια ενός ατόμου ή μην κοιτάτε τη δέσμη λέιζερ. Αν στοχεύετε έναν δείκτη λέιζερ στα μάτια ενός ατόμου ή κοιτάτε απευθείας τη δέσμη λέιζερ, μπορεί να προκληθεί προσωρινή βλάβη στην όραση όπως τύφλωση αναλαμπής, αποπροσανατολισμός ή καθρέφτισμα. Αυτό μπορεί να είναι εξαιρετικά επικίνδυνο σε περίπτωση που το άτομο που εκτεθεί στα παραπάνω εμπλέκεται σε μια δραστηριότητα που απαιτεί προσοχή όπως η οδήγηση. Επιπλέον, η παρατεταμένη ή/και επαναλαμβανόμενη έκθεση στη δέσμη λέιζερ μπορεί να είναι επικίνδυνη και επιβλαβής για τα μάτια.
- Μην στοχεύετε ποτέ έναν δείκτη λέιζερ οποιοδήποτε πάνω σε ένα άτομο ή ζώο. Οι δείκτες λέιζερ έχουν σχεδιαστεί για να φωτίζουν άμεσα αντικείμενα μόνο. Σε ορισμένες πολιτείες και περιοχές, είναι παράνομη η στόχευση ενός δείκτη λέιζερ πάνω σε οποιοδήποτε υπάλληλο των αστυνομικών αρχών ή των πυροσβεστών. Ο αγοραστής/χρηστής είναι υπεύθυνος για να εξασφαλίσει ότι η χρήση του δείκτη λέιζερ συμμορφώνεται με κάθε τοπική νομοθεσία.
- Μην στοχεύετε έναν δείκτη λέιζερ σε ανακλαστικές επιφάνειες. Μια ανακλώμενη δέσμη μπορεί να κατευθυνθεί ως απευθείας δέσμη στα μάτια ενός ατόμου.
- Οι δείκτες λέιζερ δεν είναι παιχνίδια. Μην επιτρέπετε σε ανήλικα άτομα να χρησιμοποιούν έναν δείκτη χωρίς επίβλεψη. Σε ορισμένες πολιτείες και περιοχές η αγορά ή/και χρήση ενός δείκτη από έναν ανήλικα είναι παράνομη. Ο αγοραστής/χρηστής είναι υπεύθυνος για να εξασφαλίσει ότι η αγορά ή χρήση του δείκτη λέιζερ συμμορφώνεται με κάθε τοπική νομοθεσία.

Πληροφορίες για τον Ασύρματο Παραοισιαστή με Δείκτη Λέιζερ

- Ο δείκτης διαθέτει μια μοναδική κόκκινη ενδεικτική λυχνία με 2 χρώματα, πράσινο και κόκκινο. Για κάθε πάτημα κουμπιού του παρουσιαστή, ο δείκτης LED αναβοβλίνει γρήγορα πράσινο στον Παρουσιαστή, ώστε να υποδείξει ότι η στάθμη της μπαταρίας είναι καλή. Η λυχνία LED θα αναβοβλίνει κόκκινη σε κάθε πάτημα κουμπιού, αν η στάθμη μπαταρίας είναι χαμηλή.

- Ο Ασύρματος παρουσιαστής με Δείκτη λάζερ θα λειτουργεί έως και ένα έτος με τις μπαταρίες που τον συνοδεύουν. Αυτό βασίζεται σε μέση χρήση. Για την επέκταση της διάρκειας ζωής της μπαταρίας όταν δεν χρησιμοποιείται, βεβαιωθείτε να απενεργοποιήσετε το τηλεχειριστήριο τοποθετώντας τον δείκτη σε αυτό.

ΔΗΛΩΣΗ ΑΣΦΑΛΕΙΑΣ ΛΕΙΖΕΡ ΚΑΤΗΓΟΡΙΑΣ 2



Επιλέξτε το αυτοκόλλητο προειδοποίησης ασφαλείας για τη χώρα σας και κολλήστε το στον δείκτη λέιζερ

Η παρούσα συσκευή λέιζερ συμμορφώνεται με το Διεθνές Πρότυπο IEC 60825-1:2014 / EN 60825-1:2014, Προϊόν λέιζερ κατηγορίας 2 και συμμορφώνεται επίσης με το 21 CFR 1040.10 και 1040.11, με εξαίρεση αποκλίσεις που αφορούν στην Ειδοποίηση περί λέιζερ αρ.50, με ημερομηνία τις 24 Ιουν 2007:

1. Εκπομπή παράλληλης δέσμης ορατού φωτός;
 2. Μέγιστη ισχύς 1 milliwatt CW, εύρος μήκους κύματος 650+/-20 nanόμετρα;
 3. Θερμοκρασία λειτουργίας μεταξύ 0° C (32° F) έως 40° C (104° F).
- Μην αποσυρμαρμολογείτε τη συσκευή
 - Μην χρησιμοποιείτε τη συσκευή εκτός του καθορισμένου της εύρους θερμοκρασίας λειτουργίας. Αν η συσκευή εκτίθεται σε ένα περιβάλλον εκτός της προκαθορισμένης λειτουργίας, απενεργοποιήστε τη συσκευή και επιτρέψτε στη θερμοκρασία να σταθεροποιηθεί εντός του καθορισμένου εύρους λειτουργίας, προτού χρησιμοποιήσετε τη συσκευή.

⚠ ΠΡΟΣΟΧΗ!

Ένα σύνολο ετικετών ασφαλείας σε διαφορετικές γλώσσες παρέχεται με αυτό το προϊόν. Είναι απαραίτητο η ετικέτα ασφαλείας της κατάλληλης χώρας να υπάρχει στον δείκτη λέιζερ για την ασφάλεια του χρήστη και όσων βρίσκονται κοντά σε αυτόν.

⚠ ΠΡΟΣΟΧΗ!

Η συσκευή δεν διαθέτει εξαρτήματα που επιδέχονται συντήρησης. Η χρήση των χειριστήριων ή προσαρμογές ή εκτέλεση διαδικασιών διαφορετικών από εκείνες που ορίζονται στο παρόν, ενδέχεται να προκαλέσει επικίνδυνη έκθεση σε ακτινοβολία.

العربية

⚠ تحذير! تعليمات سلامة هامة

يتضمن مقدم العروض الالاسلكي المزود مؤشر الليزر مؤثر ليزر مضمناً. لذلك وكما هو الحال مع أي مؤشر ليزر، فمن المهم الالتزام بالتحذيرات وتعليمات السلامة التالية لمنع حدوث إصابة:

- لا تقم بتوجيه مؤشر الليزر إلى عين الشخص، أو التحديق في شعاع الليزر. يمكن أن يؤدي توجيه شعاع الليزر إلى عين الشخص، أو التحديق المباشر في شعاع الليزر إلى اختلال وظائف الرؤية بشكل مؤقت على الفور مثل العمى المؤقت أو الغثيان أو توهج الرؤية. يمكن أن يكون هذا الأمر خطيراً بالأخص إذا كان الشخص الذي تتعرض له مرتبطاً بنشاط يعتمد على الرؤية بشكل خطير مثل القيادة. بالإضافة إلى ذلك، فإن التعرض الطويل والمتكرر لشعاع الليزر يمكن أن يكون خطيراً ومدمراً للعينين.
- لا توجه مؤشر الليزر أبداً بأي مكان على الشخص أو الحيوان. تم تصميم مؤشرات الليزر لتوضيح الأشياء الجامدة فقط. في بعض الولايات والمقاطعات، من غير القانوني توجيه مؤشر الليزر على موظفي إنفاذ القانون أو أي شخص آخر. المشتري / المستخدم هو المسؤول عن ضمان أن استخدامه لمؤشر الليزر متوافق مع أي قوانين محلية.
- لا توجه مؤشر الليزر على الأسطح العاكسة التي تشبه المرآة. الشعاع المنعكس لديه نفس تأثير الشعاع المباشر على العينين.
- مؤشرات الليزر ليست ألعاب. لا تسمح لصغار السن باستخدام المؤشر دون إشراف. في بعض الولايات والمقاطعات، من غير القانوني أن يقوم صغار السن بشراء و/أو استخدام المؤشر. المشتري / المستخدم هو المسؤول عن ضمان أن شراءه أو استخدامه لمؤشر الليزر متوافق مع أي قوانين محلية.

حول مقدم العروض الالاسلكي المزود مؤثر الليزر

- لدى جهاز الاستقبال مؤثر ضوئي واحد بلونين، الأخضر والأحمر. لكل ضغطة زر على مقدم العروض، تومض شاشة LED في جهاز الاستقبال بسرعة باللون الأخضر في مقدم العروض ليشير إلى أن مستوى البطارية جيد. سيومض ضوء LED باللون الأحمر عند كل ضغطة زر إذا كانت البطارية منخفضة.

- يجب أن يعمل مقدم العروض الالاسلكي المزود مؤثر ليزر حتى عام واحد بالبطاريات المرفقة معه. وهذا التقدير يعتمد على الاستخدام المتوسط. لإطالة عمر البطارية في حالة عدم الاستخدام، تأكد من إيقاف تشغيل جهاز التحكم من بُعد عن طريق إدخال جهاز الاستقبال في جهاز التحكم عن بُعد.

بيان سلامة شعاع الليزر من الفئة 2

يتوافق جهاز الليزر هذا مع المواصفات القياسية الدولية IEC 60825-1:2014 / EN 60825-1:2014. ومنتجات الليزر من الفئة 2 ويتوافق أيضاً مع 1040.11 و CFR 1040.10 باستثناء الانحرافات المرتبطة على إشعاع الليزر رقم 50 بتاريخ 24 يونيو 2007:

1. انبعاث شعاع مزدوج من الضوء المرئي؛
 2. القدرة القصوى 1 ميلي واط (موجة مستمرة)، نطاق الطول الموجي 650+/-20 نانومتر؛
 3. درجة حرارة التشغيل بين 0 درجة مئوية (32 فهرنهايت) إلى 40 درجة مئوية (104 فهرنهايت).
- لا تقم بفك هذا الجهاز
 - لا تستخدم هذا الجهاز خارج نطاق درجة حرارة التشغيل المحدد. إذا تعرض الجهاز للتشغيل في بيئة خارج نطاق التشغيل المنصوص عليه، فقم بإيقاف تشغيل الجهاز واسمح لدرجة الحرارة أن تستقر ضمن نطاق درجة حرارة التشغيل المحدد قبل استخدام الجهاز.



يرجى تجديد ملصق تحذير السلامة الخاص بالبلد والالتزام بمؤشر الليزر

⚠ تنبيه!

يتم توفير مجموعة من علامات التحذير بلغات مختلفة مع هذا المنتج. من الضروري تطبيق علامة التحذير الصحيحة الخاصة ببلد معين على مؤشر الليزر لسلامة المستخدم والأشخاص بالقرب منه.

⚠ تحذير!

لا يحتوي هذا الجهاز على أجزاء صالحة للصيانة. قد يؤدي استخدام عناصر التحكم أو عمليات الضبط أو أداء الإجراءات بخلاف تلك المحددة هنا إلى التعرض للإشعاع بشكل خطير.