



PCE-BE92BT

WiFi 7 PCIe Adapter

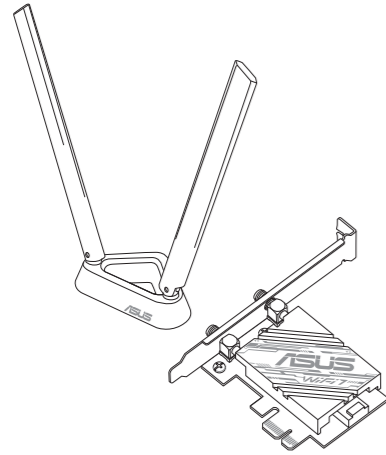
(For 802.11 a/b/g/n/ac/ax/be Wireless Networks)

WiFi 7 PCIe 無線網路卡

(用於802.11 a/b/g/n/ac/ax/be 無線網路)

WiFi 7 PCIe 无线网卡

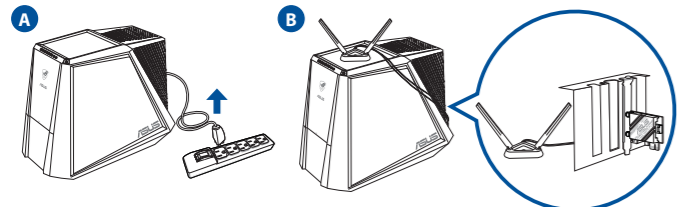
(用于802.11 a/b/g/n/ac/ax/be 无线网路)



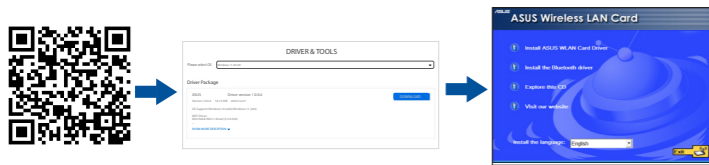
Quick Start Guide Kullanım Klavuzu

Setting up a Home Network

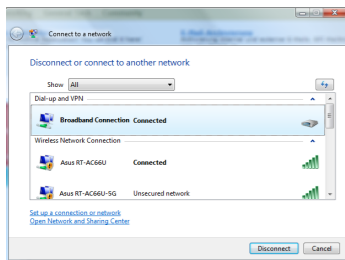
1. Turn off your computer, unplug the power cord, and open the system cover. Insert the PCE-BE92BT wireless adapter onto the PCI Express x1 slot, and ensure that it is seated completely.



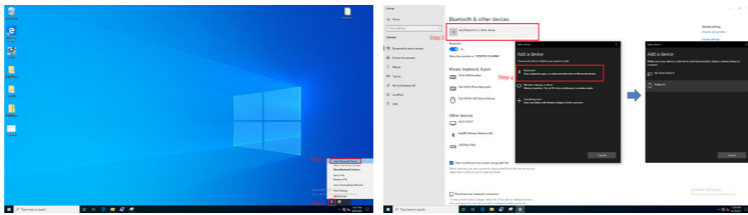
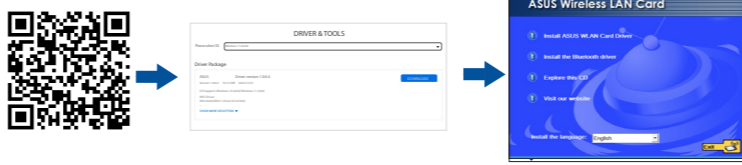
2. Scan the QR code below or download the PCE-BE92BT driver from the website (asus.click/PCE-BE92BT_Driver), then follow the onscreen instructions to complete the Wi-Fi installation.



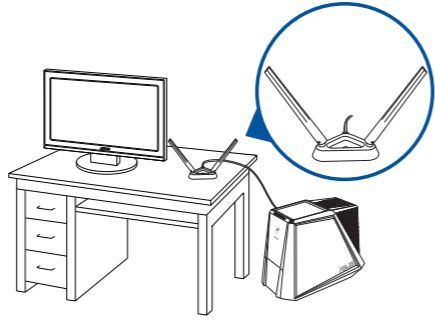
3. When the setup is complete, connect your desktop PC to the Internet wirelessly via PCE-BE92BT.



4. Connect one end of the bundled USB cable to the USB port on PCE-BE92BT and the other end to the F_USB connector on the motherboard. Scan the QR code below or download the PCE-BE92BT driver from the website (asus.click/PCE-BE92BT_Driver), then follow the onscreen instructions to complete the Bluetooth installation.



5. Adjust the antenna base to get the best signal with your router.



1. Turn off your computer, unplug the power cord, and open the system cover. Insert the PCE-BE92BT wireless adapter onto the PCI Express x1 slot, and ensure that it is seated completely.

1. Sluk din computer, trek stikket ud af stikkontakten og åbn systembeslaget. Slut den trådløse adapter PCE-BE92BT til stikket PCI Express x1, og sørg for at det tilsluttes ordentligt.

1. Stång av datorn, dra ut sladden ur uttaget och öppna systemets lucka. Sätt i den trådlösa PCE-BE92BT-adaptorn i PCI Express x1-facket, och se till att den sitter i helt.

1. Включите компьютер, выньте из розетки шнур живления и відкрийте корпус. Вставьте беспроводной адаптер PCE-BE92BT до отвору PCI Express x1 і переконатися, що він повністю став на місце.

1. Schakel uw computer uit, koppel de voedingskabel los en open het deksel van het systeem. Stop de draadloze PCE-BE92BT-adapter in de PCI Express x1-sleuf en controleer of deze stevig is aangesloten.

1. Απεργατοποίηστε τον υπολογιστή σας, βγάλτε το καλώδιο από την πρίζα και ανοίξτε το κάλυμμα του συστήματος. Συνδέστε τον ασύρματο προσαρμογέα PCE-BE92BT στην υποδοχή PCI Express x1 και βεβαιωθείτε ότι έχει ομοιόμορφα ομοιάσει.

1. Éteignez votre ordinateur, débranchez le câble d'alimentation et ouvrez le boîtier. Insérez l'adaptateur Wi-Fi du PCE-BE92BT dans le slot PCI Express x1 jusqu'à ce qu'il soit bien en place.

1. Spegnere il computer, scollegare il cavo di alimentazione e aprire il coperchio del sistema. Inserire l'adattatore wireless PCE-BE92BT nello slot PCI Express x1 e assicurarsi che sia inserito completamente.

1. Işjinkite kompiuteri, atjunkite maitinimo kabelį ir atidarykite sistemos dangtį. Prijunkite belaidį adapterį „PCE-BE92BT“ prie „PCI Express“ lizdo „x1“ ir įsitinkinkite, ar jis tinkamai prijungtas.

1. Izšlēdziet datoru, izvelciet strāvas vadu un atveriet sistēmas pārsegumu. Ievietojiet PCE-BE92BT bezvadu adapteri PCI Express x1 slotā un pārliecinieties, vai tas ir pilnībā ievietots.

1. Desligue o seu computador e o cabo de alimentação e abra a tampa do sistema. Insira o adaptador sem fios PCE-BE92BT na ranhura PCI Express x1, e certifique-se de que está corretamente encaixado.

1. Opriti computerul, deconectati cablul de alimentare și deschideți capacul sistemului. Introduceți adaptorul wireless PCE-BE92BT în fanta PCI Express x1 și asigurați-vă că este fixat complet.

1. Wyłącz komputer, odłącz przewód zasilający i otwórz pokrywę systemu. Włóż kartę sieci bezprzewodowej PCE-BE92BT do gniazda PCI Express x1 i upewnij się, że została prawidłowo osadzona.

1. Включите компьютер, выньте из розетки шнур живления и відкрийте корпус. Вставьте беспроводной адаптер PCE-BE92BT до отвору PCI Express x1 і переконатися, що він повністю став на місце.

1. Apague el equipo, desenchufe el cable de alimentación y abra la tapa del sistema. Inserte el adaptador inalámbrico PCE-BE92BT en la ranura PCI Express x1 y asegúrese de que está asentado completamente.

1. Включите комп'ютер, вийміть з розетки шнур живлення і відкрийте корпус. Вставте бездротовий адаптер PCE-BE92BT до отвору PCI Express x1 і переконатися, що він повністю став на місце.

1. Schakel uw computer uit, koppel de voedingskabel los en open het deksel van het systeem. Stop de draadloze PCE-BE92BT-adapter in de PCI Express x1-sleuf en controleer of deze stevig is aangesloten.

1. Απεργατοποίηστε τον υπολογιστή σας, βγάλτε το καλώδιο από την πρίζα και ανοίξτε το κάλυμμα του συστήματος. Συνδέστε τον ασύρματο προσαρμογέα PCE-BE92BT στην υποδοχή PCI Express x1 και βεβαιωθείτε ότι έχει ομοιόμορφα ομοιάσει.

1. 컴퓨터를 끄고 전원 코드를 뽑은 후 시스템 커버를 엽니다. PCE-BE92BT 무선 어댑터를 PCI Express x1 슬롯에 끼우고 완전히 끼워졌는지 확인하십시오.

1. Isključite kompiuter, izvucite kabl za struju i otvorite poklopac sistema. Ubacite PCE-BE92BT bežični adapter u prorez za PCI Express x1 i provjerite da je potpuno ušao.

1. コンピュータの電源をオフにし、電源ケーブルをコンセントから抜き、カバーを取り外します。PCE-BE92BTをPCI Express x1 スロットへ確実に固定されるように取り付けます。

1. Включите компьютер, отсоедините кабель питания и откройте крышку системы. Вставьте беспроводной адаптер PCE-BE92BT в слот PCI Express x1 и убедитесь, что он правильно установлен.

1. Lülitage arvuti välja, eemaldage toitejuhe ja avage seadme kaas. Pange kaardiplussu PCI Express x1 juhtmata võrgu kaart PCE-BE92BT ja kontrollige, et see on pesas nõuetekohaselt.

1. Kapcsolja ki a számítógépet, húzza ki a tápkábelt, és nyissa ki a rendszer fedelét. Helyezze be a PCE-BE92BT vezeték nélküli adaptert a PCI Express (x1) nyílásba, és ellenőrizze, hogy megfelelően illeszkedik.

1. Ізключіть комп'ютер, від'єднайте кабель живлення і відкрийте кришку системи. Вставте бездротовий адаптер PCE-BE92BT в слот PCI Express x1 і переконайтеся, що він повністю вставлений.

1. Vypněte počítač, odpojte napájecí kabel a otevřete kryt systému. Vložte bezdrátový adaptér PCE-BE92BT do slotu PCI Express x1 a ujistěte se, že je zcela zatažen.

1. Включите компьютер, выньте из розетки шнур живления и відкрийте корпус. Вставьте беспроводной адаптер PCE-BE92BT до отвору PCI Express x1 і переконатися, що він повністю став на місце.

1. Schakel uw computer uit, koppel de voedingskabel los en open het deksel van het systeem. Stop de draadloze PCE-BE92BT-adapter in de PCI Express x1-sleuf en controleer of deze stevig is aangesloten.

1. Απεργατοποίηστε τον υπολογιστή σας, βγάλτε το καλώδιο από την πρίζα και ανοίξτε το κάλυμμα του συστήματος. Συνδέστε τον ασύρματο προσαρμογέα PCE-BE92BT στην υποδοχή PCI Express x1 και βεβαιωθείτε ότι έχει ομοιόμορφα ομοιάσει.

1. Включите компьютер, выньте из розетки шнур живления и відкрийте корпус. Вставьте беспроводной адаптер PCE-BE92BT до отвору PCI Express x1 і переконатися, що він повністю став на місце.

Українська

- Bilgiyarınızı kapatın, güç kablosunu çıkarm ve sistem kapağını açın. PCE-BE92BT kablosuz adaptörünü PCI Express x1 yuvasına takın ve tamamen oturduğundan emin olun.
- Aşağıdaki QR kodunu tarayın veya PCE-BE92BT sürücüsünü web sitesinden indirin (asus.click/PCE-BE92BT_Driver). Ardından Wi-Fi kurulumunu tamamlamak için ekrandaki talimatları izleyin.
- Kurulum tamamlandıgında, masaüstü PC'nizi PCE-BE92BT ile internete kablosuz bağlayın.
- Sağlanan USB kablosunun bir ucunu PCE-BE92BT üzerindeki USB bağlantı noktasına, diğer ucunu da ana karttaki F_USB bağlantıya bağlayın. Aşağıdaki QR kodunu tarayın veya PCE-BE92BT sürücüsünü web sitesinden indirin (asus.click/PCE-BE92BT_Driver). Ardından Wi-Fi kurulumunu tamamlamak için ekrandaki talimatları izleyin.
- Anten tabanını ayarlayarak yönlendiricinizden en iyi sinyali alın.
 - Yönlendiricinizde 320 MHz bant genişliği etkinleştirerek yüksek hızlı performansın keyfini çıkarın.

繁體中文

- 關閉電腦、拔除電源線，並打開機殼後蓋。將 PCE-BE92BT 無線網路卡插入 PCI Express x1 插槽，並請確認無線網路卡已完全插入插槽。
- 掃描左側 QR code 或至網站 ([asus.click/PCE-BE92BT_Driver](#)) 下載 PCE-BE92BT 驅動程式，然後依照螢幕上的操作提示完成 Wi-Fi 安裝。
- 安裝完成後，將您的電腦透過 PCE-BE92BT 利用無線的方式連接至網際網路。
- 將隨附的 USB 連接線的一端插入 PCE-BE92BT 的 USB 連接埠中，另一端則插入主機板上的 F_USB 連接埠中。
- 掃描左側 QR code 或至網站 ([asus.click/PCE-BE92BT_Driver](#)) 下載 PCE-BE92BT 驅動程式，然後依照螢幕上的操作提示完成 Wi-Fi 安裝。
- 調整磁性天線底座以便 PCE-BE92BT 獲得最佳無線訊號。
 - 請確認已啟用路由器的 320MHz 頻寬以獲得高速無線網路效能。

简体中文

- 关闭电脑、拔除电源线，并打开机箱后盖。将 PCE-BE92BT 无线网卡插入 PCI Express x1 插槽，并请确认无线网卡已完全插入插槽。
- 扫描左侧二维码或至网站 ([asus.click/PCE-BE92BT_Driver](#)) 下载 PCE-BE92BT 驱动程序，然后按照屏幕上的操作提示完成 Wi-Fi 安装。
- 安装完成后，将您的电脑通过 PCE-BE92BT 利用无线的方式连接至互联网。
- 将随附的 USB 连接线的一端插入 PCE-BE92BT 的 USB 接口中，另一端则插入主板上的 F_USB 接口中。
- 扫描左侧二维码或至网站 ([asus.click/PCE-BE92BT_Driver](#)) 下载 PCE-BE92BT 驱动程序，然后按照屏幕上的操作提示完成 Wi-Fi 安装。
- 调整磁性天线底座以便 PCE-BE92BT 获得最佳无线信号。
 - 若您路由器支持 320MHz 频道带宽，请启用路由器的 320MHz 带宽以获得高速无线网络性能。

Hrvatski

- Isključite računalo, iskopčajte kabele za napajanje i otvorite poklopac sustava. Umetnite bežični adapter PCE-BE92BT u PCI Express x1 utor i provjerite je li pravilno i čvrsto smješten.
- Skenirajte donji QR kod ili preuzmite upravljački program za PCE-BE92BT s web-stranice (asus.click/PCE-BE92BT_Driver), zatim slijedite upute na zaslону za dovršenje instalacije Wi-Fi-a.
- Kada instalacija završi, povežite računalo s internetom bežičnom vezom preko PCE-BE92BT.
- Spojte jedan kraj isporučeneog USB kabela na USB priključak na PCE-BE92BT, a drugi spojite na F_USB priključak na matičnoj ploči.
- Skenirajte donji QR kod ili preuzmite upravljački program za PCE-BE92BT s web-stranice (asus.click/PCE-BE92BT_Driver), zatim slijedite upute na zaslону za dovršenje instalacije Wi-Fi-a.
- Prilagodite bazu kako biste ostvarili najbolji signal na usmjerjavacu.
 - Uživajte u radu na visokoj brzini tako da na usmjerjavacu uključite pojašni opseg od 320 MHz.

Slovenščina

- Izključite računalnik, izključite napajalne kable in odprite pokrov sistema. Brežžični adapter PCE-BE92BT vstavite v režo PCI Express x1 in poskrbite, da bo dobro stavljen.
- Skenirajte spodnjo kodo QR ali gonilnik PCE-BE92BT prenesite s spletnega mesta (asus.click/PCE-BE92BT_Driver), nato pa sledite navodilom na zaslону, da zaključite namestitvev omrežja Wi-Fi-a.
- Ko je namestittev je končana, z računalnikom preko PCE-BE92BT vzpostavite brezžično povezavo z internetom.
- En konec priloženega kablá USB priključite na vrata USB na napravi PCE-BE92BT, drugi konec pa na priključek F_USB na matični plochi.
- Skenirajte spodnjo kodo QR ali gonilnik PCE-BE92BT prenesite s spletnega mesta (asus.click/PCE-BE92BT_Driver), nato pa sledite navodilom na zaslону, da zaključite namestitvev omrežja Wi-Fi.
- Nastavite položaj podnožja antene za boljši sprejem signala v usmerjevalniku.
 - Uživajte v visoki hitrosti tako, da na vašem usmerjevalniku omogočite pasovno širino 320 MHz.

ASUS Recycling/Takeback Services

ASUS recycling and takeback programs come from our commitment to the highest standards for protecting our environment. We believe in providing solutions for you to be able to responsibly recycle our products, batteries, other components, as well as the packaging materials. Please go to <http://csr.asus.com/english/Takeback.htm> for the detailed recycling information in different regions.

REACH

Complying with the REACH (Registration, Evaluation, Authorisation, and Restriction of Chemicals) regulatory framework, we published the chemical substances in our products at ASUS REACH website at <http://csr.asus.com/english/REACH.htm>

Federal Communications Commission Statement


This device complies with Part 15 of the FCC Rules. Operation is subject to the following two conditions:

- This device may not cause harmful interference.
- This device must accept any interference received, including interference that may cause undesired operation. This equipment has been tested and found to comply with the limits for a class B digital device, pursuant to part 15 of the FCC Rules. These limits are designed to provide reasonable protection against harmful interference in a residential installation.

This equipment generates, uses and can radiate radio frequency energy and, if not installed and used in accordance with the instructions, may cause harmful interference to radio communications. However, there is no guarantee that interference will not occur in a particular installation. If this equipment does cause harmful interference to radio or television reception, which can be determined by turning the equipment off and on, the user is encouraged to try to correct the interference by one or more of the following measures:

- Reorient or relocate the receiving antenna.
- Increase the separation between the equipment and receiver.
- Connect the equipment into an outlet on a circuit different from that to which the receiver is connected.
- Consult the dealer or an experienced radio/TV technician for help.

警告

	WARNING! Any changes or modifications not expressly approved by the party responsible for compliance could void the user's authority to operate the equipment.
--	---


Prohibition of Co-location

This device and its antenna(s) must not be co-located or operating in conjunction with any other antenna or transmitter.

IMPORTANT NOTE:

Radiation Exposure Statement: This equipment complies with FCC radiation exposure limits set forth for an uncontrolled environment. End users must follow the specific operating instructions for satisfying RF exposure compliance. To maintain compliance with FCC exposure compliance requirement, please follow operation instruction as documented in this manual.

警告

	WARNING! This equipment must be installed and operated in accordance with provided instructions and the antenna(s) used for this transmitter must be installed to provide a separation distance of at least 20 cm from all persons and must not be co-located or operating in conjunction with any other antenna or transmitter.
--	---

FCC Wi-Fi 6E Caution Statement:

Prohibited for control of or communications with unmanned aircraft systems, including drones.

ISED Wi-Fi 6E Caution Statement (RLAN devices):

- Devices shall not be used for control of or communications with unmanned aircraft systems.
- Les dispositifs ne doivent pas être utilisés pour commander des systèmes d'aéronef sans pilote ni pour communiquer avec de tels systèmes.

Compliance Statement of Innovation, Science and Economic Development Canada (ISED)

This device complies with Innovation, Science and Economic Development Canada licence exempt RSS standard(s). Operation is subject to the following two conditions: (1) this device may not cause interference, and (2) this device must accept any interference, including interference that may cause undesired operation of the device. Operation in the band 5150–5250 MHz is only for indoor use to reduce the potential for harmful interference to co-channel mobile satellite systems. CAN ICES-003(B)/NMB-003(B)

Radio Frequency (RF) Exposure Information

The radiated output power of the ASUS Wireless Device is below the Innovation, Science and Economic Development Canada radio frequency exposure limits. The ASUS Wireless Device should be used in such a manner such that the potential for human contact during normal operation is minimized.

This equipment should be installed and operated with a minimum distance of 20 cm between the radiator any part of your body.

This device has been certified for use in Canada. Status of the listing in the Innovation, Science and Economic Development Canada's REL (Radio Equipment List) can be found at the following web address: http://www.ic.gc.ca/eic/site/ceb-bhst.nsf/eng/h_tt00020.html

Additional Canadian information on RF exposure also can be found at the following web:

<https://www.ic.gc.ca/eic/site/smt-gst.nsf/eng/sf08792.html>

Déclaration de conformité de Innovation, Sciences et Développement économique Canada (ISED)

Le présent appareil est conforme aux CNR d'Innovation, Sciences et Développement économique Canada applicables aux appareils radio exempts de licence. L'exploitation est autorisée aux deux conditions suivantes : (1) l'appareil ne doit pas produire de brouillage, et (2) l'utilisateur de l'appareil doit accepter tout brouillage radioélectrique subi, même si le brouillage est susceptible d'en compromettre le fonctionnement.

La bande 5150 – 5250 MHz est réservée uniquement pour une utilisation à l'intérieur afin de réduire les risques de brouillage préjudiciable aux systèmes de satellites mobiles utilisant les mêmes canaux.

CAN ICES-003(B)/NMB-003(B)

Informations concernant l'exposition aux fréquences radio (RF)

La puissance de sortie émise par cet appareil sans fil est inférieure à la limite d'exposition aux fréquences radio d'Industrie Canada (IC). Utilisez l'appareil sans fil de façon à minimiser les contacts humains lors d'un fonctionnement normal.

Cet appareil a été évalué et démontré conforme aux limites de DAS (Débit d'absorption spécifique) d'IC lorsqu'il est installé dans des produits/hôtes particuliers qui fonctionnent dans des conditions d'exposition à des appareils portables (Les antennes doivent être situées à plus de 20 cm de votre corps).

L'utilisation de cet appareil est autorisée au Canada. Pour consulter l'entrée correspondant à l'appareil dans la liste d'équipement radio (REL - Radio Equipment List) d'Industrie Canada, rendez-vous sur: <http://www.ic.gc.ca/app/s/tt/reltel/srch/wf6d/Srch.do?lang=eng>

Pour des informations supplémentaires concernant l'exposition aux fréquences radio au Canada, rendez-vous sur: <http://www.ic.gc.ca/eic/site/smt-gst.nsf/eng/sf08792.html>

屋外での使用について

本製品は、5GHz 帯域での通信に対応しています。電波法の定めにより 5. 2GHz、5. 3GHz 帯域の電波は屋外で使用が禁じられています。

法律および規制遵守

本製品は電波法及びこれに基づく命令の定めるところに従い使用してください。日本国外では、その国の法律または規制により、本製品を使用ができないことがあります。このような国では、本製品を運用した結果、罰せられることがあります。当社は一切責任を負いかねますのでご了承ください。

VCCI: Japan Compliance Statement

この装置は、情報処理装置等電波障害自主規制協議会（V C C I）の基準に基づくクラスB情報技術装置です。この装置は、家庭環境で使用することを目的としていますが、この装置がラジオやテレビジョン受信機に近接して使用されると、受信障害を引き起こすことがあります。取り扱い説明書に従って正しい取り扱いをして下さい。

KC: Korea Warning Statement

등급 기 (가정용 방송통신기자재)	이 기기는 가정용(등급)으로 전자파적합등록을 한 기기로서 주로 가정에서 사용하는 것을 목적으로 하며, 모든 지역에서 사용할 수 있습니다.
Class B equipment (For Home Use Broadcasting & Communication Equipment)	This equipment is home use (Class B) electromagnetic wave suitability and to be used mainly at home and it can be used in all areas.

Precautions for the use of the device

- Ay particular attention to the personal safety when use this device in airports, hospitals, gas stations and professional garages.
- Medical device interference: Maintain a minimum distance of at least 15 cm (6 inches) between implanted medical devices and ASUS products in order to reduce the risk of interference.
- Kindly use ASUS products in good reception conditions in order to minimize the radiation's level.
- Keep the device away from pregnant women and the lower abdomen of the teenager.

Précautions d'emploi de l'appareil

- Soyez particulièrement vigilant quant à votre sécurité lors de l'utilisation de cet appareil dans certains lieux (les avions, les aéroports, les hôpitaux, les stations-service et les garages professionnels).
- Évitez d'utiliser cet appareil à proximité de dispositifs médicaux implantés. Si vous portez un implant électronique (stimulateurs cardiaques, pompes à insuline, neurostimulateurs...),veuillez impérativement respecter une distance minimale de 15 centimètres entre cet appareil et votre corps pour réduire les risques d'interférence.
- Utilisez cet appareil dans de bonnes conditions de réception pour minimiser le niveau de rayonnement. Ce n'est pas toujours le cas dans certaines zones ou situations, notamment dans les parkings souterrains, dans les ascenseurs, en train ou en voiture ou tout simplement dans un secteur mal couvert par le réseau.
- Tenez cet appareil à distance des femmes enceintes et du bas-ventre des adolescents.

Условия эксплуатации:




- Температура эксплуатации устройства: 0-40 °C. Не используйте устройство в условиях экстремально высоких или низких температур.
- Не размещайте устройство вблизи источников тепла, например, рядом с микроволновой печью, духовым шкафом или радиатором.
- Использование несовместимого или несертифицированного адаптера питания может привести к возгоранию, взрыву и другим опасным последствиям.
- При подключении к сети электропитания устройство следует располагать близко к розетке, к ней должен осуществляться беспрепятственный доступ.
- Утилизация устройства осуществляется в соответствии с местными законами и положениями. Устройство по окончании срока службы должны быть переданы в сертифицированный пункт сбора для вторичной переработки или правильной утилизации.
- Данное устройство не предназначено для детей. Дети могут пользоваться устройством только в присутствии взрослых.
- Не выбрасывайте устройство и его комплектующие вместе с обычными бытовыми отходами.

EAC

India RoHS

This product complies with the "India E-Waste (Management) Rules, 2016" and prohibits use of lead, mercury, hexavalent chromium, polybrominated biphenyls(PBBs) and polybrominated diphenyl ethers (PBDEs) in concentrations exceeding 0.1 % by weight in homogenous materials and 0.01 % by weight in homogenous materials for cadmium, except for the exemptions listed in Schedule II of the Rule.

AEEE Yönetmeliğine Uygundur. IEEE Yönetmeliğine Uygundur.

	
<ul style="list-style-type: none">Bu Cihaz Türkiye analog şebekelerde çalışabilecek şekilde tasarlanmıştır. Cihazın ayrıntılı kurulum rehberi kutu içeriğinden çıkan CD içerisindedir. Cihazın kullanıcı arayüzü Türkçe'dir. Cihazın kullanılması planlanan ülkelere herhangi bir kısıtlaması yoktur. Ülkeler simgeler halinde kutu üzerinde belirtilmiştir.	

ПРИМІТКА : Будь ласка, використовуйте спеціальний клей, щоб закріпити антени. Клей не входить до комплекту постачання.

Перелік режимів роботи для України:

2,4 ГГц: 802.11b, 802.11g, 802.11n (HT20), 802.11n (HT40), 802.11ax(HE20), 802.11ax(HE40)
5 ГГц: 802.11a, 802.11n (HT20), 802.11n (HT40), 802.11ac (VHT80), 802.11ac (VHT80), 802.11ac (VHT160), 802.11ax(HE20), 802.11ax(HE40), 802.11ax(HE80), 802.11ax(HE160)

Частота, режим і максимальна випромінювана потужність для України:

2412–2472 МГц: 19,98 дБм; 5180–5240 МГц: 19,98 дБм, 5260–5320 МГц: 19,98 дБм; 5500–5700 МГц: 19,98 дБм, 2402–2480 МГц (BRV/EDR): 5,82 дБм; 2402–2480 МГц (LE): 5,59 дБм.

Пристрій призначено для використання тільки у приміщенні, справжнім ASUS заявляє, що даний пристрій відповідає Технічному регламенту радіообладнання; повний текст декларації про відповідність доступний на веб-сайті за адресою: <https://certificates.asus.website/w/>

Информация з техніки безпеки

ОБЕРЕЖНО! Використання засобів керування чи налаштування або виконання процедур, не зазначених у цьому документі, може призвести до небезпечного опромінення.

Умови експлуатації

- Температура експлуатації пристрою: 0-40°С. Не використовуйте пристрій в умовах екстремально високих чи низьких температур.
- Не розташовуйте пристрій поблизу джерел тепла, наприклад, поряд із мікрохвильовою піччю, духовою шафою чи радіатором.
- Використання несумісного чи несертифікованого адаптера живлення може призвести до загорання, вибуху чи інших небезпечних наслідків.
- При підключенні до мережі електроживлення пристрій потрібно розташовувати поблизу розетки, до неї має бути вільний доступ.

- Утилізація пристрою здійснюється відповідно до місцевих законів і положень. Пристрій після завершення терміну експлуатації має бути переданий до сертифікованого пункту збору для вторинної переробки чи правильної утилізації.
- Цей пристрій не призначений для дітей. Діти можуть використовувати пристрій тільки в присутності дорослих.
- Не викидайте пристрій чи його компоненти разом зі звичайними побутовими відходами.

Блок живлення

- Використовуйте лише блок живлення, що додається до маршрутизатора ASUS.
- Ніколи не тягніть за шнур блоку живлення, щоб від'єднати його від розетки.
- Тягніть за сам блок живлення.

Обережність

- Маршрутизатор ASUS є високоякісним обладнанням. Перед початком роботи прочитайте всі інструкції та попереджувальні позначки на адаптері змінного струму.
- Не використовуйте маршрутизатор ASUS в екстремальних умовах, за високої температури або високої вологості. Маршрутизатор ASUS найкраще працює при температурі навколишнього середовища від 0 °C до 40 °C.

- Не розбирайте маршрутизатор ASUS та його аксесуари.
- Якщо потрібне обслуговування або ремонт пристрою, зверніться до авторизованого сервісного центру.
- Якщо пристрій розібрано, може виникнути небезпека ураження електричним струмом або пожежі.

Израильт

הוראת שימוש במוצר	הוראת שימוש במוצר
<p>יש לפעול ע"פ כללי הבטיחות הבאים בעת שימוש במוצר:</p> <ul style="list-style-type: none">ודא עלמות ותקיות התקע ו/או כל הכחשמל. אין להניח או להוציא את התקע מרשת החשמל בידיים רטובות.	

הוראת שימוש במוצר	הוראת שימוש במוצר
<p>יש לפעול ע"פ מטרען חיצוני, אין לפנות את המטרען, במקרה של בעיה כלשהי, יש לפנות למעבדת השירות הקרובה.</p> <ul style="list-style-type: none">יש להרחיק את המוצר והמטרען מנזלים.	

הוראת שימוש במוצר	הוראת שימוש במוצר
<p>במקרה של ריח מוזר, רעשים שמקורם במוצר ו/או במטרען/ספק כוח, יש לנתקו מימדידת מרשת החשמל ולפנות למעבדת שירות. המוצר והמטרען/ספק כוח מיועד לשימוש בתוך המבנה בלבד, לא לשימוש חיצוני ולא לשימוש בסביבה ח.ח.</p> <ul style="list-style-type: none">אין לתווך, לשבור, ולעקם את כבל החשמל.	

הוראת שימוש במוצר	הוראת שימוש במוצר
<p>אין להניח חפצים על כבל החשמל או להניח לו להתחמם יחיו על המידה, שכן הדבר עלול לגרום לנזק, דליקה או התחשמלות.</p> <ul style="list-style-type: none">לפני ניקוי המוצר ו/או המטרען יש לנתקו מרשת החשמל. יש לאפשר גישה נוחה לחיבור וביתוק פתלי הזינה מרשת החשמל	

הוראת שימוש במוצר	הוראת שימוש במוצר
<p>יש להקפיד ולהתחזק את התקן הביתוק במצב תפעולי מוכן לשימוש אזהרה:</p> <ul style="list-style-type: none">אין לחתוף אין כבל הזינה בתחליפים או מקוריים, חיבור לקוי עלול לגרום להתחשמלות המשמשת	

בשימוש על כבל מאריך יש לוודא תקינות מוליך הארקה שבכבל.

Израиль

הוראת שימוש במוצר	הוראת שימוש במוצר
<p>יש לפעול ע"פ מטרען חיצוני, אין לפנות את המטרען, במקרה של בעיה כלשהי, יש לפנות למעבדת השירות הקרובה.</p> <ul style="list-style-type: none">יש להרחיק את המוצר והמטרען מנזלים.	

ASUS REPAIR PARTS LIST

PAP 22 COLLEZIONE DI CARTA

Manufacturer	ASUSTeK Computer Inc. <p>Tel: +886-2-2894-3447</p>
Authorised representative in Europe	ASUS Computer GmbH <p>Address: HARKORT STR. 21-23, 40880 RATINGEN, GERMANY</p>
Authorised representative in United Kingdom	ASUSTEK (UK) LIMITED <p>Address: 21st Floor, Sackville House, 143-149 Fenchurch Street, London, EC3M 6BL, England, United Kingdom <p>Tel: +44-01442-202-700 <p>Fax: +44-01442-245-882</p></p></p>
	BOGAZICI BILGISAYAR TICARET VE SANAYI A.S. <p>Tel./FAX No.: +90 212 331 10 00 / +90 212 332 28 90 <p>Address: ESENTEPE MAH. BUYUKDERE CAD. ERCAN HAN B BLOK NO.121 SISLI, ISTANBUL 34394</p></p>
	CIZGI Elektronik San. Tic. Ltd. Sti. <p>Tel./FAX No.: +90 212 356 70 70 / +90 212 356 70 69 <p>Address: GURSEL MAH. AKMAN SK.47B 1 KAGITHANE/ISTANBUL</p></p>
	KOYUNCU ELEKTRONİK BİLGİ İSLEM SİST. SAN. VE DİS TIC. A.S. <p>Tel. No.: +90 216 5288888 <p>Address: EMEK MAH.ORDU CAD. NO:18, SARIGAZI, SANCATEPE ISTANBUL</p></p>
	ENDEKS BİLİŞİM SAN VE DİŞ TİC LTD ŞTİ <p>Tel./FAX No.: +90 216 523 35 70 / +90 216 523 35 71 <p>Address: NECIP FAZIL BULVARI, KEYAP CARSİ SİTESİ, G1 BLOK, NO:115 Y.DUDULLU, UMRANIYE, İSTANBUL</p></p>
	PENTA TEKNOLOJİ URUNLERİ DAĞITIM TICARET A.S <p>Tel./FAX No.: +90 216 528 0000 <p>Address: ORGANİZE SANAYİ BÖLGESİ NATO YOLU 4.CADDE NO:1 UMRANIYE, İSTANBUL 34775</p></p>

Authorised distributors in Turkey

Networks Global Hotline Information

Area	Country/ Region	Hotline Number	Service Hours
	Cyprus	800-92491	09:00-13:00; 14:00-18:00 Mon-Fri
	France	0033-170949400	09:00-18:00 Mon-Fri
		0049-1805010920	
	Germany	0049-1805010923	09:00-18:00 Mon-Fri (component support)
		0049-2102959911 (Fax)	10:00-17:00 Mon-Fri
	Hungary	0036-15054561	09:00-17:30 Mon-Fri
	Italy	06 97626662	09:00-13:00; 14:00-18:00 Mon-Fri
	Greece	00800-44142044	09:00-13:00; 14:00-18:00 Mon-Fri
	Austria	0043-820240513	09:00-18:00 Mon-Fri
	Netherlands/Luxembourg	0031-591570290	09:00-17:00 Mon-Fri
	Belgium	0023-78150231	09:00-17:00 Mon-Fri
Europe	Norway	0047-2316-2682	09:00-18:00 Mon-Fri
	Sweden	0046-858769407	09:00-18:00 Mon-Fri
	Finland	00358-969376960	10:00-19:00 Mon-Fri
	Denmark	0045-38322940	09:00-18:00 Mon-Fri
	Poland	0048-225718040	08:30-17:30 Mon-Fri
	Spain	0034-902889688	09:00-18:00 Mon-Fri

UKCA statement

Simplified UKCA Declaration of Conformity

ASUSTek Computer Inc. hereby declares that this device is in compliance with the essential requirements and other relevant provisions of The Radio Equipment Regulations 2017 (S.I. 2017/1206). Full text of UKCA declaration of conformity is available at <https://www.asus.com/support/>.

The frequency, channel and the maximum transmitted power in UK are listed below:

2402-2480 MHz (BT LE/BT EDR): 13.93dBm (24.7mW)

2412-2472 MHz (1-13): OFDM: 19.89dBm (97.5mW); CCK: 17.71dBm (59.0mW)

5180-5250 MHz (36-48); 22.82dBm (191.4mW)

5250-5320 MHz (52-64); 22.87 dBm (193.6mW)

5500-5700 MHz (100-140): 22.80 (190.5mW)

5745-5825 MHz (149-165): 13.97dBm (24.94mW)

5955-6415 MHz (1-93): 13.90dBm (24.54mW)

2.4GHz: 802.11b, 802.11g, 802.11n (HT20), 802.11n (HT40), 802.11ac (VHT20), 802.11ac (VHT40), 802.11ax (HE20), 802.11ax (HE40)

5GHz: 802.11a, 802.11n (HT20), 802.11n (HT40), 802.11ac (VHT20), 802.11ac (VHT40), 802.11ac (VHT80), 802.11ax (HE20), 802.11ax (HE40), 802.11ax (HE80)

6GHz: 802.11ax (HE20), 802.11ax (HE40), 802.11ax (HE80) , 802.11ax (HE160)

The WiFi operating in the band 5150-5350 MHz shall be restricted to indoor use for the country listed below:

UK

Authorized representative in United Kingdom: ASUSTEK (UK) LIMITED

Address: 1st Floor, Sackville House, 143-149 Finchchurch Street, London, EC3M 6BL, England, United Kingdom

Tel: +44-01442-202-700

Fax: +44-01442-245-882

Support mail: network_support_uk@asus.com

<http://uk.asus.com>

UKCA

CE



English

CE statement

Simplified EU Declaration of Conformity

ASUSTek Computer Inc. hereby declares that this device is in compliance with the essential requirements and other relevant provisions of Directive 2014/53/EU. Full text of EU declaration of conformity is available at <https://www.asus.com/support/>.

This equipment complies with EU radiation exposure limits set forth for an uncontrolled environment. This equipment should be installed and operated with minimum distance 5 mm between the radiator & your body.

All operational modes:

2.4GHz: 802.11b, 802.11g, 802.11n (HT20), 802.11n (HT40), 802.11ac (VHT20), 802.11ac (VHT40), 802.11ax (HE20), 802.11ax (HE40)

5GHz: 802.11a, 802.11n (HT20), 802.11n (HT40), 802.11ac (VHT20), 802.11ac (VHT40), 802.11ac (VHT80), 802.11ax (HE20), 802.11ax (HE40), 802.11ax (HE80)

6GHz: 802.11ax (HE20), 802.11ax (HE40), 802.11ax (HE80) , 802.11ax (HE160)

The frequency, channel and the maximum transmitted power in EU are listed below:

2402-2480 MHz (BT LE/BT EDR): 13.93dBm (24.7mW)

2412-2472 MHz (1-13): OFDM: 19.89dBm (97.5mW); CCK: 17.71dBm (59.0mW)

5180-5250 MHz (36-48); 22.82dBm (191.4mW)

5250-5320 MHz (52-64); 22.87 dBm (193.6mW)

5500-5700 MHz (100-140): 22.80 (190.5mW)

5745-5825 MHz (149-165): 13.97dBm (24.94mW)

5955-6415 MHz (1-93): 13.90dBm (24.54mW)

The adapter shall be installed near the equipment and shall be easily accessible.

The WiFi operating in the band 5150-5350MHz shall be restricted to indoor use for countries listed in the table below:

	AT	BE	BG	CZ	DK	EE	FR
	DE	IS	IE	IT	EL	ES	CY
	LV	LI	LT	LU	HU	MT	NL
	NO	PL	PT	RO	SI	SK	TR
	FI	SE	CH	HR		UK(NI)	UA

Safety Notices

- Use this product in environments with ambient temperatures between 0°C(32°F) and 40°C(104°F).
- Refer to the rating label on the bottom of your product and ensure your power adapter complies with this rating.
- DO NOT place on uneven or unstable work surfaces. Seek servicing if the casing has been damaged.
- DO NOT place or drop objects on top and do not shove any foreign objects into the product.
- DO NOT expose to or use near liquids, rain, or moisture. DO NOT use the modem during electrical storms.
- DO NOT cover the vents on the product to prevent the system from getting overheated.
- DO NOT use damaged power cords, accessories, or other peripherals.
- DO NOT mount this equipment higher than 2 meters.
- If the Adapter is broken, do not try to fix it by yourself. Contact a qualified service technician or your retailer.
- To prevent electrical shock hazard, disconnect the power cable from the electrical outlet before relocating the system.

Lituanian

CE pareiškimas

Supaprastinta ES atitikties deklaracija

Šiame dokumente bendrovė „ASUSTek Computer Inc.“ pareiškia, kad šis prietaisas atitinka pagrindinius reikalavimus ir kitas susijusias Direktyvos 2014/53/EB nuostatas. Visą ES atitikties deklaracijos tekstą rasite <https://www.asus.com/support/>.

Ši įranga atitinka ES radiacijos poveikio ribas, nustatytas nekontroliuojamai aplinkai. Ši prietaišą reikia statyti ir naudoti ten, kur jis būtų bent 5 cm atstumu nuo jūsų kūno.

Visi operaciniai režimai:

2.4GHz: 802.11b, 802.11g, 802.11n (HT20), 802.11n (HT40)

5GHz: 802.11a, 802.11n (HT20), 802.11n (HT40), 802.11ac (VHT20), 802.11ac (VHT40), 802.11ac (VHT80)

6GHz: 802.11ax (HE20), 802.11ax (HE40), 802.11ax (HE80) , 802.11ax (HE160)

2402-2480 MHz (BT LE/BT EDR): 13.93dBm (24.7mW)

2412-2472 MHz (1-13): OFDM: 19.89dBm (97.5mW); CCK: 17.71dBm (59.0mW)

5180-5250 MHz (36-48); 22.82dBm (191.4mW)

5250-5320 MHz (52-64); 22.87 dBm (193.6mW)

5500-5700 MHz (100-140): 22.80 (190.5mW)

5745-5825 MHz (149-165): 13.97dBm (24.94mW)

5955-6415 MHz (1-93): 13.90dBm (24.54mW)

Ši įrenginį galima naudoti tik patalpoje, kai jis veikia 5150–5350 MHz dažnių diapazone.

Saugos pranešimai

- Naudokitės šiuo gaminiu tik esant 0°C (32°F)–40 °C (104°F) aplinkos oro temperatūrai.
- Žr. techninių charakteristikų etiketę, esančią gaminio apačioje, ir įsitikinkite, ar maitinimo adapteris atitinka tas charakteristikas.
- NESTATYKITE ant nelygių ar nestabilių darbinui paviršių. Kreipkitės pagalbos, jei pažeidėte korpusą.
- NEDĖKITE ant viršaus, neužmeskite arba nekiskite į gaminį pašalinį daiktų.
- NENAUDOKITE drėgnose vietose, šalia skysčių, kur yra drėgna, neleiskite aplyti. NENAUDOKITE modemo per elektros audras.
- NEUŽDENKITE gaminio ventiliacijos angų, kad sistema neperkaistų.
- NENAUDOKITE pažestūtų maitinimo laidų, priedų ar kitų periferinių įrenginių.
- Jei adapteris sugestų, nebandykite jo remontuoti pats. Kreipkitės į kvalifikuotą meistrą arba pardavėją.
- Norėdami išvengti elektros smūgio pavojaus, prieš perkeldami sistemą į kitą vietą, atjunkite maitinimo kabelį nuo elektros lizdo.

Turkish

CE Beyanı

Basitleştirilmiş AB Uygunluk Bildirimi

ASUSTek Computer Inc., bu aygıtın temel gereksinimlerle ve 2014/53/EU Yönergesinin diğer ilgili koşullarıyla uyumlu olduğunu bildirir. AB uygunluk bildiriminin tam metni <https://www.asus.com/support/> adresinde bulunabilir.

Donanım, kontrolüzür bir ortam için belirlenen AB radyasyonu maruz kalma sınırlarıyla uyumludur. Bu donanım, sinyal vericisi ve vücudunuz arasında en az 5 cm mesafe olacak şekilde yerleştirilmeli ve çalıştırılmaldır.

Tüm işletim modları:

2.4GHz: 802.11b, 802.11g, 802.11n (HT20), 802.11n (HT40)

5GHz: 802.11a, 802.11n (HT20), 802.11n (HT40), 802.11ac (VHT20), 802.11ac (VHT40), 802.11ac (VHT80)

6GHz: 802.11ax (HE20), 802.11ax (HE40), 802.11ax (HE80), 802.11ax (HE160)

AB içinde frekans, mod ve iletilen en fazla güç aşağıda listelenmektedir:

2402-2480 MHz (BT LE/BT EDR): 13.93dBm (24.7mW)

2412-2472 MHz (1-13): OFDM: 19.89dBm (97.5mW); CCK: 17.71dBm (59.0mW)

5180-5250 MHz (36-48); 22.82dBm (191.4mW)

5250-5320 MHz (52-64); 22.87 dBm (193.6mW)

5500-5700 MHz (100-140): 22.80 (190.5mW)

5745-5825 MHz (149-165): 13.97dBm (24.94mW)

5955-6415 MHz (1-93): 13.90dBm (24.54mW)

5150 - 5350 MHz frekans aralığında çalıştırılken aygıtın kullanımı yalnızca iç mekânda sınırlıdır.

Güvenlik bilgileri

- Bu ürünü ortam sıcaklığı 0°C (32°F) ve 35°C (95°F) arasındaki sıcaklıklarda kullanın.
- Ürününüzün altındaki dercelemlendirme etiketine başvurun ve güç adaptörünüzün bununla uyumlu olduğundan emin olun.
- Düzgün veya sabit olmayan çalışma yüzeylerine YERLEŞTİRMEYİN. Kasa hasar görmüşse servise başvurun.
- Ürünün üzerine nesnelere koymayın veya düşürmeyin ve içine yabancı nesnelere itmeyin.
- Sivillara, yağmura ya da neme maruz BIRAKMAYIN veya bunların yanında KULLANMAYIN. Şimşekli firtinalarda modemi KULLANMAYIN.
- Sistemin aşırı ısınmasını önlemek için üründeki havalandırma deliklerinin üzerini kapatmayın.
- Sistemin aşırı ısınmasını önlemek için masaüstü PC'nin üzerindeki hava deliklerini KAPATMAYIN.
- Güç kaynağı bozulmuşsa, tek başınıza onarmaya çalışmayın. Yetkili servis teknisyeniyle veya satıcınızla bağlantı kurun.
- Elektrik çarpması riskini önlemek için, sistemin yerini değiştirmeden önce güç kablosunun elektrik prize ili olan bağlantısını kesin.

Finnish

CE-merkintä

Yksinkertaistettu EU-vaatimustenmukaistusvakuutus

ASUSTek Computer Inc. vakuuttaa täten, että tämä laite on 2014/53/EU-direktiivin olennaisten vaatimusten ja muiden asiaan kuuluvien lisäysten mukainen. Koko EU-vaatimustenmukaistusvakuutuksen teksti on nähtävissä osoitteessa <https://www.asus.com/support/>.

Tämä laite täyttää EU-säteilyrajoitukset, jotka on asetettu hallitsemattomaan ympäristöön. Tämä laitteisto tulee asentaa ja sitä tulee käyttää siten, että säteilijän ja kehoisi välinen etäisyys on vähintään 5 cm.

Kaikki käyttötilat:

2.4GHz: 802.11b, 802.11g, 802.11n (HT20), 802.11n (HT40)

5GHz: 802.11a, 802.11n (HT20), 802.11n (HT40), 802.11ac (VHT20), 802.11ac (VHT40), 802.11ac (VHT80)

6GHz: 802.11ax (HE20), 802.11ax (HE40), 802.11ax (HE80), 802.11ax (HE160)

Taajuus, tila maksimi lähetetty teho EU:ssa on listattu alla:

2402-2480 MHz (BT LE/BT EDR): 13.93dBm (24.7mW)

2412-2472 MHz (1-13): OFDM: 19.89dBm (97.5mW); CCK: 17.71dBm (59.0mW)

5180-5250 MHz (36-48); 22.82dBm (191.4mW)

5250-5320 MHz (52-64); 22.87 dBm (193.6mW)

5500-5700 MHz (100-140): 22.80 (190.5mW)

5745-5825 MHz (149-165): 13.97dBm (24.94mW)

5955-6415 MHz (1-93): 13.90dBm (24.54mW)

Tämän laitteen käyttö on rajoitettu sisätiloihin 5 150 - 5 350 MHz:in-taajuusalueella.

Turvallisuustietoja

- Käytä tätä tuotetta ympäristöissä, joissa ympäristölämpötila on välillä 0°C (32°F) ja 40°C (104°F).
- Varmista tuotteen pohjassa sijaitsevasta arvokivestasta vastaako verkkoalite tästä nimellisarvoon.
- ÄLÄ aseta epätasaisille tai epävakaille pinnoille. Ota yhteys huoltoon, jos kotelon on vahingoittunut.
- ÄLÄ aseta tai pudota esineitä laitteen päälle äläkä anna minkään vieraiden esineiden joutua tuotteen sisään.
- ÄLÄ altista nestelle, sateelle tai kosteudelle tai käytä niiden lähellä. ÄLÄ käytä modeemia ukkosmyrskyn aikana.
- ÄLÄ peitä tuotteen tuuletusaukkoja estääksesi tuotteen ylikuumentumisen.
- ÄLÄ käytä vahingoittuneita virtajohtoja, lisävarusteita tai muita ohjeilaitteita.
- Jos virtalähde on rikkoutunut, älä itse yritä sitä korjata. Ota yhteys ammattimaiseen huoltohenkilöön tai jälleenmyyjäsi.
- Estääksesi sähköiskun vaaran irrota virtakaapeli pistorasiasta ennen järjestelmän paikan muuttamista.

Hungarian

CE-nyilatkozatok

Egyeszerűsített EU-megfeleléségi nyilatkozatok

Az ASUSTek Computer Inc. ezennel kijelenti, hogy ez a készülék megfelel a 2014/53/EU irányelv alapvető követelményeinek és egyéb vonatkozó rendelkezéseinek. Az EU-megfeleléségi nyilatkozatok teljes szövegét a következő weboldalon tekintheti meg: <https://www.asus.com/support/>.

Ez a berendezés megfelel az Európai Unió rádiófrekvenciás sugárzásra vonatkozó, ellenőrizetlen környezethez megállapított határértékeinek. A készülék telepítésekor és használata során legalább 5 cm távolságot kell hagyni a fűtőtest és a teste között.

Minden működési üzemmód:

2.4GHz: 802.11b, 802.11g, 802.11n (HT20), 802.11n (HT40)

5GHz: 802.11a, 802.11n (HT20), 802.11n (HT40), 802.11ac (VHT20), 802.11ac (VHT40), 802.11ac (VHT80)

6GHz: 802.11ax (HE20), 802.11ax (HE40), 802.11ax (HE80), 802.11ax (HE160)

Az alábbiakban megtekintheti az Európai Unióban érvényes frekvenciát, üzemmódot és maximális átviteli teljesítményt:

2402-2480 MHz (BT LE/BT EDR): 13.93dBm (24.7mW)

2412-2472 MHz (1-13): OFDM: 19.89dBm (97.5mW); CCK: 17.71 dBm (59.0mW)

5180-5250 MHz (36-48); 22.82dBm (191.4mW)

5250-5320 MHz (52-64); 22.87 dBm (193.6mW)

5500-5700 MHz (100-140): 22.80 (190.5mW)

5745-5825 MHz (149-165): 13.97dBm (24.94mW)

5955-6415 MHz (1-93): 13.90dBm (24.54mW)

Az 5150 és 5350 MHz közötti frekvenciatarományban a készülék beltéri használatra van korlátozva.

Biztonsági információ

- A termékét 0°C (32°F) és 40°C (104°F) közötti hőmérsékleten használja.
- Tekintse meg a termék alján lévő minősítési címekét, és ellenőrizze, hogy a hálózati adapter megfelel a minősítésnek.
- NE tegye a számítógépet labilis, vagy egyenetlen felületre. A sérült burkolatot javíttassa meg.
- NE helyezzen és NE ejtsen tárgyakat a készülék tetejére, és ne dugjon idegen tárgyakat a belsejébe.
- NE tegye ki folyledéknak, esőnek vagy nedvességeknek, vagy használja azok közelében. NE használja a modemet villámás közben.
- NE fedje be a készülékben lévő szellőzőnyílásokat, nehogy túlmelegedjen a rendszer.
- NE használjon sérült tápkábelét, kiegészítőt vagy más periferiát.
- Ha a tápegység elromlik, ne kísérelje meg saját maga megjavítani. Forduljon szakemberhez vagy a termék vizesztelőjához.
- Az áramütés elkerülése érdekében húzza ki a berendezés tápkábelét a konnektorból, mielőtt áthelyezné a rendszert.

Latvian

CE apliecinājums

Vienkāršots ES paziņojums par atbilstību

Ar šo ASUSTek Computer Inc. paziņo, ka šī ierīce atbilst Direktīvas Nr. 2014/53/ES būtiskām prasībām un citiem attiecīgiem noteikumiem. Pilns ES atbilstības paziņojuma teksts ir pieejams šeit: <https://www.asus.com/support/>.

Šī ierīce atbilst ES radiācijas iedarbības ierobežojumiem, kas noteikti videi, kur šī iedarbība netiek kontrolēta. Šī ierīce ir jāuzstāda un jādarbina, ievērojot minimālo attālumu 5 cm starp radiatoru un ķermeni.

Visi darbības režīmi:

2.4GHz: 802.11b, 802.11g, 802.11n (HT20), 802.11n (HT40)

5GHz: 802.11a, 802.11n (HT20), 802.11n (HT40), 802.11ac (VHT20), 802.11ac (VHT40), 802.11ac (VHT80)

6GHz: 802.11ax (HE20), 802.11ax (HE40), 802.11ax (HE80), 802.11ax (HE160)

Frekvence, režīms un maksimālā pārraidītā jauda ES ir norādīta tālāk.

2402-2480 MHz (BT LE/BT EDR): 13.93dBm (24.7mW)

2412-2472 MHz (1-13): OFDM: 19.89dBm (97.5mW); CCK: 17.71dBm (59.0mW)

5180-5250 MHz (36-48); 22.82dBm (191.4mW)

5250-5320 MHz (52-64); 22.87 dBm (193.6mW)

5500-5700 MHz (100-140): 22.80 (190.5mW)

5745-5825 MHz (149-165): 13.97dBm (24.94mW)

5955-6415 MHz (1-93): 13.90dBm (24.54mW)

Šī ierīce, darbojoties no 5150 MHz līdz 5350 MHz frekvences diapazonā, paredzēta tikai lietošanai iekšējāpās.

Drošības paziņojumi

- Lietojiet šo ierīci tikai vietās, kur apkārtējā temperatūra ir no 0°C (32°F) līdz 40°C (104°F).
- Skatiet strāvas parametru uzlīmi ierīces apakšā un pārliecinieties, lai strāvas adapteris atbilstu parametriem.
- NENOVIETOT uz nelīdzēnas un nestabilas darba virsmas. Vērsieties tehniskās palīdzības dienestā, ja ir bojāts ārējais ietvars.
- NENOVIETOT vai nemest priekšmetus uz virsmas un neievietot ierīcē nekādus svešķermeņus.
- NEPAPKLAUT šķidrūmu, lietus vai mitruma ietekmei vai nelietot to tuvumā. NELIETOT modemu negaisa laikā.

Toate modulile de funcționare:

2.4GHz: 802.11b, 802.11g, 802.11n (HT20), 802.11n (HT40)
5GHz: 802.11a, 802.11n (HT20), 802.11n (HT40), 802.11ac (VHT20), 802.11ac (VHT40), 802.11ac (VHT80)

6GHz: 802.11ax (HE20), 802.11ax (HE40), 802.11ax (HE80) , 802.11ax (HE160)

Frecvența, modul și puterea maximă transmisă în UE sunt enumerate mai jos:

2402-2480 MHz (BT LE/BT EDR): 13.93dBm (24.7mW)

2412-2472 MHz (1-13): OFDM: 19.89dBm (97.5mW); CCK: 17.71dBm (59.0mW)

5180-5250 MHz (36-48): 22.82dBm (191.4mW)

5250-5320 MHz (52-64): 22.87 dBm (193.6mW)

5500-5700 MHz (100-140): 22.80 (190.5mW)

5745-5825 MHz (149-165): 13.97dBm (24.94mW)

5955-6415 MHz (1-93): 13.90dBm (24.54mW)

Dispozitivul este restricționat doar la utilizarea în interior în cazul operării în intervalul de frecvență cuprins între 5.150 și 5.350 MHz.

Informații pentru utilizarea în condiții de siguranță

- Utilizați PC-ul desktop în medii cu temperatura ambientă cuprinsă între 0 °C (32 °F) și 40 °C (104 °F).
- Consultați eticheta de pe partea de jos a produsului pentru a vă asigura că adaptorul dvs. este conform.
- NU așezați produsul pe suprafețe de lucru neregulate sau instabile. În cazul în care carcasa s-a deteriorat, solicitați operații de service.
- NU plasați și nu scăpați obiecte pe partea de sus a produsului și nu introduceți obiecte externe în produs.
- NU expuneți PC-ul desktop la lichide, la ploaie sau la umezeală. NU utilizați PC-ul desktop în timpul furtunilor cu descărcări electrice.
- NU acoperiți orificiile de ventilare de pe produs. În caz contrar, este posibil ca sistemul să se supraîncălzească.
- NU utilizați cabluri de alimentare, accesorii sau echipamente periferice deteriorate.
- Dacă sursa de alimentare se defectează, nu încercați să o reparați singur. Contactați un tehnician de service calificat sau distribuitorul local.
- Pentru a preveni pericolul de electrocutare, deconectați cablul de alimentare de la priză electrică înainte de a reemplasa sistemului.

Serbian

CE izjava

Poenostavljena EU deklaracija o saglasnosti

ASUSTek Computer Inc. ovim potvrđuje da je ovaj uređaj u saglasnosti sa ključnim zahtevima i drugim relevantnim odredbama Direktive 2014/53/EU. Pun tekst EU deklaracije o saglasnosti je dostupan na adresi https://www.asus.com/support/.

Ova oprema u saglasnosti je sa EU ograničenjima za izloženost radijaciji, određenih za nekontrolisanu sredinu. Ova oprema treba da bude instalirana i da se njome upravlja sa minimalne udaljenosti od 5 cm između radiatora i vašeg tela.

Svi radni režimi:

2.4GHz: 802.11b, 802.11g, 802.11n (HT20), 802.11n (HT40)

5GHz: 802.11a, 802.11n (HT20), 802.11n (HT40), 802.11ac (VHT20), 802.11ac (VHT40), 802.11ac (VHT80)

6GHz: 802.11ax (HE20), 802.11ax (HE40), 802.11ax (HE80) , 802.11ax (HE160)

Frekvencija, režim i maksimalna snaga prenošenja u EU su navedeni ispod:

2402-2480 MHz (BT LE/BT EDR): 13.93dBm (24.7mW)

2412-2472 MHz (1-13): OFDM: 19.89dBm (97.5mW); CCK: 17.71dBm (59.0mW)

5180-5250 MHz (36-48): 22.82dBm (191.4mW)

5250-5320 MHz (52-64): 22.87 dBm (193.6mW)

5500-5700 MHz (100-140): 22.80 (190.5mW)

5745-5825 MHz (149-165): 13.97dBm (24.94mW)

5955-6415 MHz (1-93): 13.90dBm (24.54mW)

Uredjaj je ograničen za korišćenje unutra samo kada radi u frekventnom opsegu od 5150 to 5350 MHz.

Bezbednosna obavешtenja

- Koristite ovaj proizvod u sredinama sa ambijentalnom temperaturom između 0°C (32°F) and 40°C (104°F).
- Pogledajte etiketu sa oznakom na dnu svog proizvoda i proverite da se vaš adapter za napajanje slaže sa ovom oznakom.
- NE stavljajte na neravnu ili nestabilnu radnu površinu. Potražite servisiranje ukoliko je kućiste oštećeno.
- NE postavljajte i ne ispuštajte predmete na vrhu i ne gurajte strane predmete u proizvod.
- NE izlažite tečnostima i ne koristite u blizini tečnosti, kiše ili vlage. NE koristite modem tokom oluja sa gmljavinom.
- NE pokrivajte otvore na proizvodu da biste sprečili da se sistem pregreje.
- NE koristite oštećene kablove za struju, dodatke ili druge periferne uređaje.
- Ukoliko se adapter polomi, ne pokušavajte da ga sami popravite. Pozovite kvalifikovanog tehničara za popravku ili svog prodavca.
- Da sprečite rizik od električnog šoka, isključite kabl za struju iz električne utičnice pre premeštanja sistema.

Czech

Prohlášení CE

Zjednocusené prohlášení o shodě s EU

Společnost ASUSTek Computer Inc. tímto prohlašuje, že toto zařízení splňuje základní požadavky a další příslušná ustanovení směrnice 2014/53/EU. Plně znění prohlášení o shodě EU je k dispozici na adrese https://www.asus.com/support/.

Toto zařízení vyhovuje limitům EU pro vystavení vyzářování stanoveným pro neřízené prostředí. Toto zařízení musí být nainstalováno a provozováno v minimální vzdálenosti 5 cm mezi zářičem a vaším tělem.

Všechny provozní režimy:

2.4GHz: 802.11b, 802.11g, 802.11n (HT20), 802.11n (HT40)

5GHz: 802.11a, 802.11n (HT20), 802.11n (HT40), 802.11ac (VHT20), 802.11ac (VHT40), 802.11ac (VHT80)

6GHz: 802.11ax (HE20), 802.11ax (HE40), 802.11ax (HE80) , 802.11ax (HE160)

Niže je uvedena frekvence, režim a maximální vyslátný výkon v EU:

2402-2480 MHz (BT LE/BT EDR): 13.93dBm (24.7mW)

2412-2472 MHz (1-13): OFDM: 19.89dBm (97.5mW); CCK: 17.71dBm (59.0mW)

5180-5250 MHz (36-48): 22.82dBm (191.4mW)

5250-5320 MHz (52-64): 22.87 dBm (193.6mW)

5500-5700 MHz (100-140): 22.80 (190.5mW)

5745-5825 MHz (149-165): 13.97dBm (24.94mW)

5955-6415 MHz (1-93): 13.90dBm (24.54mW)

Při provozu ve frekvenčním rozsahu 5 150 až 5 350 MHz je používání tohoto zařízení omezeno pouze na vnitřní prostory.

Bezpečnostní informace

- Počítač používejte jen při teplotě okolí 0 °C (32 °F) až 40 °C (104 °F).
- Informace naleznete na energetickém štítku na spodní straně vašeho produktu. Ujistěte se, že napájecí adaptér je v souladu s hodnotou na něm uvedenou.
- NEPOKLÁDEJTE na nerovné ani nestabilní pracovní povrchy. Pokud je skříň počítače poškozená, vyhledejte opravnu.
- NEDÁVEJTE ani nepouštějte předměty na horní stranu produktu ani do něj nezastrkájte žádné cizí objekty.
- NEVYSTAVUJTE ani nepoužívejte blízko tekutin, deště nebo vlhkosti. NEPOUŽÍVEJTE modem během bouřek.
- NEZAKRÝVEJTE otvory na produktu, které mají zabránit přehřátí systému.
- NEPOUŽÍVEJTE poškozené napájecí kabely, doplňky ani jiné periférie.
- Pokud je napájecí zdroj porouchaný, nepokoušejte se jej opravovat. Kontaktujte kvalifikovaného servisního technika nebo prodávce.
- Abyste nedošlo k zásahu elektrickým proudem, odpojte napájecí kabel z elektrické zásuvky před přemístěním počítače.

Estonian

CE-kinnitus

Lih্তুstatud ELi vastavusdeklaratsioon

Käesolevaga kinnitab ASUSTek Computer Inc., et see seade on vastavuses direktiivi 2014/53/EL oluliste nõuete ja teiste asjakohaste sätetega. ELi vastavusdeklaratsiooni täielik tekst on saadaval aadressil https://www.asus.com/support/. Käesolev seade vastab kontrollimata keskkonnakohtlastatud ELi kiirgusnormidele. Antud seadme paigaldamisel ja kasutamisel tuleb arvestada, et see peab jääma radiaatorist ja teie kehast vähemalt 5 cm kaugusele.

Kõik töörežiimid:

2.4GHz: 802.11b, 802.11g, 802.11n (HT20), 802.11n (HT40)

5GHz: 802.11a, 802.11n (HT20), 802.11n (HT40), 802.11ac (VHT20), 802.11ac (VHT40), 802.11ac (VHT80)

6GHz: 802.11ax (HE20), 802.11ax (HE40), 802.11ax (HE80) , 802.11ax (HE160)

Teev sageuse, režiimi ja maksimaalse edastatava võimsuse kohta ELis on esitatud allpool:

2402-2480 MHz (BT LE/BT EDR): 13.93dBm (24.7mW)

2412-2472 MHz (1-13): OFDM: 19.89dBm (97.5mW); CCK: 17.71dBm (59.0mW)

5180-5250 MHz (36-48): 22.82dBm (191.4mW)

5250-5320 MHz (52-64): 22.87 dBm (193.6mW)

5500-5700 MHz (100-140): 22.80 (190.5mW)

5745-5825 MHz (149-165): 13.97dBm (24.94mW)

5955-6415 MHz (1-93): 13.90dBm (24.54mW)

Seadet tuleb kasutada ainult tsisetingsimustes sagedusvahemikus 5150 MHz kuni 5350 MHz.

Ohutusmärkused

- Seda seadet võib kasutada ümbritseva keskkonna temperatuuril 0 °C (32 °F) kuni 40 °C (104 °F).
- Vaadake seadme põhjal asuvat silti ja veenduge, et teie toiteadapter vastab toitepingele.
- ÄRGE asetage ebaühitlasele või ebastabiilesele pinnale. Kui aui ümbris on kahjustada saanud, pöörduge teenindusse.
- ÄRGE pange või laske kukkuda mingeid esemeid seadme peale ja ärge torgake midagi seadme sisse.
- ÄRGE kasutage seadet vihma käes ega vedelike ja niiskuse lähedal. ÄRGE kasutage modemi äärmise ajal.
- ÄRGE katke kinni seadme õhutusavasid, et vältida selle ülekuumenemist.
- ÄRGE kasutage kahjustunud toitejuhtmeid, lisa- ega välisseadmeid.
- Kui toiteadapter on rikkis, siis ärge püüdke seda ise parandada. Võtke ühendust kvalifitseeritud hooldustehnikuga või jaemüüjaga.
- Elektriõõgu ohu vältimiseks ühendage toitekaabel pistikupesast lahti enne, kui süsteimi ümber paigutate.

Slovanian

Izjava CE

Poenostavljena izjava o skladnosti EU

ASUSTek Computer Inc. izjavlja, da je ta napravla skladna s temeljnimi zahtevimi in drugimi relevantnimi določili Direktive 2014/53/EU. Celotno besedilo izjave EU o skladnosti je na voljo na spletnem mestu https://www.asus.com/support/.

Izjava o skladnosti za Direktivo o okoljsko primerni zasnovi 2009/125/ES

Oprema je v skladu z omejitvami EU o izpostavljenosti sevanju za nenadzorovano okolje. Opremo namestite in v njo upravljajte na najmanjši oddaljenosti 5 cm med radiatorjem in telesom.

Vsi načini delovanja:

2.4GHz: 802.11b, 802.11g, 802.11n (HT20), 802.11n (HT40)

5GHz: 802.11a, 802.11n (HT20), 802.11n (HT40), 802.11ac (VHT20), 802.11ac (VHT40), 802.11ac (VHT80)

6GHz: 802.11ax (HE20), 802.11ax (HE40), 802.11ax (HE80) , 802.11ax (HE160)

Frekvenca, način in maksimalna oddajna moč v EU so navedene v nadaljevanju:

2402-2480 MHz (BT LE/BT EDR): 13.93dBm (24.7mW)

2412-2472 MHz (1-13): OFDM: 19.89dBm (97.5mW); CCK: 17.71dBm (59.0mW)

5180-5250 MHz (36-48): 22.82dBm (191.4mW)

5250-5320 MHz (52-64): 22.87 dBm (193.6mW)

5500-5700 MHz (100-140): 22.80 (190.5mW)

5745-5825 MHz (149-165): 13.97dBm (24.94mW)

5955-6415 MHz (1-93): 13.90dBm (24.54mW)

Naprava se v notranjih prostorih lahko uporablja samo, če deluje v frekvenčnem območju od 5150 MHz do 5350 MHz.

Varnostna opozorila

- Izdelek uporabljajte v okoljih s temperaturo med 0 °C in 40 °C.
- Preberite oznake na nalepki na dnu vašega izdelka in se prepričajte, da je napajalnik skladen z zahtevami, navedenimi na nalepki.
- Naprave NE postavljajte na neravne ali nestabile delovne površine. V primeru poškodbe ohišja poiščite pomoč servisa.
- Na napravo NE SMETE postavljati ali nanjo spuščati predmetov oz. vanjo potiskati kakršnega koli tujka.
- Naprave NE izpostavljajte oz. uporabljajte v bližini tekočin, dežja ali vlage. Modema NE SMETE uporabljati med nevihtami.
- Prezračevalnih rež na izdelku NE SMETE pokriti zato, da se sistem ne pregreje.
- NE uporabljajte poškodovanih napajalnih kablov, dodatkov ali drugih zunanjih naprav.
- Ce je napajalnik poškodovan, ga ne poskušajte popraviti sami. Stopite v stik z usposobljenim serviserjem ali prodajalcem.
- Ce želite preprečiti nevarnost električnega sunka, pred prestavljanjem sistema odklopite napajalni kabel iz električne utičnice.

Slovakian

CE – Vyhlásenie o zhode

Zjednotusené vyhlásenie o zhode ES

Spoločnosť ASUSTek Computer Inc. týmto vyhlasuje, že toto zariadenie je v zhode s hlavnými požiadavkami a ostatnými príslušnými ustanoveniami smernice 2014/53/EU. Celý text vyhlásenia o zhode ES nájdete na adrese https://www.asus.com/support/.

Toto zariadenie vyhovuje európskym (EÚ) limitným hodnotám pre vystavenie žiareniu stanoveným pre nekontrolované prostredie. Toto zariadenie sa má inštalovať a prevádzkovať minimálne v 5 cm vzdialenosti medzi žiarcom a telom.

Všetky prevádzkové režimy:

2.4GHz: 802.11b, 802.11g, 802.11n (HT20), 802.11n (HT40)

5GHz: 802.11a, 802.11n (HT20), 802.11n (HT40), 802.11ac (VHT20), 802.11ac (VHT40), 802.11ac (VHT80)

6GHz: 802.11ax (HE20), 802.11ax (HE40), 802.11ax (HE80) , 802.11ax (HE160)

Frekvencia, režim a maximálny prenosový výkon v EÚ sú uvedené nižšie:

2402-2480 MHz (BT LE/BT EDR): 13.93dBm (24.7mW)

2412-2472 MHz (1-13): OFDM: 19.89dBm (97.5mW); CCK: 17.71dBm (59.0mW)

5180-5250 MHz (36-48): 22.82dBm (191.4mW)

5250-5320 MHz (52-64): 22.87 dBm (193.6mW)

5500-5700 MHz (100-140): 22.80 (190.5mW)

5745-5825 MHz (149-165): 13.97dBm (24.94mW)

5955-6415 MHz (1-93): 13.90dBm (24.54mW)

Používaniu tohto zariadenia je obmedzené na používanie len v rámci frekvenčného rozsahu 5 150 až 5 350 MHz.

Bezpečnostné informácie

- Tento výrobok používajte v prostrediach s okolitou teplotou od 0° C (32° F) do 40° C (104° F).
- Pozrite si typový štítok na spodnej strane zariadenia a uistite sa, že napájací adaptér vyhovuje tomuto menovitému typu.
- NEUMIESTŇUJTE na nerovné a nestabilné pracovné povrchy. V prípade poškodenia skrinky vyhľadajte pomoc servisného strediska.
- Na hornú stranu zariadenia NEUMIESTŇUJTE ani NENECHÁVAJTE žiadne predmety a nevkladajte doň žiadne cudzie predmety.
- NEVYSTAVUJTE ani nepoužívajte v blízkosti kvapalín, v daždi alebo vlhkom prostredí. NEPOUŽÍVAJTE modem počas búrky s výskytom bleskov.
- Vetracie otvory na zariadení NEZAKRÝVAJTE, aby sa neprehrievalo.
- NEPOUŽÍVAJTE káble, príslušenstvo alebo periférne zariadenia, ktoré sú poškodené.
- Keď je zdroj napájania poškodený, nepokúšajte ho sa sami opravovať. Obráťte sa na kompetentného servisného technika alebo svojho predajca.
- Pred premiestňovaním zariadenia odpojte sieťový kábel z elektrickej zásuvky, aby sa zabránilo riziku úrazu elektrickým prúdom.

Italian

Dichiarazione di conformità UE

Dichiarazione di conformità UE semplificata

ASUSTek Computer Inc. con la presente dichiara che questo dispositivo è conforme ai requisiti essenziali e alle altre disposizioni pertinenti con la direttiva 2014/53/UE. Il testo completo della dichiarazione di conformità UE è disponibile all'indirizzo https://www.asus.com/support/.

Questo apparecchio è conforme ai limiti UE, per l'esposizione a radiazioni, stabiliti per un ambiente non controllato. Questo apparecchio deve essere installato e utilizzato ad una distanza di almeno 5 cm dal corpo.

Tutte le modalità operative:

2.4GHz: 802.11b, 802.11g, 802.11n (HT20), 802.11n (HT40)

5GHz: 802.11a, 802.11n (HT20), 802.11n (HT40), 802.11ac (VHT20), 802.11ac (VHT40), 802.11ac (VHT80)

6GHz: 802.11ax (HE20), 802.11ax (HE40), 802.11ax (HE80) , 802.11ax (HE160)

I valori di frequenza, modalità e massima potenza di trasmissione per l'UE sono elencati di seguito:

2402-2480 MHz (BT LE/BT EDR): 13.93dBm (24.7mW)

2412-2472 MHz (1-13): OFDM: 19.89dBm (97.5mW); CCK: 17.71dBm (59.0mW)

5180-5250 MHz (36-48): 22.82dBm (191.4mW)

5250-5320 MHz (52-64): 22.87 dBm (193.6mW)

5500-5700 MHz (100-140): 22.80 (190.5mW)

5745-5825 MHz (149-165): 13.97dBm (24.94mW)

5955-6415 MHz (1-93): 13.90dBm (24.54mW)

L'utilizzo di questo dispositivo è limitato agli ambienti interni quando si sta utilizzando la banda di frequenza compresa tra i 5150 e i 5350 MHz.

Comunicazioni sulla sicurezza

- Usa questo prodotto in ambienti la cui temperatura sia compresa tra 0°C(32°F) e 40°C(104°F).
- Consulta l'etichetta indicante la potenza posta sul fondo del prodotto e assicurarti che l'adattatore di alimentazione sia compatibile con tali valori.
- Non collocare il dispositivo su superfici irregolari o instabili. Contatta il servizio clienti se lo chassis è stato danneggiato.
- NON riporre oggetti sopra il dispositivo e non infilare alcun oggetto all'interno del dispositivo.
- NON esporre a liquidi, pioggia o umidità. NON usare il modém durante i temporali.
- NON coprire le prese d'aria del prodotto per evitare che il sistema si surriscaldi.
- NON utilizzare cavi di alimentazione, accessori o periferiche danneggiate.
- Se l'adattatore è danneggiato non provare a ripararlo. Contatta un tecnico qualificato o il rivenditore.
- Per prevenire il rischio di scosse elettriche scollega il cavo di alimentazione dalla presa di corrente prima di spostare il sistema.

Danish

CE-erklæring

Forenklet EU-overensstemmelseserklæringen

ASUSTek Computer Inc. erklærer herved, at denne enhed er i overensstemmelse med hovedkravene og øvrige relevante bestemmelser i direktiv 2014/53/EU. Hele EU-overensstemmelseserklæringen kan findes på https://www.asus.com/support/.

Dette udstyr er i overensstemmelse med EU's grænser, der er gældende i et ukontrolleret miljø. Dette udstyr skal installeres og bruges mindst 5 cm mellem radiatoren og din krop.

Alle driftsfunktioner:

2.4GHz: 802.11b, 802.11g, 802.11n (HT20), 802.11n (HT40)

5GHz: 802.11a, 802.11n (HT20), 802.11n (HT40), 802.11ac (VHT20), 802.11ac (VHT40), 802.11ac (VHT80)